



Vilka är Ni?

- en undersökning om vilka som studerar på
lärar- och tränarprogrammet på GIH i
Stockholm

Anna Andersson

Robert Jansson

GYMNASTIK- OCH IDROTTSHÖGSKOLAN

Examensarbete 67:2007

Lärarprogrammet

Seminarieledare: Suzanne Lundvall

Examinator: Jane Meckbach

Sammanfattning

Syfte och frågeställningar

Syftet med studien har varit att undersöka vilka som väljer att studera till lärare i idrott och hälsa samt till tränare på Gymnastik- och idrottshögskolan i Stockholm.

- Hur ser studenternas bakgrund (ålder, kön, bostadsort, social bakgrund, invandrarbakgrund och idrottslig bakgrund) ut?
- Varför valde studenterna att studera på GIH i Stockholm, och på vilka antagningsgrunder blev de antagna?

Metod

I studien deltog 83 studenter, varav 35 stycken från tränarprogrammet och 48 stycken från lärarprogrammet. Studenterna svarade på en enkät som tog upp frågor rörande studenternas bakgrund och studieval. Enkätsvaren bearbetades sedan i SPSS där signifikansnivån sattes till $p < 0,05$. De resultat vi fick fram i vår undersökning tolkades sedan med hjälp av tidigare forskning samt Pierre Bourdieus teori om habitus, kapital och fält.

Resultat

Medelåldern på lärarprogrammet var 24,5 år samt 25,2 år för studenter på tränarprogrammet. Kvinnorna utgjorde 48 procent av de svarande på lärarprogrammet mot 43 procent på tränarprogrammet. Resultatet visade att de båda studentgrupperna till största del bestod av personer födda i Sverige (96 procent för lärarstudenterna mot 94 procent för tränarstudenterna). Ett stort antal studenter (48 procent av lärarstudenterna mot 57 procent av tränarstudenterna) kom från Stockholm med omnejd. Tjänstemannafamilj på mellannivå är den vanligaste socioekonomiska bakgrunden där 33 procent av lärarstudenterna mot tränarstudenternas 31 procent. Tränarstudenterna hade i hög grad, 49 procent sysslat med idrottslig verksamhet på elitnivå under grundskoletiden, siffran för lärarstudenterna var 33 procent. Studenterna på de båda programmen hade enligt Bourdieus kultursociologiska teori ett stort symboliskt kapital i form av idrottslig bakgrund. De båda studentgrupperna ansåg att GIH hade bra lärare och god pedagogik vilket kan vara en av orsakerna till varför de valde att studera just på GIH. Antagningen för studenterna ser olika ut på programmen. 63 procent av lärarstudenterna kom in på betyg från avslutad gymnasieutbildning medan 88 procent av tränarstudenterna antogs på GIH genom intervjuer och särskild behörighet.

Slutsats

Studien visade att de som valt att studera till lärare och tränare på GIH var studenter med svenskt ursprung, är uppväxta i tjänstemannahem och till stor del bestod av relativt unga studenter som under sin skoltid själva varit idrottsligt aktiva. Studenternas syn på GIH och dess utbildning var god och vidare ansåg de att deras utbildning kommer att leda till ett yrke för framtiden.

INNEHÅLLSFÖRTECKNING

Sammanfattning	2
1. Inledning.....	2
1.1 Introduktion.....	2
1.2 Bakgrund	2
1.3 Begreppsförklaring.....	4
1.3.1 Social klass	4
1.3.2 Social snedrekrytering.....	5
1.3.3 Invandrabakgrund	5
1.4 Forskningsläge	5
1.4.1 Bakgrundens betydelse för studenternas utbildningsval	6
1.4.2 Vilka som väljer att utbilda sig till lärare i idrott och hälsa	9
1.4.3 Vilka som väljer att utbilda sig till tränare	10
1.4.4 Sammanfattning av forskningsläge	11
1.5 Syfte och frågeställningar.....	12
1.6 Bourdieus kultursociologiska teori.....	12
1.6.1 Habitus	13
1.6.2 Kapital	13
1.6.3 Fält.....	14
2. Metod	15
2.1 Datainsamlingsmetoder	15
2.1.1 Enkätens utformning	15
2.2 Urval.....	16
2.2.1 Bortfall	16
2.3 Procedur	17
2.4 Tillförlitlighet	17
3. Resultat.....	18
3.1 Studenternas bakgrund	18
3.2 Studenternas utbildningsval	22
3.3 Sammanfattning av resultatet	27
4. Sammanfattande diskussion	28
4.1 Slutsats	31
4.2 Fortsatt forskning	32
Käll- och litteraturförteckning.....	33

Bilaga 1 Käll- och litteratursökning

Bilaga 2 Enkät

1. Inledning

1.1 Introduktion

Du ska inte låta slumpen avgöra din framtid. Valet av utbildning är ett av ditt livs viktigaste beslut. Det påverkar allt du gör i framtiden. Vi är snart på väg ut i arbetslivet som nyutexaminerade lärare i idrott och hälsa. Det är ett yrkesval som vi båda har gjort av helt skilda anledningar.

Att vi människor gör olika yrkesval här i livet är ju allmänt känt, men finns det några typiska kännetecken hos de studenter som söker sig just till Gymnastik- och idrottshögskolan (GIH) i Stockholm? 2006 var 30 procent av studenterna på högskolorna runt om i Sverige från ett hem där föräldrarna var högutbildade.¹ Hur ser då motsvarande siffror ut för GIH:s studenter? Är det mest arbetarklassbarn eller är det så att de flesta studenter kommer från tjänstemannafamiljer? I till exempel Göteborg var 30,2 procent av nybörjarstudenterna bosatta i staden innan studier påbörjades på Göteborg Universitet och resterande flyttade dit för att studera². Hur ser det då ut på GIH? Kanske visar det sig att de studenter som studerar här till stor del härstammar från Stockholmsområdet. Det är några av de frågor som vi ska försöka besvara i vår undersökning. Anledningen till varför vi valt att göra just den här undersökningen är att vi är intresserade av att se vilken socioekonomisk och kulturell bakgrund studenterna härstammar ifrån. Vår undersökning kan vara väldigt intressant för GIH, som med hjälp av vårt resultat kan försöka locka till sig andra grupper av människor att söka in på skolan.

1.2 Bakgrund

1813 var året då Gymnastiska Centralinstitutet (GCI), nuvarande GIH grundades. En av huvudaktörerna i bildandet av GCI var Per Henrik Ling som med linggymnastiken gjorde GCI vida känt runt om i världen. GCI:s uppdrag var från början att utbilda civila och militära gymnastiklärare åt Sverige.³ Efter en omorganisation som skedde 1966 tog GCI ett annat namn, nämligen Gymnastik- och idrottshögskolan (GIH). Det här namnet behöll högskolan fram till

¹ Högskoleverket <johan.bryggare@hsv.se> Nyckeltal, 2007-12-05 <http://www.hsv.se/nu_nyckeltal?struts.portlet.action=/nudev/urval&frageTyp=2&frageNr=210> (Acc. 2007-12-05)

² Verket för högskoleservice <info@vhs.se> Regional rekrytering till Göteborgs Universitet, 2007-11-14 <http://www.vhs.se/upload/antagning/statistik/NY/HT2007_antagna_urval1_utbomr.xls> (Acc. 2007-11-14)

³ Gymnastik- och idrottshögskolan <sofiek@gih.se> Från GCI till GIH – mer historia, 2007-10-25 <www.gih.se/historik> (Acc. 2007-10-25)

1992 då *gymnastik* plockades bort och kvar blev Idrottshögskolan (IH). Vid en ceremoni den första oktober 2005 återtog det gamla namnet, GIH.⁴ Lärarutbildningen har under årens lopp förändrats och senast var när den så kallade *Bolognaprocessen* antogs vid de svenska lärosätena. Det som man märker av vid GIH är att de olika examina har ändrats samt att ett nytt poängsystem har också införts. En poäng motsvarar nu 1,5 högskolepoäng (hp). En ny examensförordning har införts och började gälla från och med 1 juli 2007.

”1.Examen på grundnivå - Högskoleexamen 120 hp (2 år) -Kandidatexamen 180 hp (3 år)
2.Examen på avancerad nivå - Magisterexamen 60 hp (1 år) -Lärarexamen 240-330 hp (4 år-5,5 år)”⁵

1967 startade den tvååriga specialidrottslärlinjen på GIH, det som idag är tränarprogrammet. Anledningen till den nya inriktningen var att: ” utbildningen ska göra studenterna väl förtrogna med idrottsrörelsens organisation och verksamhet. Specialidrottens betydelse i samhälle och skola ska belysas.”⁶ Platser till utbildningen fördelades bland de olika Specialförbund (SF) som anmält intresse. År 1999 var det exempelvis följande nio specialförbund i begrepp att ta platser i anspråk: bandy, judo, motorcykel/snöskoter, sportskytte, handboll, kanot, segling, vattenskidor och squash.⁷

Forskning & utbildningsnämnden beslutade 2003 att utbildningen skulle byta namn från specialidrottslärlinjen till tränarutbildningen detta år. Vidare beskrivs det i samma protokoll de olika antagningsmöjligheterna som fanns för att komma in på tränarutbildningen hösten 2004. Om det fanns fler behöriga än utbildningsplatser skedde ett urval. En tredjedel av tränarstudenterna ska antas på betyg, 50 procent från högskoleprov och resterande kommer in på det alternativa urvalet (intervju).⁸

Till höstterminen 2007 var det 139 sökande till tränarprogrammet, varav 34 var förstahandssökare till de 25 platser som fanns till förfogande. Till läraryrket var det 637 sökande varav 210 sökte i förstahand till de 75 platser som fanns. Det skiljer sig inte enbart på antalet utbildningsplatser till dessa två program utan även på hur

⁴ Gymnastik- och idrottshögskolan < sofiek@gih.se> Historik, 2007-12-03 <<http://www.ihs.se/templates/ihsNormalPage.aspx?id=239>> (Acc. 2007-12-03)

⁵ Gymnastik- och idrottshögskolan < sofiek@gih.se> Bolognaprocessen och den nya högskolan, 2007-12-03 <<http://www.ihs.se/templates/ihsNormalPage.aspx?id=2425>> (Acc. 2007-12-03)

⁶ Björn Bolling ”Specialidrottslärlinjen”, i *Festskrift vid GCI-GIH:s 175-årsjubileum*, red. Olle Halldén (Stockholm: Norstedts, 1998) s. 113.

⁷ Protokoll från Forskning & Utbildningsnämnden, GIH, 1998-12-16.

⁸ Protokoll från Forskning & Utbildningsnämnden, GIH, 2003-01-29.

antagningspoängen förhåller sig. Alla behöriga studenter som sökte till tränarprogrammet höstterminen 2007 antogs.

Till lärarprogrammet var den lägsta antagningspoängen höstterminen 2007 16,08 (gymnasiebetyg), 0,8 för högskoleprov, samt en fyra i folkhögskolekvoten. Studenterna på de båda programmen måste ha grundläggande behörighet för att bli antagna samt svenska B, engelska B, samhällskunskap A, matematik A och naturkunskap B. Det krävs även godkänt betyg i idrott och hälsa A och B för att bli antagen på lärarprogrammet.⁹ För studenter som sökt sig till tränarprogrammet krävdes samma grundläggande behörighet som hos lärarstudenterna, samt en särskild behörighet där studenterna lägst ska ha läst steg två i någon form av idrottsledarutbildning eller motsvarande. Utöver detta krävs att studenten ska ha minst tre år dokumenterad erfarenhet som ledare eller elitaktiv. Däremot så krävdes det varken goda betyg eller ett högskoleprov för att söka till denna utbildning.¹⁰ För att jämföra med Lärarhögskolan i Stockholms *lärarutbildning med öppen ingång* så krävdes det där höstterminen 2007 10,49 från avslutad gymnasieutbildning för att bli antagen.¹¹

1.3 Begreppsförklaring

Vi har valt att definiera följande begrepp, *social klass*, *social snedrekrytering* och *invandrabakgrund* för att öka förståelsen för vår undersökning.

1.3.1 Social klass

Vi har valt att använda oss av Statiska centralbyråns socioekonomiska indelning (SEI) som vi förenklat något för att klassificera de olika sociala grupperna. Grupperna är indelade efter undersökningar som rör bland annat levnadsförhållanden.

⁹ Gymnastik- och idrottshögskolan < sofiek@gih.se> Särskild behörighet, 2007-11-12 < www.gih.se/poang> (Acc. 2007-11-12).

¹⁰ Gymnastik- och idrottshögskolan < sofiek@gih.se> Antagningspoäng, 2007-10-25 < www.gih.se/poang> (Acc. 2007-10-25).

¹¹ Verket för högskoleservice <info@vhs.se> Antagna till programutbildningar som vänder sig till nybörjare HT2007, urval 1, 2007-07-05 < http://www.vhs.se/upload/antagning/statistik/NY/HT2007_antagna_urval1_utbomr.xls> (Acc. 2007-11-14)

Social klass	Exempel yrken
Högre tjänstemän	Läkare, civilingenjör, advokat, VD.
Tjänstemän på mellannivå	Lärare, sjuksköterska.
Lägre tjänstemän	Polis, kontorsarbete
Arbetare	Elektriker, undersköterska, lokalvårdare ¹²

1996 tillhörde 23 procent av hushållen i Sverige arbetarklassen, sju procent lägre tjänstemän, 15 procent tjänstemän på mellannivå och elva procent tillhörde tjänstemän på hög nivå. Resterande befolkning tillhörde de grupper vi uteslutit i SCB:s tabell.¹³

1.3.2 Social snedrekrytering

Professor Robert Eriksson och docent Jan O. Jansson har angivit att social snedrekrytering är följande: ”Social snedrekrytering föreligger när barn från vissa sociala ursprung oftare än andra barn når högre utbildningsnivåer, t.ex. universitetsexamen. Mer exakt mäter vi social snedrekrytering som sambandet mellan social bakgrund och utbildning.”¹⁴

1.3.3 Invandrarbakgrund

Vi har valt att definiera *invandrarbakgrund* på egen hand eftersom det är ett komplext begrepp. Vår definition på *invandrarbakgrund* är i vilket land personen är född i. Om personen är född i något annat land än Sverige benämner vi denne/a vara invandrare. Detta skiljer sig inte mycket från SCB:s definition på *invandrarbakgrund* där de istället delar upp det i första- och andra generationens invandrare.

1.4 Forskningsläge

För att få ett brett perspektiv på forskningsläget kommer vi inledningsvis beskriva studier som tar upp vilka yrkesval människor gör. Motivet till detta är att vi vill se på de val som människor gör ur ett brett perspektiv. Vem som väljer att studera till idrottslärare är till stor

¹² Statistiska centralbyrån <webmaster@scb.se> Socioekonomisk indelning, 1984, 2007-10-26 <http://www.scb.se/statistik/_publikationer/OV9999_1982A01_BR_X11%c3%96P8204.pdf> (Acc. 2007-10-26)

¹³ Statistiska centralbyrån <webmaster@scb.se> Utgifter efter socioekonomisk grupp, 1996, 2003-08-01 <http://www.scb.se/templates/tableOrChart___31302.asp> (Acc.2007-11-28)

¹⁴ Robert Eriksson & Jan O. Jansson, SOU 1993: 85, *Ursprung och utbildning – Social snedrekrytering till högre studier*. Huvudbetänkande om den sociala snedrekryteringen till högre studier, s. 13

del ett utforskat ämne och forskning om vilka som väljer att bli tränare till yrket är begränsat. Vi har därför tagit upp forskning om *ledare* inom idrotten eftersom vi inte hittade några studier med definitionen *tränare* som belyser tränarens bakgrund (som berör tränarstudenter på högskola).

1.4.1 Bakgrundens betydelse för studenternas utbildningsval

År 2006 antogs 143 968 nya studenter på någon högskola eller något universitet i Sverige. Av dessa var 18 268 (12,6 procent) studenter med utländsk bakgrund.¹⁵ Vidare visar en undersökning från SCB 2005/2006 att på utbildningar som rör undervisning kom 34 procent av nybörjarstudenterna från arbetarhem och 17 procent från högre tjänstemannafamiljer med högre utbildning.¹⁶ 26 procent av studenterna på Lärarhögskolan i Stockholm (LHS) var från en arbetarklassbakgrund¹⁷ och 70 procent av studenterna på LHS 2006 var kvinnor.¹⁸

I en utredning från 1993 om snedrekrytering till högre studier har professor Robert Eriksson och docent Jan O. Jansson undersökt förekomsten, orsaker och förändringar över tid av social snedrekrytering till högre studier i Sverige. De såg den sociala snedrekryteringen som ett samband mellan social bakgrund och utbildning.¹⁹ Eriksson och Jonsson visade på två huvudsakliga skäl till varför snedrekrytering ska ses som ett samhällsproblem. De talade om en individuell orättvisa där chanserna till högre utbildning för ett barn till stor del berodde på i vilken miljö de vuxit upp i. Det andra skälet som de tog upp är att de personer som innehar de högre posterna i samhället har en liten kunskap om den resterande befolkningen i allmänhet.

Studien från 1993 visade att av alla de barn till högre tjänstemän (27 procent) som läste vidare efter avslutad gymnasieutbildning valde 45 procent av dem att studera på universitet

¹⁵ Högskoleverket <johan.bryggare@hsv.se> Nyckeltal, 2007-10-26 <http://nu-prod.hsv.se/NUController?event=NYCKELTAL_URVAL> (Acc. 2007-10-26)

¹⁶ Statistiska centralbyrån <webmaster@scb.se> Universitet och högskolor, 2006-12-20
http://www.scb.se/templates/Publikation___187576.asp Högskolenybörjare under 35 år 1993/94–2005/06 efter kön, område och social bakgrund (SEI 90), (Acc. 2007-10-03)

¹⁷ Högskoleverket <johan.bryggare@hsv.se> Nyckeltal, 2007-12-03 <<http://www.hsv.se/statistik/statistikomhogskolan/nyckeltal/nyckeltal.4.531ccc7d115b3bf5a1580002677.html?sv.url=12.531ccc7d115b3bf5a1580005286&struts.portlet.action=/nudev/resultat&>> (Acc. 2007-12-03)

¹⁸ Högskoleverket <johan.bryggare@hsv.se> Nyckeltal, 2008-01-10
<<http://www.hsv.se/statistik/statistikomhogskolan/nyckeltal/nyckeltal.4.531ccc7d115b3bf5a1580002677.html?sv.url=12.531ccc7d115b3bf5a1580005286&struts.portlet.action=/nudev/resultat&>> (Acc. 2008-01-10)

¹⁹ Eriksson & Jonsson, s.13.

och resterande på högskola.²⁰ Högskolestudier är enligt undersökningen en mer vanlig form av studier än universitetsstudier. Siffrorna för barn från arbetarklasshem är sju procent respektive 13 procent.

Barn till invandrare fortsatte i mindre omfattning till högre utbildning än barn till infödda svenskar. Eriksson och Jonsson menar att det såg ut så eftersom föräldrarna till de invandrande barnen ofta hade någon form av arbetaryrken. Undersökningen visade även att den sociala bakgrunden inte har lika stor betydelse som hos infödda svenskar eftersom invandrabarn från arbetarklassen i högre grad valde att gå en högre utbildning efter gymnasiet än barn till infödda svenskar.²¹

I en rapport från Högskoleverket skriver pedagogen Donald Broady, att under 1990-talet ökade antalet registrerade studenter på de svenska högskolorna och universiteten med 60 procent. Utbildningstiden på de olika programmen har förlängts och de ett- samt tvååriga utbildningarna har nästan försvunnit. Den största ökningen står de fyraåriga programmen för. Idag är det kvinnorna som är i majoritet på de högre utbildningarna och speciellt på de skolor som utbildar studenter till traditionellt kvinnodominerade yrken. De antagna studenterna har blivit äldre och studenter över 29 år har ökat med tre procent. Det skiljer sig dock mellan de olika högskolorna och universiteten beroende på utbudet av utbildningar.²²

Studenter med arbetarklassbakgrund, vars föräldrar saknar högre utbildning har ökat från 13 procent till 17 procent mellan åren 1993-1998, varpå Broady menar att den så kallade sociala snedrekryteringen har minskat.²³ Enligt statistik från Statistiska centralbyrån började drygt 74 000 nya studenter vid landets högskolor läsåret 2005-2006. 28 procent av studenterna var ursprungligen från högre tjänstemannafamiljer och 25 procent kom från arbetarhem.²⁴ Det är dock så att studenter från arbetarklasshem är överrepresenterade på

²⁰ Eriksson & Jonsson, s. 184.

²¹ Ibid., s.15.

²² Högskoleverket <johan.bryggare@hsv.se> Perspektiv på högskolan i ett förändrat Sverige, 2002-06 <<http://www.hsv.se/download/18.539a949110f3d5914ec800086798/isbn91-88874-91-5.pdf>> Perspektiv på högskolan (Acc. 2007-10-01)

²³ Högskoleverket <johan.bryggare@hsv.se> Perspektiv på högskolan i ett förändrat Sverige, 2002-06 <<http://www.hsv.se/download/18.539a949110f3d5914ec800086798/isbn91-88874-91-5.pdf>> Högskolan under 1990-talet (Acc. 2007-10-01)

²⁴ Statistiska centralbyrån <webmaster@scb.se> Universitet och högskolor, 2006-12-20 http://www.scb.se/templates/Publikation___187576.asp Högskolenybörjare under 35 år 1993/94–2005/06 efter kön, område och social bakgrund (SEI 90), (Acc. 2007-10-03)

utbildningar som gör dem yrkesverksamma inom pedagogik- och läraryrket.²⁵ Broady belyser även frågan om hur studenter med utländsk härkomst (ej utbytesstudenter) är representerade på högskolorna runt om i Sverige. Det är stor skillnad mellan de olika högskolorna, men totalt sett så är siffran för antalet utländska studenter tio procent.²⁶

Även Helen Dryler, doktorand i sociologi vid institutet för social forskning vid Stockholms universitet har undersökt uppväxtens betydelse för utbildningsval. Dryler vill klargöra vilka orsakerna är bakom den sociala snedrekryteringen i skolan. I hennes resultat påvisas det att utbildningsnivån skiljer sig mycket åt mellan de olika samhällsklasserna och att föräldrarnas utbildning i synnerhet är en del av den sociala snedrekryteringen inom utbildningsväsendet. Studenternas sociala klass fastställs i relation till föräldrarnas yrke och sysselsättningsgrad. Barn från arbetarklasshem har svårt att uppnå lika goda studieresultat på avslutad gymnasieutbildning som sina jämnåriga klasskamrater från tjänstemannahem eftersom deras föräldrar i sin tur har en låg utbildning.²⁷

I en undersökning bland amerikanska elever på highschool visar forskaren Patricia M. McDonough att valet till college är ett väldigt komplext val. Det är många faktorer som spelar in i ditt utbildningsval där bland annat familjen, dina närmsta vänner och studievägledare har en betydande roll. McDonough betonar skillnader mellan olika elevers sociala klass och kulturella bakgrund. De olika influenserna en elev tar in kan vara betydande i olika hög grad hos den enskilda individen. Om föräldrarna saknar högre utbildning eller av någon anledning inte är engagerade i sina barns utbildningsval tar barnet istället in influenser från vänner och skola. Av denna anledning har yrkesvägledaren en viktig roll i elevens val av utbildning enligt McDonough och denne får därför inte fastna vid den enskilde elevens sociala klass eller kulturella kapital.²⁸

²⁵ Högskoleverket <johan.bryggare@hsv.se> Perspektiv på högskolan i ett förändrat Sverige, 2002-06 <<http://www.hsv.se/download/18.539a949110f3d5914ec800086798/isbn91-88874-91-5.pdf>> Högskolan under 1990-talet (Acc. 2007-10-01)

²⁶ Högskoleverket <johan.bryggare@hsv.se> Perspektiv på högskolan i ett förändrat Sverige, 2002-06 <<http://www.hsv.se/download/18.539a949110f3d5914ec800086798/isbn91-88874-91-5.pdf>> Perspektiv på högskolan (Acc. 2007-10-01)

²⁷ Helen Dryler ”Uppväxtvillkor och utbildningskarriär”, i *Sorteringen i skolan*, red. Robert Eriksson & Jan O. Jansson (Stockholm: Carlson, 1994), s. 60-69.

²⁸ Patricia M. McDonough, *Choosing colleges- how social class and schools structure opportunity*, (New York: State university of New York press, 1997), pp. 111-112.

1.4.2 Vilka som väljer att utbilda sig till lärare i idrott och hälsa

Professor Dan C. Lortie skriver i sin bok *Schoolteacher: A social study* att det yrke som inte kan locka nya medlemmar kan inte överleva. Vissa yrken attraherar ett visst klientel av människor och läraryrket är inget undantag. I Lorties studie av lärarrollen i USA visade det sig att läraryrket i första hand drar till sig kvinnor.²⁹ Göran Patriksson, professor i pedagogik hänvisar till Lorties studie och menar vidare att läraryrket är tämligen ett välbetalt yrke om man jämför med andra traditionella kvinnoyrken. Det går bra att kombinera med hem och familj. 1984 var 99 % av låg- och mellanstadielärarna kvinnor.³⁰

I en nationell undersökning från Statistiska centralbyrån, visade det sig att elva procent av nybörjarna på lärarprogrammet 2003/2004 kom från en invandrabakgrund.³¹ Statistik från högskoleverket 2006 visar att endast tre procent av de antagna studenterna på lärarhögskolan i Stockholm har en invandrabakgrund. På GIH började höstterminen 2006, 148 nya studenter och av dessa hade elva studenter, sju procent en utländsk bakgrund.³²

Forskarna Jane Meckbach och Ingemar Wedman har i en artikel från 2005 undersökt vilka studenter som väljer GIH:s lärarprogram. De undersökte 45 stycken lärarstudenters bakgrund och den visade att mer än 75 procent av studenterna som antogs 2004 har föräldrar som genomgått en gymnasieutbildning. Många av dessa är även högskoleutbildade. De visar vidare att samtliga lärarstudenter varit aktiva på elitnivå inom den idrott de utövat. Två stycken av studenterna i undersökningen är ursprungligen från ett annat land än Sverige. Medelåldern på de antagna studenterna 2004 var 24 år.³³

Forskarna Suzanne Lundvall och Jane Meckbach publicerade år 2004 en artikel i *Svensk idrottsforskning* om lärares tankar om sitt yrke. I artikeln undersökte Lundvall och Meckbach även lärarnas idrottsliga bakgrund. I studien deltog 75 lärare vilka alla var verksamma

²⁹ Dan C. Lortie, *Schoolteacher: A social study* (Chicago: University of Chicago Press, 2002) p. 25-30.

³⁰ Göran Patriksson, *Idrottsledare och gymnastiklärare: analyser av roller, bakgrund och attityder* (Göteborg: Göteborgs universitet, 1984) s. 34.

³¹ Statistiska centralbyrån <webmaster@scb.se> Utländsk bakgrund för studerande i grundutbildning 2003/04 och forskarutbildning 2002/03, 2004-12-14 <http://www.scb.se/templates/Publikation____111060.asp> Högskolenybörjare efter studieinriktning, (Acc. 2007-10-03)

³² Högskoleverket <johan.bryggare@hsv.se> Nyckeltal, 2007-10-26 <http://nu-prod.hsv.se/NUController?event=NYCKELTAL_URVAL> (Acc. 2007-10-26)

³³ Idrottsforum <aage.radmann@lut.mah.se > Idrottslärarstudenten vid GIH, 2007-01-31 <http://www.idrottsforum.org/articles/meckbach/meckbach_wedman/meckbach-wedman070131.html> (Acc. 2008-01-10)

idrottslärare inom skolan. När det rör lärarnas idrottsliga bakgrund har samtliga varit verksamma inom motionsidrott eller elitidrott. Det visade sig också att över hälften av alla lärare som deltog i studien fortfarande var aktiva själva eller var ledare i någon form. Bollspel var den form av idrott som de flesta lärare varit aktiva inom och här är främst fotboll och handboll de ledande idrotterna. De aktiviteter som dominerade lärarnas intresse var styrketräning, löpning, friskis & svettis och aerobics.³⁴

1.4.3 Vilka som väljer att utbilda sig till tränare

Pedagogen Karin Redelius har i sin doktorsavhandling *Ledarna och barnidrotten* från 2002 skildrat vilka personer som söker sig till att bli idrottsledare. Undersökningen riktade sig till ledare inom basket, fotboll, golf, gymnastik, ridsport samt simning. Resultaten Redelius presenterar i sin avhandling visar att männen i hög grad var överrepresenterade som ledare. Ledarkarriären påbörjades på grund av de egna barnens idrottande och på så vis skulle de få mer tid tillsammans och kunna skapa ett större engagemang för dem. De sporter där resultaten visade något annat var inom gymnastik, ridsport och simning där kvinnorna hade en tydlig dominans som ledare och där främst gymnastik skiljde sig från de övriga. Var tredje ledare inom gymnastik hade själva varit tävlingsgymnaster och varannan hade högskole- eller universitetsutbildning. Det fanns både manliga och kvinnliga ledare som beskrev sitt ledarskap med att de tycker om att leda andra och att själva uppdraget i sig var en betydande orsak till varför de valde att bli ledare. Personlig utveckling var också en betydande faktor och de positiva reaktioner man fick tillbaka av de aktiva. För en stor del var ledaruppdraget en möjlighet att stanna kvar inom idrotten och att det var en naturlig fortsättning på sin egen idrottskarriär.³⁵ De flesta ledare, både manliga och kvinnliga kom från tjänstemannahem med en skillnad, männen hade en bättre inkomst samt högre socioekonomisk ställning.³⁶

För att gå djupare in i vilka samhällsklasser ledarna rekryteras ifrån så har Redelius utgått ifrån SCB:s socioekonomiska indelning där hon genom sin undersökning visar att 60 procent av de manliga ledarna kommer från högre tjänstemannafamiljer och 24 procent från arbetarklasshem. En jämförelse med den övriga manliga befolkningen i Sverige är motsvarande 31 procent respektive 50 procent. Snedrekryteringen hos kvinnorna var inte lika

³⁴ Susanne Lundvall & Jane Meckbach, "Fritt roligt och omväxlande!", *Svensk idrottsforskning*, (2004:4) s. 22.

³⁵ Karin Redelius, *Ledarna och barnidrotten: Idrottsledarnas syn på idrott, barn och fostran* (diss. Stockholm: HLS Förlag 2002), s. 150-152.

³⁶ *Ibid.*, s. 180-182.

märkbar som hos männen. Siffrorna för dem var 41 procent inom gruppen från tjänstemannafamiljer mot 27 procent i den kvinnliga befolkningen i övrigt. Det var 37 procent av kvinnorna i Redelius studie som var från arbetarklasshem mot 47 procent för den resterande kvinnliga befolkningen.

Det fanns även en stor åldersspridning bland ledarna som deltog i undersökningen. I basket, ridsport och simning var medelåldern på ledarna 25 år, medan den i fotboll och golf var 35 år.³⁷

Ledarna i Redelius studie kom från det högre samhällsskiktet och de var i högre grad eftergymnasialt utbildade än den övriga befolkningen. Studien visade att en högre andel ledare hade svenskt ursprung.³⁸ Ledare som var födda i Sverige med svenska föräldrar utgjorde 85 procent av idrottsledarna och det går att jämföra med den resterande befolkningen i Sverige där siffran för infödda svenskar är 80 procent. Det skiljde sig dock mellan storstad och landsbygd och mellan olika idrotter där främst basket och fotboll hade ledare med utländsk bakgrund vilka i sin tur Redelius anser vara de mest integrerade idrotterna.³⁹

Redelius problematiserar frågan om ledarnas höga sociala position kommer att föra över medelklassens värderingar till idrottarna och att de enligt Redelius ”saknar kännedom om de villkor som råder för den större delen av befolkningen”.⁴⁰ Det finns enligt henne något som kallas representativitetsproblem och med det menar hon att man bör sträva efter att beslutsfattarna i samhället inte enbart kommer från den övre medelklassen.⁴¹

1.4.4 Sammanfattning av forskningsläge

Det går enligt forskningen att se en tydlig tendens till att den sociala snedrekryteringen i den svenska högskolan har minskat. Helen Dryler visar i sin undersökning från 1993 på stora klyftor mellan de socioekonomiska grupperna inom högskolan.

³⁷ Ibid., s.98-111.

³⁸ Ibid., s.189.

³⁹ Ibid., s.104.

⁴⁰ Ibid., s. 189.

⁴¹ Ibid., s.189.

Karin Redelius ser detta som ett problem hos idrottsledarna som hon anser ha en högre social position i samhället. Vidare visar Donald Broady i sin forskning att den sociala snedrekryteringen minskat stadigt år efter år. SCB visar även siffror från att barn från arbetarklasshem slår sig in mer och mer i det svenska utbildningssystemet. Forskningen visar också att dessa barn återfinns på lärarutbildningen. Idrottsledarna kommer ursprungligen från en tjänstemannabakgrund och där så mycket som 60 procent av de manliga ledarna kommer från högre tjänstefamiljer. Av nybörjarna på lärarutbildningen 2003/2004 hade elva procent invandrarbakgrund och i Redelius undersökning för idrottsledare var den siffran 15 procent. En gemensam nämnare för idrottslärarna och idrottsledarna är att forskningen visar att de båda har någon form av bakgrund inom den organiserade idrotten.

Forskningen visar tydligt att föräldrarnas bakgrund är en avgörande faktor i barnens utbildnings- och yrkesval. Går det att dra generella slutsatser om alla studenter? Eller skiljer sig de studenter som väljer att studera på GIH i Stockholm i något avseende?

1.5 Syfte och frågeställningar

Syftet med studien har varit att undersöka vilka som väljer att studera till lärare i idrott och hälsa samt till tränare på GIH i Stockholm.

Vi har utgått från följande *frågeställningar* för att få syftet besvarat:

- Hur ser studenternas bakgrund (ålder, kön, bostadsort, social bakgrund, invandrarbakgrund och idrottslig bakgrund) ut?
- Varför valde studenterna att studera på GIH i Stockholm, och på vilka antagningsgrunder blev de antagna?

1.6 Bourdieus kultursociologiska teori

Pierre Bourdieus bok *La Distinction* som utkom i slutet av 70-talet är en bok som värdesätts högt i den sociologiska forskningen. Bland forskare är hans böcker *Les héritiers* (1964), *La reproduction* (1970), *Homo academicus* (1984) och *La noblesse d'État* (1989) väl kända. I vår studie har vi valt att använda oss av Bourdieus engelska översättning av *La Distinction* samt pedagogen Donald Broadys tolkning av Bourdieus: *kapitalbegrepp som utbildningssociologiskt verktyg* eftersom vi anser att den ger en bättre förståelse. Broady förklarar de centrala begreppen i Bourdieus teori vilka är: *habitus*, *kapital* och *fält*. Det vi

klargör i stora delar av framläggandet av teorin är således Broadys översättning av Bourdieus teori.

1.6.1 Habitus

”Med habitus avser Bourdieu system av dispositioner som tillåter människan handla, tänka och orientera sig i den sociala världen.”⁴² Det går att förklara habitus med den tysta kunskap människan besitter och allt det vi lärt oss genom livet präglar vilka vi är idag. Alla människor är utrustade med ett eget habitus och detta menar Bourdieu är förkroppsligat i oss. När han talar om habitus ser han inte bara till den enskilda individen utan ett habitus kan även tillskrivas olika yrkesgrupper, till exempel har läkarna samma slags habitus och för att citera Bourdieu:

The habitus is not only a structuring structure, which organizes practices and the perception of practices, but also a structured structure: the principle of division into logical classes which organizes the perception of the social world is itself the product of internalization of the division into social classes.⁴³

Det sociologiska synsättet med habitus riktar in sig på att se skillnader och likheter hos människor i olika grupper. Bourdieus grundläggande tankar om habitus är att det finns olika ”klasser” som besitter olika sociala betingelser och erfarenheter.⁴⁴

1.6.2 Kapital

Det symboliska kapitalet är enligt Broady det som är det mest grundläggande i Bourdieus teori. För att det ska räknas som ett symboliskt kapital måste det vara erkänt som en tillgång av omgivningen. Symboliskt kapital har stor betydelse för hur maktförhållanden och skillnader mellan grupper i samhället skapas. Bourdieu utvecklade sedermera begreppet symbolisk kapital till kulturellt kapital. Den största skillnaden mellan de båda begreppen är att det symboliska- är mer generellt medan det kulturella kapitalet finns med i ett mycket

⁴² Donald Broady ”Kapitalbegreppet som utbildningssociologiskt verktyg”, i *Pedagogik- en grundbok*, red. Jens Bjerg (Stockholm: Liber AB, 2000) s. 456.

⁴³ Pierre Bourdieu, *Distinction- A social critique of the judgement of taste*, (Padstow: T.J Press Ltd., 1984) p.170.

⁴⁴ Ibid.

större sammanhang. För att exemplifiera kapitalbegreppet så menar Bourdieu att det symboliska kapitalet kan vara: utbildningskapital (goda betyg) och språkligt kapital (förmågan att skriva och tala som inger en viss form av respekt), enligt Bourdieu så är: ”Det kulturella kapitalet är den art av symboliskt kapital som dominerar i ett land [...]”⁴⁵

Det kulturella kapitalet menar Bourdieu är föränderligt och är således inget du föds in i, du kan själv förändra ditt kapital genom att ge dig in i utbildningssystemet. Du har kapital som är medfött från dina föräldrar, kapital du skaffat dig under din studietid samt andra kapital kopplade till dina egna yrkeserfarenheter. Även om du under din grundskoletid saknat kulturellt kapital så kan du med hjälp av dina föräldrars redan införskaffade kapital ta dig till högre studier. Det här sker under förutsättning att dina föräldrar uppmuntrar dig till att ge dig in i utbildningssystemet.

Socialt kapital är en form av kapital som till skillnad från kulturellt kapital inte lagras i de materiella tillgångar du erhållit dig. Bourdieu ser familjen, släkten och vänner som en del i det sociala kapitalet. Det här är viktiga förbindelser för att människor ska kunna använda sitt kulturella kapital. Begreppet används för att undersöka enskilda individers, men även grupper tillgångar. Socialt kapital kan även användas som ett slags verktyg för att studera relationer mellan olika institutioner. Det sociala kapitalet är helt oberoende av resterande kapital. Men behövs för att förklara de olika följderna som kapitalen ger upphov till.⁴⁶

1.6.3 Fält

”Fält är ett system av relationer mellan positioner”⁴⁷. Ett fält består av människor eller institutioner som kämpar om något gemensamt. Det hänger ihop med habitus och kapital och det är just inom ett specifikt fält som habitus kan omvandlas till ett visst kapital. Bourdieu talar om det sociala fältet där han för att analysera detta samlar uppgifter om deras kapital inom ett visst område.⁴⁸ Det finns dock många olika slags fält och Bourdieu menar att det i olika fält finns stora sociala skillnader. Han påstår att det pågår en tävling i de dominerade sociala klasserna efter materiella ting.⁴⁹ Det finns karaktäristiska lagar för varje enskilt fält

⁴⁵ Broady, s. 441.

⁴⁶ Ibid., s. 450-455.

⁴⁷ Ibid., s. 461.

⁴⁸ Ibid., s. 461-464.

⁴⁹ Bourdieu, pp. 227-233.

som i enkel form kan förklaras med att alla individers i det specifika fältet, ekonomiska eller kulturella tillgångar alltid är verksamma samtidigt.⁵⁰

Det finns viss kritik riktad mot denna teori där bland annat Professorn Axel van den Berg skriver i *Sociologisk forskning* att Bourdieu är svårtolkad och han menar att Bourdieu är allt annat än självkritisk. Van den Berg vill även ta bort begreppet habitus ur Bourdieus teori eftersom han anser begreppet vara allt för svårt att strukturera.⁵¹

Vilken betydelse har då dessa begrepp för vår studie? Habitus påverkas enligt Bourdieu av våra uppväxtförhållanden och därför är det intressant för studien att ta reda på vilken social bakgrund de studenter som valt att delta i studien har tillskaffats. Hur studenternas kapital ser ut i termer av utbildning, socioekonomisk klass, kulturell- och idrottslig bakgrund ser vi som en röd tråd i vår undersökning.

2. Metod

2.1 Datainsamlingsmetoder

Vi har valt att göra en kvantitativ undersökning. Insamlingen av empiriskt material har skett genom en enkätundersökning. Vi har använt oss av Jan Trost; *Enkätboken* som vi under arbetets gång återgått till för att få vägledning till vår undersökning.

2.1.1 Enkätens utformning

Enkäten är standardiserad och består av 20 stycken frågor, varav två stycken är bakgrundsfrågor som besvarar studentens ålder och kön.⁵² De frågor som vi anser relevanta i vår undersökning kommer vi redovisa i resultatdelen. Alla frågor kommer dock att finnas med som en bilaga⁵³. Enkäten har bestått till största delen *slutna frågor* vilka har besvarats med fasta svarsalternativ. I de två öppna frågorna om faderns utbildning och arbete har vi tolka studenternas svar och fört in dem i SCB:s socioekonomiska indelning.⁵⁴

⁵⁰ Donald Broady, Pierre Bourdieu, Mikael Palme, *Kultursociologiska texter* (Stockholm : Symposion, 1991) s. 270.

⁵¹ Axel van den Berg, ”Logiken i Bourdieus praktik: En avvikande uppfattning.” *Sociologisk forskning*, (1992:1) s. 35-42.

⁵² Jan Trost, *Enkätboken* (Lund: Studentlitteratur, 2001), s. 55-56.

⁵³ Se bilaga 2.

⁵⁴ Se sidan 3.

Vi har delvis använt oss av en gammal enkät om en liknande studie där vi ändrat frågorna så att de passar in i vår undersökning.⁵⁵ Efter att enkäten utformades gjordes två stycken pilotstudier med studenter på GIH.

2.2 Urval

Vi har valt att undersöka studenter på lärar- samt tränarprogrammet på GIH i Stockholm. Enkätfrågorna besvarades av en klass studenter år ett, år två och år tre på de båda programmen. Detta var ett medvetet val för att det på så sätt få en representativ fördelning av studenter. Det finns idag tre olika program att läsa på GIH. Dessa är lärarprogrammet, tränarprogrammet samt hälsopedagogprogrammet. I vår undersökning inriktade vi oss mot de två förstnämnda och försökte urskilja likheter och skillnader mellan de studenter som valt att studera på dessa program. Vi valde bort Hälsopedagogprogrammet som är ett av skolans tre program ur vår undersökning, eftersom vi ansåg att den annars skulle bli allt för omfattande. Motivet för detta val är att vi ville undersöka två idrottsinriktade program och vi bedömde dessa två program som valts relativt likvärdiga.

2.2.1 Bortfall

Det externa bortfallet var större på tränarprogrammet än på lärarprogrammet. De tre klasser på tränarprogrammet som var med i vår undersökning hade totalt 53 studenter (höstterminen 2007) och 35 studenter av 50 svarade på enkäten (70 procent). På två av de utvalda klasserna på lärarprogrammet fanns det 50 studenter (höstterminen 2007) samt tio studenter i den halvklass som deltog i undersökningen och 48 enkäter av 60 blev besvarade (80 procent).

Internt bortfall menar vi är de frågor i enkätundersökningen som ej besvaras. I lärarstudenternas svar på enkätfrågorna fanns två interna bortfall. Vi ansåg att det interna bortfallet hos dessa studenternas svar var litet. Tränarstudenternas interna bortfall var högre. Det var totalt 16 stycken frågor som inte besvarades korrekt hos dem. Avsaknaden av svaren var utspridda bland de 20 frågorna, därför ströks ingen fråga på grund av det interna bortfallet. Det visade sig att några få studenter hade flera bortfall vilket vi tror berodde på tidspress under enkättillfället. Detta till trots ströks inga frågor ur sammanställningen.

⁵⁵ Uppsala Universitet <Lena.Larson@peki.uu.se> Vem blir lärare? En kartläggning av studentprofiler vid fem lärarutbildningar i Sverige och Danmark, 2004 <<http://www.ped.uu.se/larom/texter/texter.asp>> (2007-10-25)

2.3 Procedur

Under enkätutdelningen deltog minst en av författarna för att informera om undersökningen. Det fanns ett undantag och det var vid ett tillfälle där vi skickade ut enkäten via e-post till fem stycken tränarstudenter som var svåra att nå. Vid samtliga tillfällen med lärarstudenterna fick de god tid att besvara frågorna. Däremot var ett av de tre tillfällena med tränarstudenterna mer problematiskt på grund av tidsbrist.

När enkäterna var insamlade sammanställde vi all data i programmet SPSS. För att testa om våra data var statistiskt säkerhetsställt gjorde vi ett chi-square test där signifikationsnivån sattes till $p < 0,05$. Det visade sig att de flesta digram inte blev statistiskt säkerhetsställda och det tror vi berodde på att studien riktade sig till ett fåtal personer och att skillnaden mellan de två grupperna inte var särskilt stor.

2.4 Tillförlitlighet

Med reliabilitet menas tillförlitlighet och att inte slumpen ska styra resultatet.⁵⁶ Vi anser att vår undersökning har hög reliabilitet. Någon av oss var närvarande vid enkättillfället utom ett, dock var det tidspress under ett enkättillfälle. På tränarprogrammet gick totalt 53 studenter och av dessa svarade 35 stycken på vår undersökning. Det gör att det inte blev ett slumpmässigt val, utan det skulle bli liknande svar om undersökningen gjordes om. Däremot anser vi att reliabiliteten är något lägre hos lärarstudenterna eftersom vi enbart använde oss av tre klasser av totalt tio på högskolan. Detta val gjorde vi medvetet eftersom vi ville få lika många enkäter från de både programmen.

Validiteten i en undersökning förklarar om författarna undersökt det de ämnade göra.⁵⁷ I vårt fall anser vi validiteten vara hög eftersom vi genom våra standardiserade enkäter fick svar på de frågor vi ställt. Vi använde oss även av en beprövad enkät samt en pilotstudie vilket stärker validiteten.

⁵⁶ Trost, s. 59.

⁵⁷ Ibid., s. 61.

3. Resultat

I denna del kommer vi att redogöra de resultat vi fått fram genom vår undersökning om studenternas bakgrund och utbildningsval. Vi har valt att redovisa frågorna 1, 2, 4, 5, 7, 10, (12), 13, 15, 16, 18, 19 och 20⁵⁸ eftersom de är mest relevanta i vår undersökning. Av svaren på fråga 12 har vi själva fört in studenternas svar i socioekonomiska grupper för att få en korrekt sammanställning. Resultaten kommer att redovisas i olika diagram utifrån de fasta alternativ som enkäterna innefattade. De bortfall som finns med i diagrammen är de interna bortfallen. En del frågor som rör studenternas föräldrar valde vi att redovisa resultaten enbart från studenternas fäder för att förenkla sammanställningen.

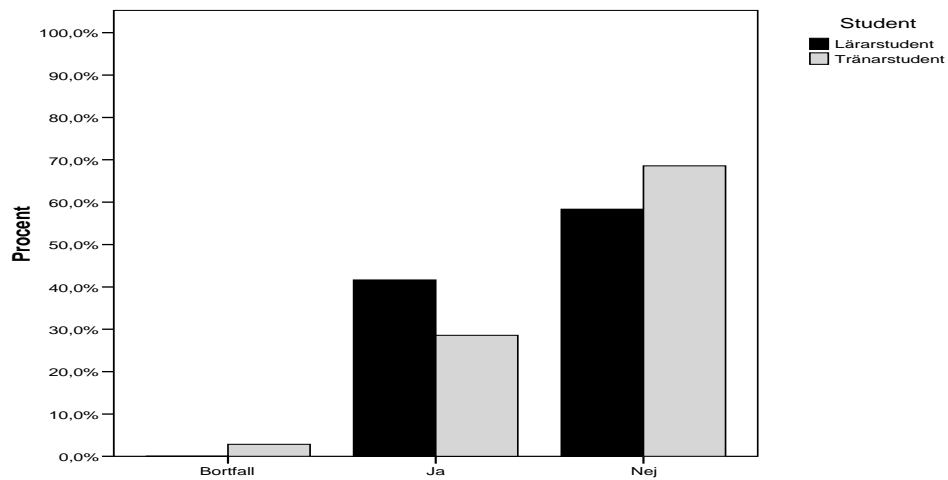
3.1 Studenternas bakgrund

Medelåldern på de studenter vilka svarade på våra enkäter var följande: 24,5 år (studenter på lärarprogrammet) samt 25,2 år (studenter på tränarprogrammet). Det visade sig att 48 procent av de lärarstuderande som svarade på enkäten var kvinnor, motsvarande siffra för studenterna på tränarutbildningen var 43 procent.

Det visade sig också att studenterna på de båda programmen till största delen bestod av personer födda i Sverige. Fyra procent av lärarstudenterna är födda i ett annat land än Sverige, mot tränarnas sex procent. Det är lika mellan de två programmen i fråga om faderns födelseland. Lärarstudenternas fäder var i 81 procent av fallen födda i Sverige, mot tränarstudenternas 77 procent.

⁵⁸ Se bilaga 2.

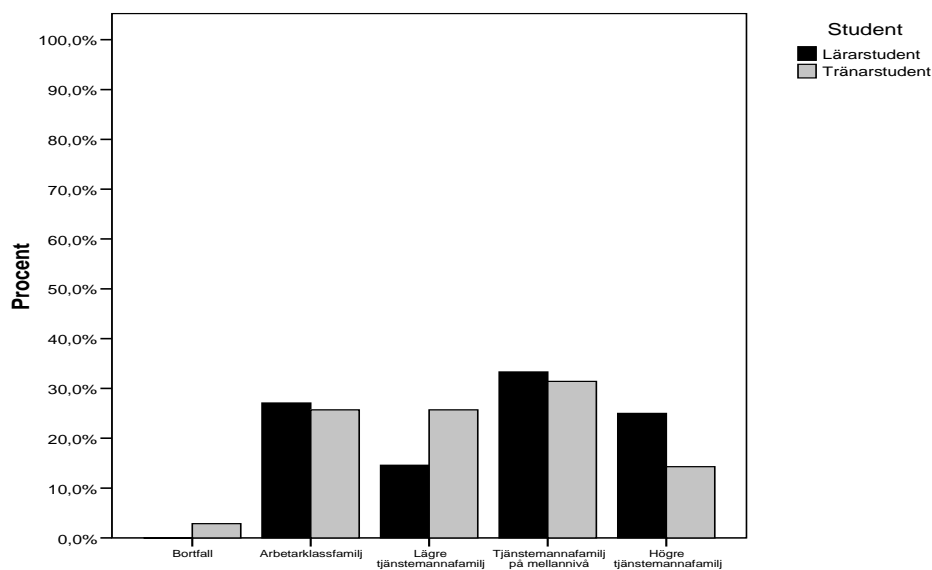
Är fadern högskole- universitetsutbildad?



Figur 1- Diagrammet ovan visar att de flesta fäder inte genomgått någon högskola/universitetsutbildning.

Lärarstudenterna hade fler fäder som genomgått en högskola/universitetsutbildning. 42 procent av lärarstudenterna hade fäder som genomgått en utbildning på högskola eller universitetsnivå. Hos tränarstudenterna visade sig den siffran vara 28 procent.

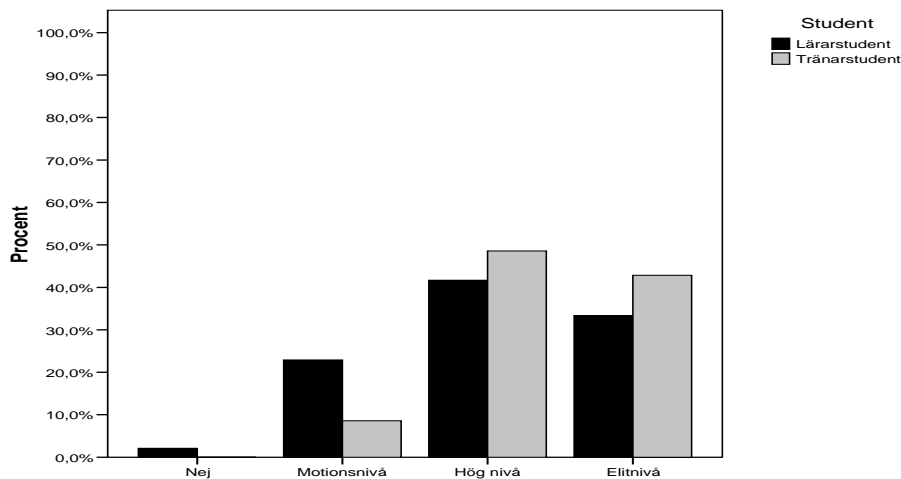
Studenternas socioekonomiska bakgrund (utifrån faderns yrke)



Figur 2 - Diagrammet ovan visar studenternas socioekonomiska bakgrund utifrån faderns yrke.

Studenter på de båda programmen kom främst från de tre tjänstemannakategorierna (låg, mellan och hög), 61 procent av lärarstudenterna och 62 procent av tränarstudenterna. Resterande har sin bakgrund i ett arbetarklasshem.

Studenternas idrottsliga bakgrund under grundskoletiden

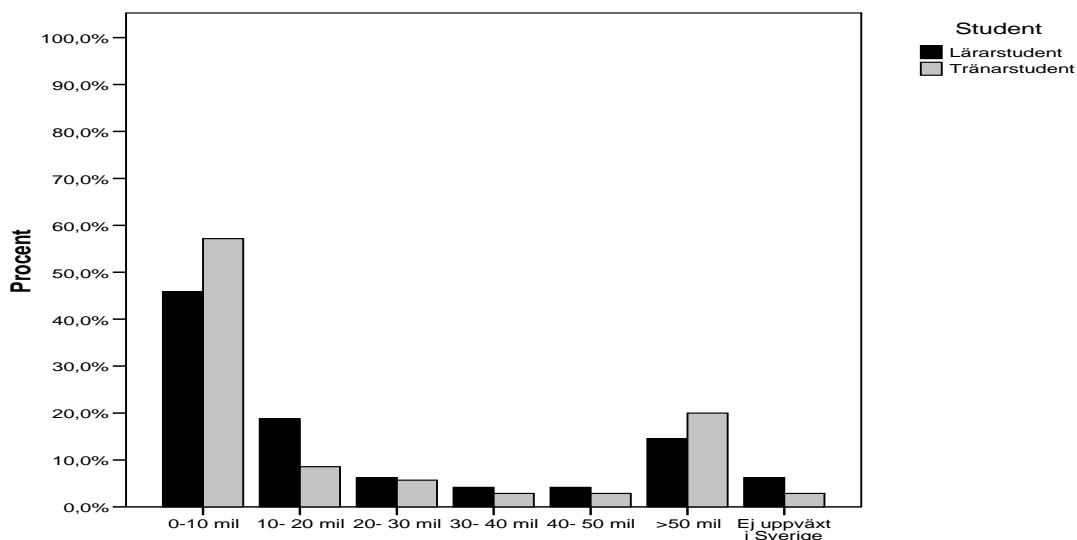


Figur 3 - Diagrammet ovan visar att det var en spridning bland studenternas svar om deras idrottsliga bakgrund.

Lärarstudenternas idrottsliga bakgrund var spridd i de olika kategorierna: *nej*, *motionsnivå*, *hög nivå* och *elitnivå* men där studenterna till största delen, 42 procent, hade varit aktiva på hög nivå under sin grundskoletid. 33 procent hade varit elitaktiva och 23 procent av

studenterna på lärarprogrammet hade sysslat med någon form av motionsidrott. Tränarstudenterna hade i de ovan nämnda kategorierna svarat att närmre hälften (49 procent) hade en idrottslig bakgrund där de hade tränat på hög nivå. 43 procent av dem hade rötter inom elitidrotten och nio procent hade motionsidrottat.

Så många mil från Stockholm låg studenternas hemorter under grundskoletiden

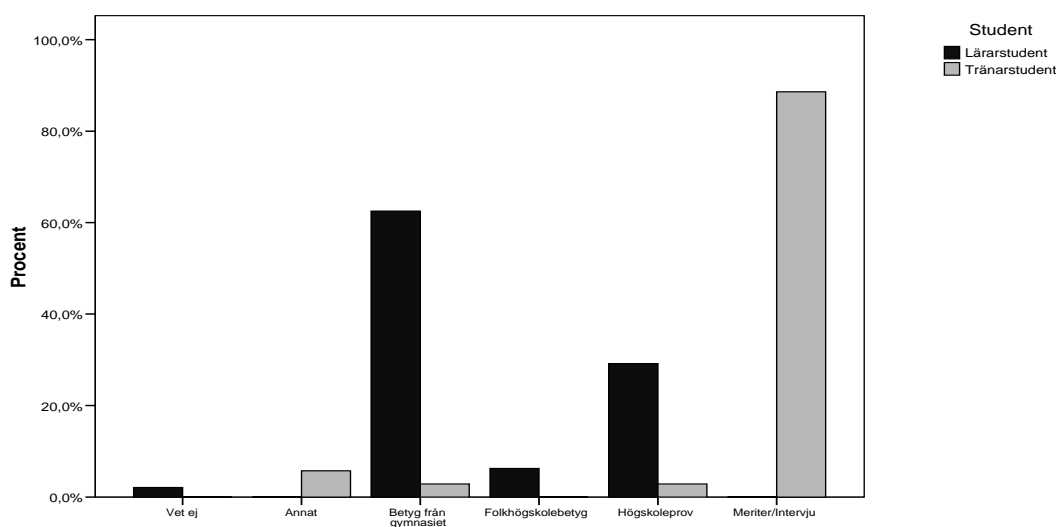


Figur 4 - Diagrammet visar att de flesta studenter från de båda programmen kom från Stockholm med omnejd (mindre än tio mil).

Figuren ovan visar att de flesta studenterna oavsett program kom från Stockholm och dess närområden (mindre än tio mil). För lärarstudenterna var den siffran 48 procent och för studenterna på tränarprogrammet 57 procent. Lärarstudenter som bodde >50 mil från Stockholm under sin grundskoletid var 15 procent mot tränarstudenternas 20 procent.

3.2 Studenternas utbildningsval

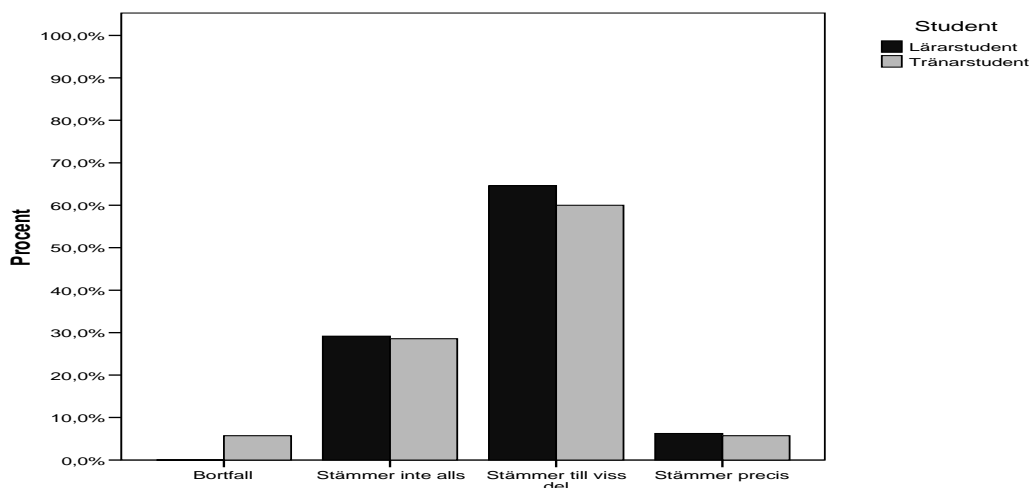
Studenternas antagning



Figur 5 - Diagrammet ovan visar hur studenterna på de båda programmen antogs på GIH.

Antagningsprocessen för de två olika programmen skiljde sig åt. Lärarstudenterna kom till största delen in på betyg från avslutad gymnasieutbildning (63 procent) samt högskoleprov (29 procent). Tränarstudenterna kom nästan uteslutande in på sin utbildning genom meriter och intervjuer (88 procent). Vi valde att slå ihop kategorin meriter/intervju eftersom många av studenterna svarade både och i enkätsvaren. Dock vill vi påpeka att det krävs en särskild behörighet för att bli antagen på tränarprogrammet. Denna tabell är statistisk säkerställd ($p=0,00$).

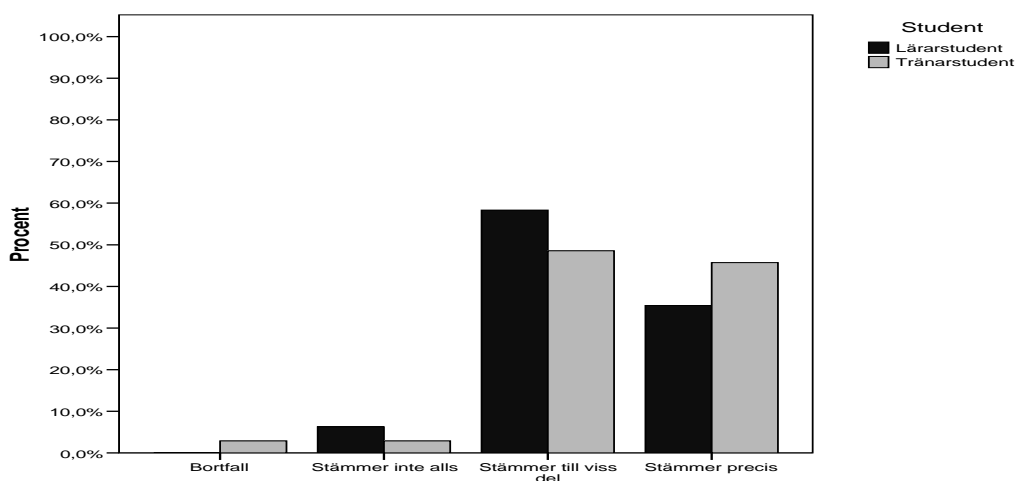
Jag har under hela min skoltid velat bli/läsa just detta



Figur 6 - Diagrammet ovan visar studenternas svar på frågan om de under sin grundskoletid alltid velat bli/läsa just det de gör på GIH.

På frågan om studenterna alltid velat bli/läsa det programmet de gör nu svarade 29 procent av studenterna på lärarprogrammet att det *stämmer inte alls*, siffran för tränarstudenterna var densamma. Det vanligaste svarsalternativet var dock *stämmer till viss del*, (lärarstudenterna 65 procent och tränarstudenterna 60 procent). *Stämmer precis* var ett av alternativen vilket sex procent av lärarstudenterna valde att svara, mot tränarstudenternas fem procent.

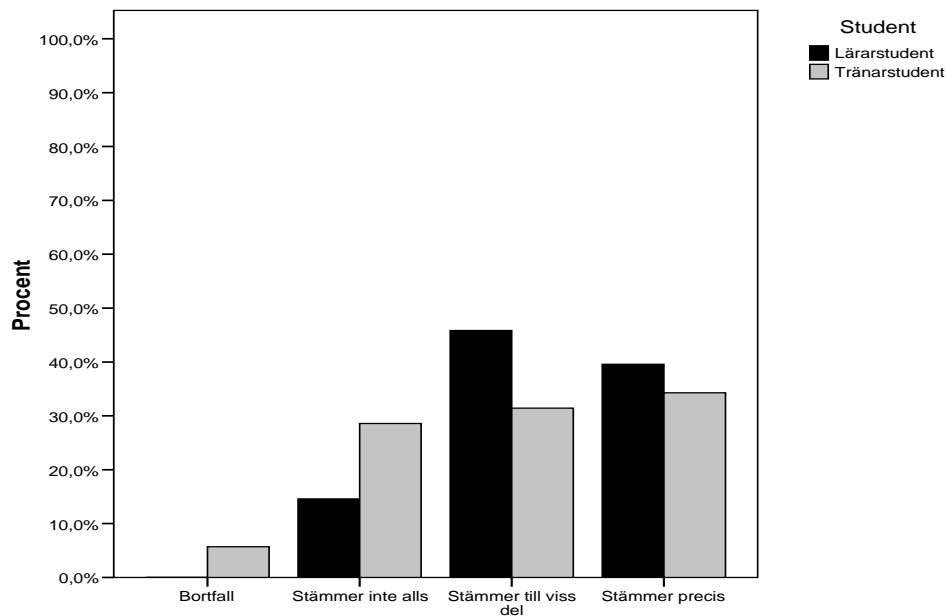
Jag ser yrket som ett framtidsyrke



Figur 7 - Diagrammet ovan visar vad studenterna på de båda programmen svarade på om de ser sitt blivande yrke som ett framtidsyrke.

Studenterna på lärarprogrammet ansåg att lärare inom idrott och hälsa till viss del (58 procent) är ett framtidsyrke. Hälften av de tillfrågade tränarstudenterna svarade *stämmer till viss del* att deras utbildningsval leder till ett yrke för framtiden.

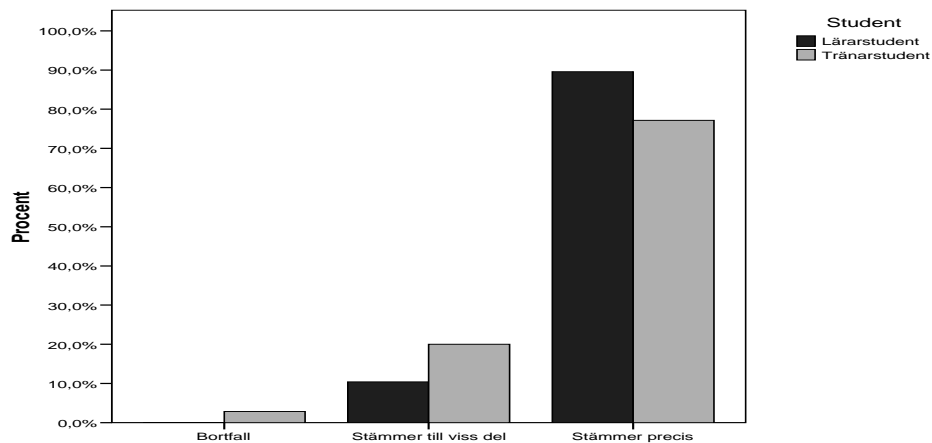
Mina föräldrar tyckte att det var ett yrke som skulle passa mig



Figur 8 - Diagrammet visar vad studenternas föräldrar ansåg om sina barns utbildnings- och yrkesval, (enligt studenterna själva).

Föräldrarna till studenterna på lärarprogrammet tyckte till viss del (46 procent) att läraryrket var något som skulle passa deras barn mot tränarstudenternas 34 procent. Det var ett större andel studenter (29 procent) på tränarprogrammet som svarade *stämmer inte alls* på frågan för studenter på lärarprogrammet var motsvarande siffra 14 procent.

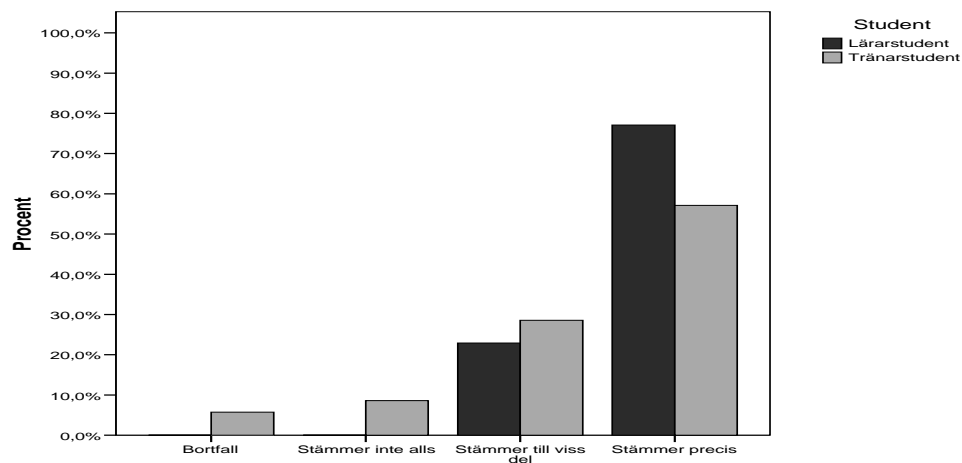
Jag tycker om att arbeta med människor



Figur 9 - Diagrammet ovan visar att de flesta studenter på de båda programmen tycker om att arbeta med människor.

Svaret på frågan: *Jag tycker om att arbete med människor* var väldigt lika bland de båda studentgrupperna. Ingen av studenterna använde svarsalternativet *stämmer inte alls* på frågan om de tyckte om att arbeta med människor. 90 procent av lärarstudenterna svarade *stämmer precis* och motsvarande siffra för studenter på tränarprogrammet var 77 procent.

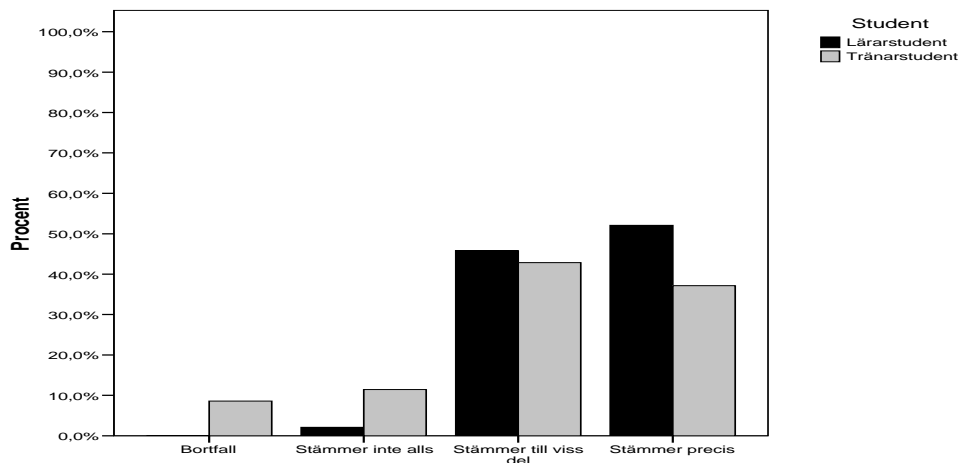
Utbildningen har bra rykte



Figur 10- Diagrammet ovan visar studenternas svar på frågan om de tycker att deras utbildning har ett bra rykte.

På frågan om lärarprogrammets rykte svarade i hög grad lärarstudenterna, 77 procent *stämmer precis* på frågan om de ansåg att utbildningen hade ett gott rykte. Tränarstudenterna svarade 57 procent *stämmer precis* på frågan om tränarprogrammets rykte. Denna tabell är statistisk säkerhetsställd ($p=0,040$).

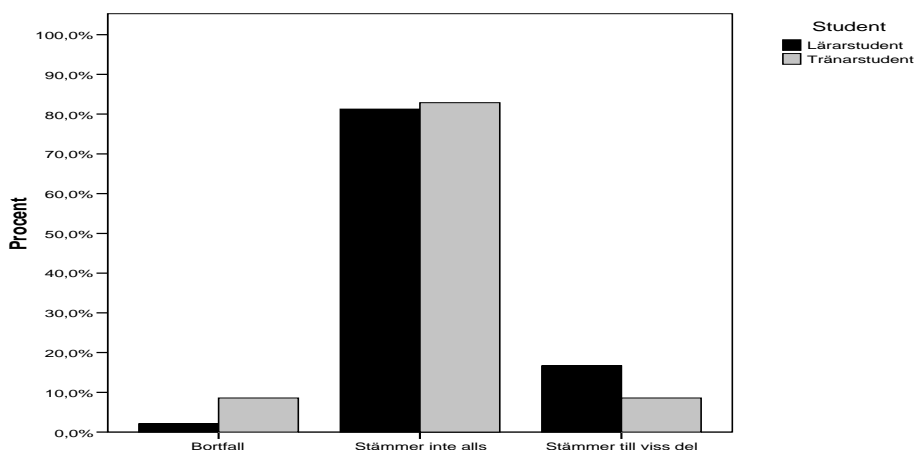
Jag valde GIH för att skolan har bra lärare och god pedagogik



Figur 11- Diagrammet ovan visar att lärarstudenterna i hög grad ansåg att de valde GIH för att skolan har bra lärare och god pedagogik.

Diagrammet visar att 46 procent av lärarstudenterna svarade *stämmer till viss del* på frågan om de valde att studera på GIH för de bra lärarna och den goda pedagogiken. Motsvarande siffra för tränarstudenterna är 43 procent. På alternativet *stämmer precis* svarade 52 procent av lärarstudenterna och 37 procent. Endast ett fåtal svarade *stämmer inte alls* och där är siffran något högre för studenterna på tränarutbildningen, elva procent mot lärarstudenternas två procent. Denna tabell är statistiskt säkerställd ($p=0,044$).

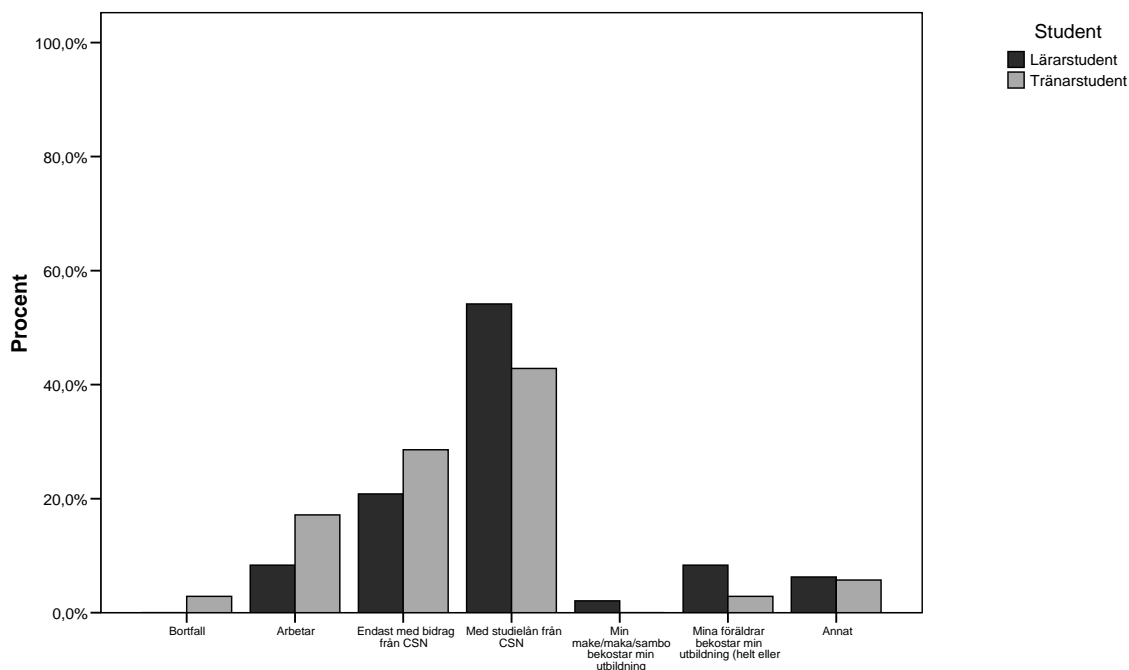
Jag kom inte in där jag helst velat läsa



Figur 12- Diagrammet visar studenternas svar på frågan om anledningen att de valde att studera på GIH var för att de inte kom in på den skola där de helst velat läsa.

Figuren ovan visar att GIH till synes verkar ha varit studenternas förstahandsval. 81 procent av lärarstudenterna svarade *stämmer inte alls* på frågan om de valde GIH för att de inte kom in på den utbildning de helst velat läsa motsvarande siffra för tränarstudenterna är 83 procent.

Hur studierna finansieras



Figur 13- Diagrammet visar hur studenterna svarade på frågan om hur de finansierar sina studier på GIH.

De flesta studenter som tillfrågades svarade att de finansierar sina studier med studielån, (lärarstudenterna 54 procent och studenter på tränarprogrammet 43 procent). Tränarstudenterna arbetade i högre utsträckning (17 procent) än vad studenterna på lärarprogrammet gjorde (åtta procent).

3.3 Sammanfattning av resultatet

Studenterna på lärarprogrammet respektive tränarprogrammet skiljde sig inte i någon hög grad när det gäller ålder och kön. Medelåldern på de båda programmen var ungefär 25 år och närmre hälften av studenterna på programmen var kvinnor. Vidare visar resultatet att merparten av de undersökta studenterna på de båda programmen var födda i Sverige och ungefär 20 procent hade fäder vilka härstammade från ett annat land. Den mest förekommande socioekonomiska bakgrunden hos de två studentgrupperna var tjänstemannafamilj på mellannivå. Dock skiljer de sig på så sätt att närmare hälften så

många, 15 procent av tränarstudenterna kom från en högre tjänstemannafamilj än lärarstudenternas 25 procent. Det var en jämn fördelning på antalet studenter som kom från en arbetarklassfamilj, 27 procent av de lärarstuderande och 26 procent av de studerande på tränarprogrammet. När det gäller faderns utbildningsbakgrund så hade lärarstudenterna fler fäder som hade högskole- eller universitetsutbildning. På GIH hade studenterna på de båda programmen idrottat på hög- eller elitnivå under grundskoletiden. Det visade sig dock att fler studenter på lärarprogrammet hade motionsidrottat under grundskoletiden. Resultatet visade även att hälften av studenterna på de båda programmen under sin grundskoletid bodde i Stockholm med omnejd.

De frågor som behandlade vilka motiv studenterna hade för att studera det valda programmet svarade merparten av de båda grupperna att de till viss del velat läsa just detta program under hela sin skoltid och att GIH var deras förstahandsval. Svaren visade dock att en tredjedel av studenterna ur de båda programmen inte sett sin nuvarande utbildning som självklar under sin grundskoletid. Studenternas föräldrar ansåg till stor del att deras barn valt en utbildning som passar dem. Resultatet visade att tränarstudenternas föräldrar i högre grad ansåg att utbildningen inte var något som skulle passa deras barn (enligt studenterna själva). Studenterna som tillfrågades i vår undersökning svarade att de i någon form tycker om att arbeta med människor. De flesta studenter från lärarprogrammet blev antagna genom betyg från avslutad gymnasieutbildning medan studenterna på tränarprogrammet kom in via intervju och meriter. Dock visade det sig att tränarstudenterna inte själva visste på vilka grunder de blivit antagna och därför kan figur fem vara en aning missvisande. Det har under senare år visat sig att alla som söker till tränarprogrammet kommer in på betyg, trots detta kallas vissa studenter till intervju.⁵⁹ Anledningen till att studenterna i vår studie ansåg sig ha blivit antagna via intervju/meriter var att antalet utbildningsplatser var fler än behöriga sökande. I själva verket kom alla in på betygen och det behövde aldrig ske ett urval.

4. Sammanfattande diskussion

Resultaten kommer att diskuteras utifrån undersökningens syfte: att undersöka vilka som väljer att studera till lärare i idrott och hälsa samt till tränare på GIH i Stockholm.

⁵⁹ Samtal med Lars Karlsson 2007-11-12, handläggare på GIH:s utbildningsavdelning.

Det är en jämn könsfördelning på de två undersökta utbildningarna. På lärarprogrammet är 48 procent av studenterna kvinnor, mot tränarprogrammets 43 procent. Det är intressant att se att GIH:s lärarutbildning rekryterar en större andel män än vad LHS lärarutbildning gör, där enbart 30 procent av studenterna är män. Resultatet visade att studenterna på lärar- respektive tränarprogrammet nästan uteslutande bestod av studenter med svenskt ursprung, Det går att koppla samman med vad Eriksson och Jonsson visar i sin rapport från 1993. Där skriver de att invandrare inte fortsätter i lika hög grad till högskole- eller universitetsstudier som personer med svenskt ursprung. Tidigare forskning visar att siffrorna för antalet studenter med utländsk bakgrund är mindre på lärarprogrammen än på övriga högskole- och universitetsutbildningar i landet. Detta stämmer in på Lorties beskrivning, att ett visst yrke attraherar ett visst klientel av människor. Läraryrket är inte något högstatusyrke som möjligen invandrare söker sig till. Det belyser även vår undersökning, där siffran för studenter med utländsk härkomst på lärarprogrammet respektive tränarprogrammet är fyra procent respektive sex procent. Vilket även Meckbachs och Wedmans undersökning på GIH:s lärarstudenter 2004 visade. Vårt resultat på tränarstudenterna skiljer sig dock mycket från Redelius forskning där hon i sitt resultat visade att 15 procent av idrottsledarna hade utländsk bakgrund. Vi anser att anledningen till de skilda resultaten kan bero på att de studenter som läser på tränarprogrammet representerar de högre samhällsklasserna och på så sätt har de större möjlighet att studera på högskola. Det går i sin tur att koppla samman med vad Eriksson och Jonsson menar med begreppet social snedrekrytering och de orättvisor den leder till. De menar att miljön du vuxit upp i är avgörande för var du hamnar i utbildningssystemet.

I en undersökning gjord av Donald Broady visar han att den sociala snedrekryteringen har minskat med fyra procent mellan åren 1993-1998 och att 17 procent av studenterna på de högre utbildningarna i Sverige kommer från en arbetarklassfamilj. Ett större antal barn från arbetarklasshem når således högre utbildning i större utsträckning nu än vad de gjorde förr. Statistik från SCB visar att studenter från arbetarklasshem är överrepresenterade på lärarutbildningar i stort (om man jämför med barn från tjänstemannahem). Vårt resultat talar dock emot detta och visar att endast 27 procent av lärarstudenterna på GIH kommer från en arbetarklassbakgrund. På Lärarhögskolan i Stockholm var 26 procent av studenterna (2006) från en arbetarklassbakgrund. Vidare krävdes det 10,49 i betyg från avslutad gymnasieutbildning för att komma in på deras *lärarutbildning med öppen ingång*, mot GIH:s 16,08.

Redelius skriver i sin avhandling att idrottsledarna rekryteras i hög grad från de övre samhällsskikten, 60 procent för de manliga ledarna och drygt 40 procent av de kvinnliga kommer från tjänstemannafamiljer. Vår undersökning visade att enbart 26 procent av tränarstudenterna är från arbetarklassfamiljer, resterande 74 procent kommer från tjänstemannafamiljer på låg-, mellan- eller hög nivå. För att dra paralleller mellan Bourdieus *kapitalbegrepp* och vår undersökning menar vi att kapitalet i viss mån har betydelse för vidare studier på GIH. Utifrån vår tolkning av Bourdieus teori anser vi att den socioekonomiska bakgrunden har en avgörande roll i hur mycket symboliskt kapital du bär med dig. Det är således så att studenter från arbetarklassfamiljer har lägre symboliskt kapital än studenter från tjänstemannafamiljer därav mindre studenter från arbetarklasshem på de båda programmen.

De flesta fäder till studenterna på de båda programmen har inte genomgått någon högre eftergymnasial utbildning på högskola eller universitet. Många av dem anser att utbildningen deras barn valt är passande för dem. Vikten av föräldrarnas påverkan på barnens utbildningsval är även något McDonaugh tar upp i sin forskning. I detta fall anser vi att det kulturella kapitalet har betydelse, för enligt Bourdieu kan uppmuntran från föräldrar få individen att genomgå högre studier, trots brist på eget kapital. Vi vill mena att den socioekonomiska bakgrunden har en betydande roll för vidare studier, dock är den inte avgörande. Det går i linje med det Bourdieu menar, att det kulturella kapitalet går att förändra.

För att komma in på respektive utbildning på GIH krävs det olika slags symboliska kapital. Lärarprogrammets studenter har med sig kapital från tidigare skolgång i form av goda betyg. För att studera på tränarprogrammet krävs det däremot ett högt idrottsligt kapital. Det är dock så att båda grupperna besitter ett högt idrottsligt kapital om vi ser till tidigare forskning och vår egen undersökning. Redelius studie visar att idrottsledarna har ett högt idrottsligt kapital och Lundvall och Meckbach skriver i sin artikel att idrottslärarna har sin bakgrund i motions- eller elitidrotten. Det visade även vi i vår undersökning där skillnaden mellan programmen inte var särskilt stor. Meckbach och Wedman visar i sin artikel att samtliga av nybörjarstudenterna 2004 på GIH:s lärarprogram varit elitaktiva. Där skiljer sig vårt resultat som visade att 33 procent av lärarstudenterna idrottat på elitnivå.

Habitus kan enligt Bourdieu tillskrivas olika grupper av människor. Vi anser att i både lärar- och tränaryrket krävs det sociala kompetens och förmågan att arbeta med människor. Enkelt förklarar så har de studenterna i vår undersökning samma slags habitus i frågan om de tycker om att arbeta med människor. För att få en djupare bild av studenternas habitus krävs det dock en mer djupgående analys av studentgrupperna vilket vår enkätundersökning inte har givit.

Anledningen till att vi valt att ta med Bourdieus fältbegrepp i vår undersökning är för att vi valt en specifik målgrupp. Studenterna på GIH ingår alla i ett och samma fält där de sociala skillnaderna inte är speciellt stora vilket vi visat med vårt resultat. Om vi däremot undersökt skillnader och likheter mellan två olika fält, exempelvis GIH och Kungliga tekniska högskolan så anser vi likt Bourdieu att det finns stora sociala skillnader mellan dessa.

Det visade sig vara ett stort antal studenter, cirka 50 procent från de båda programmen som kommer från Stockholm med omnejd. För att jämföra med Göteborgs Universitet där cirka 30 procent av studenterna bodde Göteborg under uppväxttiden. När vi vid ett enkätillfälle talade med studenter från tränarprogrammet som inte är uppväxta i Stockholm framgick det att många av dem inte hört talas om programmet förrän de själva aktivt börjat söka efter en tränarutbildning. Därför är resultatet om studenternas hemort intressant för det återspeglar till viss del det tränarstudenterna berättade för oss att GIH inte är så bra på att marknadsföra sina utbildningar runt om i Sverige.

4.1 Slutsats

Studien visade att de som väljer att studera till idrottslärare och tränare på GIH är studenter med svenskt ursprung, med relativt hög socioekonomisk status och som till väldigt stor del består av relativt unga studenter som under sin skoltid själva varit idrottsligt aktiva. Studenternas syn på GIH och dess utbildning är god och vidare anser de att deras utbildning kommer att leda till ett yrke för framtiden. Merparten av föräldrarna till studenterna på de båda programmens ansåg enligt deras barn att yrket är något som passar deras son/dotter.

Det visade sig att studenter på lärarprogrammet kommer in på gymnasiebetyg och högskoleprov, något som skiljer sig i jämförelse med studenterna på tränarprogrammet. Men det påståendet är lite tvetydigt eftersom andra siffror från GIH:s utbildningsavdelning visar

att även studenterna på tränarprogrammet kom in på sin utbildning genom betyg från avslutad gymnasieutbildning.

4.2 Fortsatt forskning

I vår studie har vi velat ge en bred bild av vilka som studerar på lärar- respektive tränarprogrammet på GIH utifrån deras bakgrund med inriktning på studenternas ålder, kön, bostadsort, social bakgrund, invandrarbakgrund och idrottslig bakgrund samt varför de valde att studera på GIH. För att få mer förståelse för våra frågeställningar om vem som studerar på GIH krävs enligt oss mer djupgående intervjuer med studenterna. Därför vore det väldigt intressant, även för GIH:s ledning att fördjupa denna undersökning för att på så sätt ge förslag på hur de kan få en breddad rekrytering och på så vis få andra grupper av studenter att söka sig till GIH:s utbildningar.

Käll- och litteraturförteckning

Otryckta källor

Andersson Anna & Robert Jansson

Egna anteckningar

Samtal 12/11 2007 med handläggare Lars Karlsson på GIH:s utbildningsavdelning.

Tryckta källor

Bolling, Björn "Specialidrottslärlinjen", i *Festskrift vid GCI-GIH:s 175-årsjubileum*, red. Olle Halldén (Stockholm: Norstedts, 1998), s. 113-116.

Bourdieu, Pierre *Distinction- A social critique of the judgement of taste*, (Padstow: T.J Press Ltd., 1984).

Broady, Donald "Kapitalbegreppet som utbildningssociologiskt verktyg", i *Pedagogik- en grundbok*, red. Jens Bjerg (Stockholm: Liber AB, 2000), s. 435-470.

Broady, Donald, Pierre Bourdieu & Mikael Palme, *Kultursociologiska texter* (Stockholm: Symposion, 1991).

Dryler, Helen "Uppväxtvillkor och utbildningskarriär", i *Sorteringen i skolan*, red. Robert Eriksson & Jan O. Jansson (Stockholm: Carlson, 1994) s. 60-69.

Eriksson Robert & Jan O. Jonsson, SOU 1993: 85, *Ursprung och utbildning – Social snedrekrytering till högre studier*. Huvudbetänkande om den sociala snedrekryteringen till högre studier.

Lortie, Dan C, *Schoolteacher: A social study* (Chicago: University of Chicago Press, 2002).

Lundvall Suzanne & Jane Meckbach, "Fritt roligt och omväxlande!", *Svensk idrottsforskning*, (2004:4,) s. 21-26.

McDonough, Patricia M, *Choosing colleges: how social class and schools structure opportunity*, (New York: State university of New York press, 1997).

Patriksson, Göran. *Idrottsledare och gymnastiklärare: analyser av roller, bakgrund och attityder* (Göteborg : Göteborgs universitet, 1984)

Protokoll från Forskning & Utbildningsnämnden, GIH, 1998-12-16.

Protokoll från Forskning & Utbildningsnämnden, GIH, 2003-01-29.

Redelius, Karin, *Ledarna och barnidrotten: Idrottsledarnas syn på idrott, barn och fostran* (diss. Stockholm: HLS förlag, 2002).

Trost, Jan, *Enkätboken* (Lund: Studentlitteratur, 2001).

Van den Berg, Axel "Logiken i Bourdieus praktik: En avvikande uppfattning." *Sociologisk forskning*, (1992:1) s. 35-42.

Elektroniska källor

Gymnastik- och idrottshögskolan < sofiek@gih.se> Antagningspoäng, 2007-10-25 < www.gih.se/poang> (Acc. 2007-10-25)

Gymnastik- och idrottshögskolan < sofiek@gih.se> Bolognaprocessen och den nya högskolan, 2007-12-03 <http://www.ihs.se/templates/ihsNormalPage.aspx?id=2425> (Acc. 2007-12-03)

Gymnastik- och idrottshögskolan < sofiek@gih.se> Från GCI till GIH – mer historia, 2007-10-25 < www.gih.se/historik> (Acc. 2007-10-25)

Gymnastik- och idrottshögskolan < sofiek@gih.se> Historik, 2007-12-03 < http://www.ihs.se/templates/ihsNormalPage.aspx?id=239> (Acc. 2007-12-03)

Gymnastik- och idrottshögskolan < sofiek@gih.se> Särskild behörighet, 2007-11-12 < www.gih.se/sb> (Acc. 2007-11-12)

Högskoleverket <johan.bryggare@hsv.se> Perspektiv på högskolan i ett förändrat Sverige, 2002-06
< http://www.hsv.se/download/18.539a949110f3d5914ec800086798/isbn91-88874-91-5.pdf> Perspektiv på högskolan (Acc. 2007-10-01)

Högskoleverket <johan.bryggare@hsv.se> Perspektiv på högskolan i ett förändrat Sverige, 2002-06
< http://www.hsv.se/download/18.539a949110f3d5914ec800086798/isbn91-88874-91-5.pdf> Högskolan under 1990-talet (Acc. 2007-10-01)

Högskoleverket <johan.bryggare@hsv.se> Nyckeltal, 2007-10-26 <http://nu-prod.hsv.se/NUController?event=NYCKELTAL_URVAL> (Acc. 2007-10-26)

Högskoleverket <johan.bryggare@hsv.se> Nyckeltal, 2007-12-03 < http://www.hsv.se/statistik/statistikomhogskolan/nyckeltal/nyckeltal.4.531ccc7d115b3bf5a1580002677.html?sv.url=12.531ccc7d115b3bf5a1580005286&struts.portlet.action=/nudev/resultat > (Acc. 2007-12-03)

Högskoleverket <johan.bryggare@hsv.se> Nyckeltal, 2007-12-05 < http://www.hsv.se/nu_nyckeltal?struts.portlet.action=/nudev/urval&frageTyp=2&frageNr=210> (Acc. 2007-12-05)

Högskoleverket <johan.bryggare@hsv.se> Nyckeltal, 2008-01-10 <http://www.hsv.se/statistik/statistikomhogskolan/nyckeltal/nyckeltal.4.531ccc7d115b3bf5a1580002677.html?sv.url=12.531ccc7d115b3bf5a1580005286&struts.portlet.action=/nudev/resultat > (Acc. 2008-01-10)

Idrottsforum <aage.radmann@lut.mah.se > Idrottslärostudenten vid GIH, 2007-01-31 <http://www.idrottsforum.org/articles/meckbach/meckbach_wedman/meckbach-wedman070131.html> (Acc. 2008-01-10)

Statistiska centralbyrån <webmaster@scb.se> Socioekonomisk indelning), 1984, 2007-10-26 <http://www.scb.se/statistik/_publikationer/OV9999_1982A01_BR_X11%c3%96P8204.pdf> (Acc. 2007-10-26)

Statistiska centralbyrån <webmaster@scb.se> Universitet och högskolor, 2006-12-20 http://www.scb.se/templates/Publikation____187576.asp Högskolenybjörjare under 35 år 1993/94–2005/06 efter kön, område och social bakgrund (SEI 90), (Acc. 2007-10-03)

Statistiska centralbyrån <webmaster@scb.se> Utgifter efter socioekonomisk grupp, 1996, 2003-08-01 <http://www.scb.se/templates/tableOrChart____31302.asp> (Acc.2007-11-28)

Statistiska centralbyrån <webmaster@scb.se> Utländsk bakgrund för studerande i grundutbildning 2003/04 och forskarutbildning 2002/03, 2004-12-14 <http://www.scb.se/templates/Publikation____111060.asp> Högskolenybjörjare efter studieinriktning, (Acc. 2007-10-03)

Uppsala Universitet <Lena.Larson@peki.uu.se> Vem blir lärare? En kartläggning av studentprofiler vid fem lärarutbildningar i Sverige och Danmark, 2004 <<http://www.ped.uu.se/larom/texter/texter.asp>> (Acc. 2007-10-25)

Verket för högskoleservice <info@vhs.se> Antagna till programutbildningar som vänder sig till nybjörjare HT2007, urval 1, 2007-07-05 <http://www.vhs.se/upload/antagning/statistik/NY/HT2007_antagna_urval1_utbomr.xls> (Acc. 2007-11-14)

Verket för högskoleservice <info@vhs.se> Regional rekrytering till Göteborgs Universitet, 2007-11-14 <http://www.vhs.se/upload/antagning/statistik/NY/HT2007_antagna_urval1_utbomr.xls> (Acc. 2007-11-14)

Bilaga 1

KÄLL- OCH LITTERATURSÖKNING

Frågeställningar:

- Hur ser studenternas bakgrund (ålder, kön, bostadsort, social bakgrund, invandrarbakgrund och idrottslig bakgrund) ut?
- Varför valde studenterna att studera på Gymnastik- och idrottshögskolan i Stockholm, och på vilka antagningsgrunder blev de antagna?

VAD?

Vilka ämnesord har du sökt på?

Ämnesord	Synonymer
<i>Sve: Lärare Idrottslärare Social bakgrund Klassamhälle Yrkesval Bourdieu Utbildning Eng: Social background Higher education</i>	<i>Klasstillhörighet Socioekonomisk bakgrund</i>

VARFÖR?

Varför har du valt just dessa ämnesord?

Här skriver du varför du har valt just dessa ämnesord. Har du valt bort andra ämnesord? Varför? Redogör för när och varför du valt att använda mer generella eller mer specifika ämnesord.

HUR?

Hur har du sökt i de olika databaserna?

Databas	Söksträng	Antal träffar	Antal relevanta träffar
CSA	<i>Social background *higher education</i>	5	1
Scholar.google.se	<i>Social bakgrund *yrkesval</i>	841	12
Scholar.google.se	<i>Klasstillhörighet *yrkesval</i>	96	1
Scholar.google.se			

<i>Scholar.google.se</i>	<i>vem blir lärare?</i> <i>*social bakgrund</i> <i>*klassamhälle</i>	72	3
<i>Scholar.google.se</i>	<i>Socioekonomisk bakgrund</i> <i>*utbildning</i>	951	7
	<i>Bourdieu</i> <i>*kritik</i> <i>*teorier</i>	869	5

KOMMENTARER:

Den databas som gav oss mest material att arbeta med var Scholar.google.se och även den engelska databasen CSA där vi fann relevanta artiklar om social bakgrund.

Bilaga 2

Vänligen läs detta först...

I en del frågor kommer vi använda oss av ord som kan uppfattas svåra att förstå. Du kommer att finna sådana ord i frågorna som rör din bakgrund. När vi ställer frågor om dina föräldrar så är det *de personer du vuxit upp med och som du betraktar mamma och pappa* och behöver nödvändigtvis inte vara dina biologiska föräldrar.

1. **Kön:** *kvinn*a *man*

2. **Födelseår:** 19_____

3. **Vilken utbildning på Gymnastik- och idrottshögskolan går du på?**

Idrottsläroarutbildningen

Tränarutbildningen

4. **Hur kom du in på Gymnastik- och idrottshögskolan?**

Högskoleprov

Folkhögskolebetyg

Betyg från gymnasiet

Meriter

Intervju

5. **I vilket land är du född?**

Sverige

Annat land (ange vilket):

6. **I vilket land är din mamma född?**

Kom ihåg texten överst på sidan 2 om "pappa" och "mamma".

Sverige

Annat land (ange vilket):

7. **I vilket land är din pappa född?**

Kom ihåg texten överst på sidan 2 om "pappa" och "mamma".

Sverige

Annat land (ange vilket):

8. **Jag är ...**

Ensamstående

Gift

Sambo

Annat:

9. **Jag har ...**

Inga barn

___ barn

10. Min pappa arbetade under min skoltid huvudsakligen som ...

Beskriv så noga som möjligt. (T. ex. *Läkare, Lärare i svenska på högstadiet; Tjänsteman på mellannivå på socialförvaltningens familjeenhet; saknade arbete*).

11. Min mamma arbetade under min skoltid huvudsakligen som ...

Beskriv så noga som möjligt. (T. ex. *Läkare, Lärare i svenska på högstadiet; Tjänsteman på mellannivå på socialförvaltningens familjeenhet; saknade arbete*).

12. Jag ser mig själv komma från en;

Högre tjänstemannafamilj (*läkare, civilingenjör, advokat, VD*)

Tjänstemannafamilj på mellannivå (*lärare, sjuksköterska*)

Lägre tjänstemannafamilj (*polis, kontorsarbete*)

Arbetarklassfamilj (*föräldrar utan någon examen från högre utbildning exempelvis skogsarbetare, vaktmästare, städare*)

13. Vilken är din pappas högsta utbildning?

Folkskola eller motsvarande

Grundskola eller motsvarande

2-årigt gymnasium eller motsvarande

3-årigt gymnasium eller motsvarande

Högskola/universitet

Annan utbildning (vilken):

14. Vilken är din mammas högsta utbildning?

Folkskola

Grundskola eller motsvarande

2-årigt gymnasium eller motsvarande

3-årigt gymnasium eller motsvarande

Högskola/universitet

Annan utbildning (vilken):

15. Ägnade du dig åt någon idrottslig verksamhet på din fritid under grundskoletiden?

Ja, på elitnivå

Ja, på hög nivå

Ja, på motionsnivå

Nej

16. Hur långt ifrån Stockholm låg din huvudsakliga hemort under grundskoletiden?

0-10 mil

10-20 mil

20-30 mil

30-40 mil

40-50 mil

50-60 mil

60-70 mil

>70 mil

Ej uppvuxen i Sverige

17. Vilket av nedanstående alternativ tycker du bäst beskriver din huvudsakliga hemort under grundskoletiden?

- Storstad
- Mellanstor stad
- Småstad
- Större tätort
- Mindre tätort
- Glesbygd

18. Varför valde du just din utbildning?

1. Jag har under hela min skoltid velat bli läsa just detta
Stämmer inte alls Stämmer till viss del Stämmer precis
2. Jag ser yrket som ett framtidsyrke
Stämmer inte alls Stämmer till viss del Stämmer precis
3. Mina föräldrar tyckte att det var ett yrke som skulle passa mig
Stämmer inte alls Stämmer till viss del Stämmer precis
4. Jag tycker om att arbeta med människor
Stämmer inte alls Stämmer till viss del Stämmer precis

19. Varför valde du att studera på Gymnastik- och idrottshögskolan?

1. Den ligger nära min hemort
Stämmer inte alls Stämmer till viss del Stämmer precis
2. Utbildningen har bra rykte
Stämmer inte alls Stämmer till viss del Stämmer precis
3. Den har bra lärare och god pedagogik
Stämmer inte alls Stämmer till viss del Stämmer precis
4. Jag kom inte in där jag helst hade velat läsa
Stämmer inte alls Stämmer till viss del Stämmer precis

20. Hur finansierar du huvudsakligen dina studier?

- Med studielån från CSN
 - Mina föräldrar bekostar min utbildning (helt eller till största delen)
 - Min make/maka/sambo bekostar min utbildning (vi lever på hans/hennes lön)
 - På annat sätt:
-

Tack för din medverkan!