



**FC Barcelonas olika uppställningar –
Ett anfallsspel med flexibilitet**

Andreas Engelmark

GYMNASTIK- OCH IDROTTSHÖGSKOLAN

Kurs TR5 HT-2009

Handledare: Mårten Fredriksson

INNEHÅLLSFÖRTECKNING

1 INLEDNING	3
1.1 BAKGRUND	3
1.2 SYFTE OCH FRÅGESTÄLLNINGAR	4
2 METOD	4
2.1 FÖRKLARING AV VARIABLER I FRÅGESTÄLLNINGARNA	5
3 RESULTAT	6
3.1 INFORMATION OM MATCHERNA	6
3.2 HUR MÅNGA ANFALL SKER FRÅN KANTERNA I JÄMFÖRELSE MOT CENTRALT I PLANEN?	8
3.3 VART STARTADE ANFALLEN I DE TVÅ OLIKA UPPSTÄLLNINGARNA?	9
3.4 VILKEN TYP AV INSLAG LEDDE ANFALLEN TILL I DE OLIKA UPPSTÄLLNINGARNA?	10
3.5 HUR MÅNGA MÅL BLEV DET I DE OLIKA UPPSTÄLLNINGARNA OCH HUR GICK DE TILL?	11
4 DISKUSSION	11
5.1 FÖRSLAG TILL FORTSATT FORSKNING	13
6 REFERENSER	14

TABELL- OCH FIGURFÖRTECKNING

FIGUR 1 – UPPSTÄLLNINGARNA	5
FIGUR 2 – DEFINITION AV YTOR OCH VART ANFALLEN STARTAS	6
FIGUR 3 – INFORMATION OM MATCHEN MOT FC BAYERN MÜNCHEN SAMT NUMMERFÖRTECKNING	7
FIGUR 4 – INFORMATION OM MATCHEN MOT REAL MADRID	7
FIGUR 5 – INFORMATION OM MATCHEN MOT MANCHESTER UNITED	8
TABELL 1 – KANTER KONTRA CENTRALT MED FYRA INNERMITTFÄLTARE, VARIFRÅN KOMMER GENOMBROTEN?	8
TABELL 2 - KANTER KONTRA CENTRAL MED TRE INNERMITTFÄLTARE, VARIFRÅN KOMMER GENOMBROTEN?	9
TABELL 3 – UPPSTÄLLNINGEN MED FYRA INNERMITTFÄLTARE, VART KOM GENOMBROTEN?	9
TABELL 4 – UPPSTÄLLNINGEN MED TRE INNERMITTFÄLTARE, VART KOM GENOMBROTEN?	9
TABELL 5 – UPPSTÄLLNINGEN MED FYRA INNERMITTFÄLTARE	10
TABELL 6 – UPPSTÄLLNINGEN MED TRE INNERMITTFÄLTARE	10
TABELL 7 – UPPSTÄLLNINGEN MED FYRA INNERMITTFÄLTARE, MÅL	11
TABELL 8 – UPPSTÄLLNINGEN MED TRE INNERMITTFÄLTARE, MÅL	11

1 Inledning

Detta arbete är ett delmoment i kursen Träninglära 2, 7,5 hp på Gymnastik- och Idrottshögskolan i Stockholm.

1.1 Bakgrund

Under de senaste åren har Spanien fastställs som ett av de världsledande länderna inom fotboll. Segern i Europamästerskapen 2008 i Österrike/Schweiz var en styrkedemonstration från spanjorerna och deras vägvinnande kortpassningsspel. Denna seger följdes upp under 2009 då FC Barcelona vann Europacupen för klubblag, Champions League, på ett imponerande sätt. Flera av spelarna som var tongivande i Spaniens seger var även det för FC Barcelona Champions League-seger som till exempel Andres Iniesta och Xavi Hernandez. Den individuella skickligheten har blivit satt mer i fokus för att kunna lyckas med det kollektiva spelet.¹

Spelet som både Spaniens landslag och FC Barcelona visade upp med stort bollinnehav och kreativa lösningar över hela planen har uppmärksammas över hela världen. Det som är intressant är att dessa lag ställer upp på olika sätt men har liknande spelidé. Med andra ord är det kanske inte spelsystemet (t.ex. 4-4-2 eller 4-3-3) som är avgörande utan den spelidé som laget har som kännetecknas av kortpassningsspel över hela planen och att det utgår från sitt anfallsspel.²

Undersökningar visar på att mål ofta kommer efter relativt få passningar inom laget, ofta färre än fyra³ och många mål sker från fasta situationer.⁴ FC Barcelona trotsar dock denna tanke och arbetar hårt med sitt anfallsspel. FC Barcelona har en oerhört tydlig spelidé som "sitter i väggarna" i klubben.⁵ Normalt sätt ställer laget upp enligt en 4-3-3 modell men avviker något från detta ibland och ställer upp enligt 4-4-2. Trots det är deras spelidé densamma. Dock leder de två olika uppställningarna till olika situationer som har sin fördelar samt nackdelar. För att ta reda på hur situationerna uppstår kan det vara av intresse att se till hur genombrottet i anfallsspelet skedde, det vill säga: vart slog FC Barcelona ut sina motståndare och med vilket så kallat inslag kom de till avslut? Använder de till exempel inslagen distansskott, inlägg med mera?

¹ Taylor, Mellalieu. James, 2005.

² Offside 4/09, Reng, sida 61-62.

³ Palmén, Sahlgren, Matchanalys i fotboll, sida 17-18.

⁴ Yiannakos, Armatas, 2006.

⁵ Offside, 4/09, sida 61-62.

1.2 Syfte och frågeställningar

Syftet med detta arbete är att ta reda på varifrån genombrottet sker i anfallsspelet och vilka inslag som används i FC Barcelonas två olika uppställningar.

Dessa frågor ska besvaras i båda uppställningar:

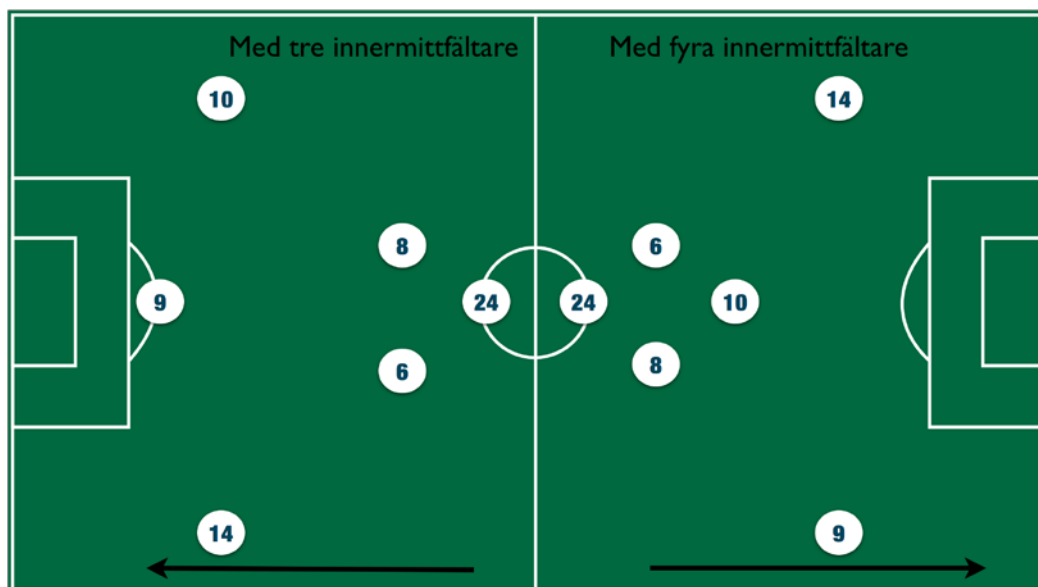
- Hur många anfall sker från kanterna och hur många sker centralt i planen?
- Hur många anfall startas från höger kant som leder till avslut?
- Hur många anfall startas från vänster kant som leder till avslut?
- Hur många anfall startas centralt i planen som leder till avslut?
- Vilken typ av inslag leder anfallen till? (instick, utmana, inlägg, distansskott)
- Hur många mål blev det i de olika uppställningarna?
- Var skedde genombrottet och vilka inslag var det vid mål?

2 Metod

För att genomföra denna undersökning har videoanalys gjorts av tre matcher:

- FC Barcelona – FC Bayern München i Champions League 2009-04-08, kvartsfinal, match ett av två.
- Real Madrid – FC Barcelona i spanska ligan (Primera Divison), 2009-05-03.
- FC Barcelona – Manchester United i Champions League 2009-05-27, final.

Dessa matcher valdes ut för att de var representativa för syftet. Författaren hade kunskap om att i dessa matcher fanns det representation från både olika uppställningar som visas nedan. Uppställningarna ser ut enligt följande (numren är tagna från de spelare som vanligtvis spelar på positioner som anges):



Figur 1 – Uppställningarna.

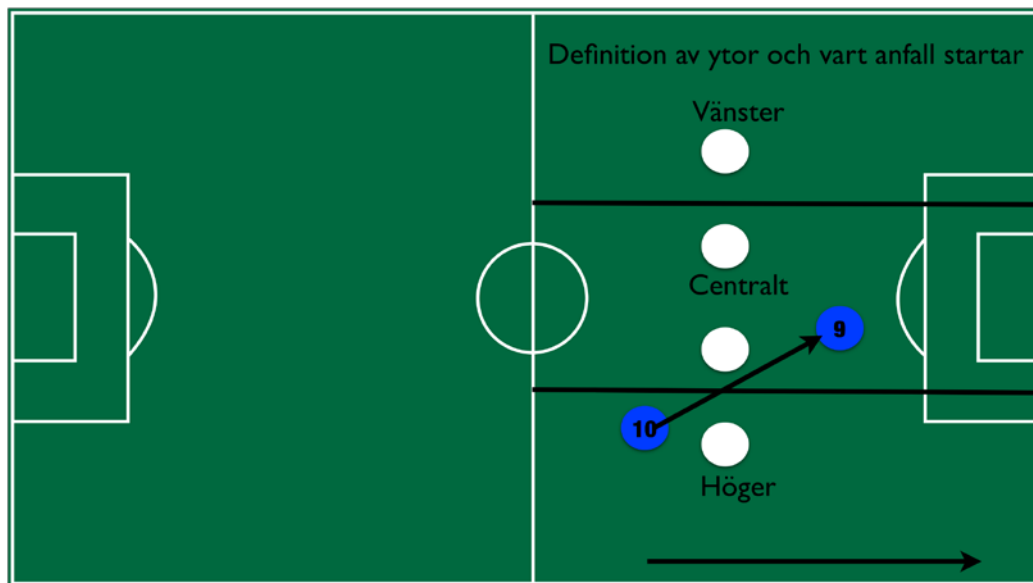
När matcherna valts ut användes Interplay-Sports Soccer Analyser version 2.1 till två av matcherna, FC Barcelona - FC Bayern München samt Real Madrid – FC Barcelona. Den tredje matchen, FC Barcelona – Manchester United, analyserades genom att se matchen i VLC Media Player. Anledningen till detta var att filformatet för denna match inte gick att spela upp i Interplay Sports.

Taktikanalysen utfördes genom att spara avsluten och i efterhand analyserades situationerna i Interplay Sports. Statistik fördes efter att situationerna analyserats. Den tredje matchen spolades matchen tillbaka vid avslut och därigenom gavs resultatet. Statistik fördes i samband med denna match.

2.1 Förklaring av variabler i frågeställningarna

Först och främst måste en definition om vad anfall är ges. I detta arbete är definition helt enkelt de situationer när FC Barcelona kommit till avslut.

Definition om var anfallet startas är där genombrottet sker. Till exempel: sker genombrottet med en passning på högerkanten förbi motståndarnas mittfältare in centralt anses anfallet startat från höger. I figur 2 passar blå spelare nr 10 från höger till nr 9. I detta fall har alltså anfallets genombrott skett från höger och därmed har anfallet startats därifrån. En FC Barcelona spelare kan ju också ha passerat motståndet på egen hand. Då avgör helt enkelt den ytan han gjorde det på vart anfallet startat I figur 2 hade det varit höger eftersom nr 10 är där.



Figur 2 – Definition av ytor och vart anfallen startas.

Vilka inslag som funnits är uppdelat i fyra variabler:

- Instick – när en spelare passar in bollen bakom motståndarens backlinje på vanligtvis en djupledslöpning för att sedan ta avslut.
- Utmana – när en spelare utmanar för att passera sin motståndare innan avslut.
- Inlägg – när en spelare slår ett inlägg från kanten innan avslut.
- Distansskott – Ett skott utanför motståndarnas straffområde.

3 Resultat

Under de tre matcherna spelade Barcelona till störst del med formationen med fyra innermittfältare.

3.1 Information om matcherna

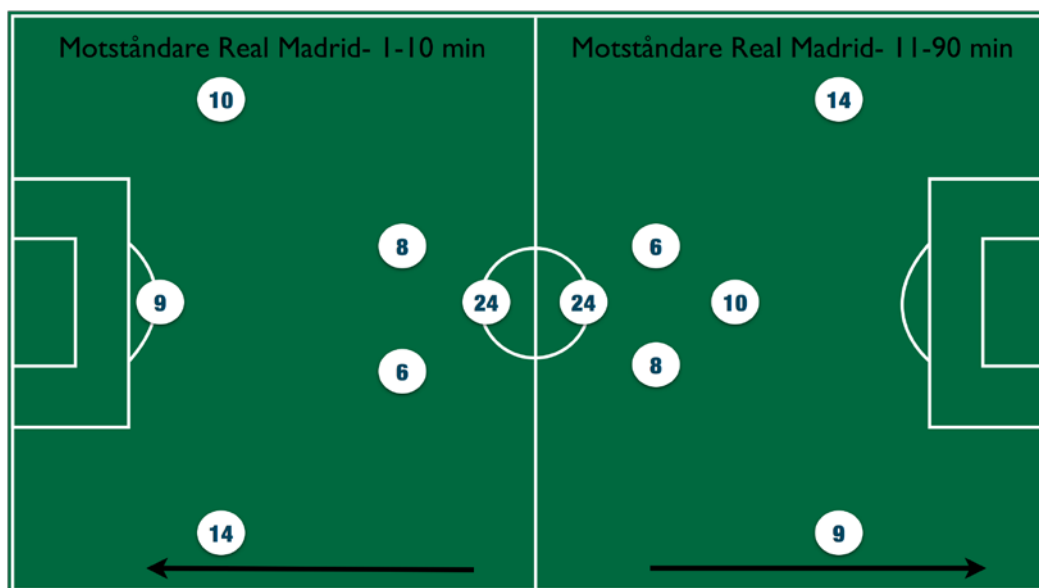
I figurerna nedan följer information om hur laget ställde upp och eventuellt förändrade i uppställning (inte tittat på gjorda byten mellan spelare) under matcherna samt en nummerförteckning för samtliga matcher.



Figur 3 – Information om matchen mot FC Bayern München samt nummerförteckning.

Mot FC Bayern München spelade laget på samma sätt under hela matchen.

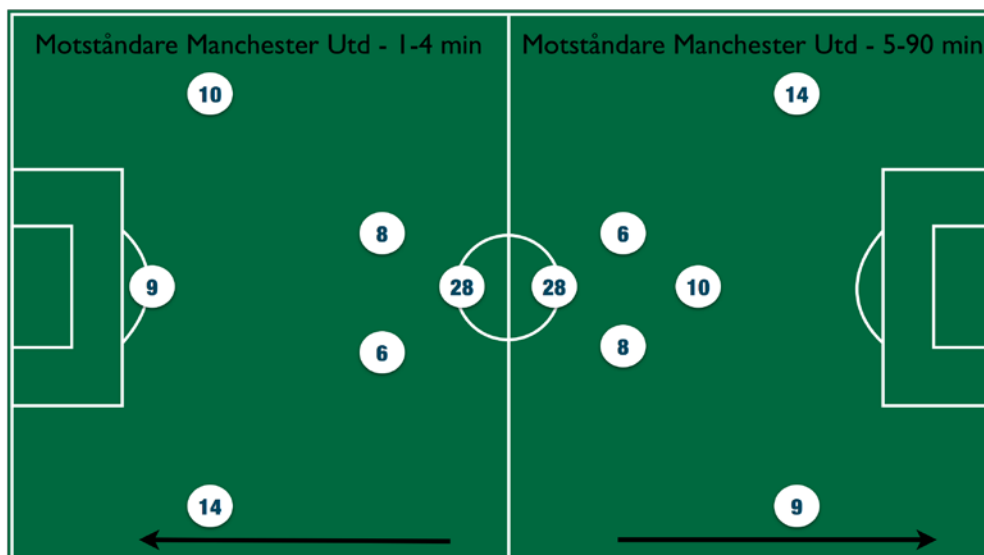
Slutresultatet blev 4-0 till FC Barcelona i Barcelona.



Figur 4 – Information om matchen mot Real Madrid.

De första 10 minuterna ställde FC Barcelona upp enligt uppställningen med tre innermittfältare. Efter det bytte laget till uppställningen med fyra innermittfältare.

Slutresultatet blev 6-2 till FC Barcelona i Madrid.



Figur 5 – Information om matchen mot Manchester United.

De första 4 minuterna ställde FC Barcelona upp enligt uppställningen med tre innermittfältare. I den femte minuten ändrade laget till uppställningen med fyra innermittfältare. Slutresultatet i matchen blev 2-0 till FC Barcelona och matchen spelade i Rom.

3.2 Hur många anfall sker från kanterna i jämförelse mot centralt i planen?

Uppställningen med fyra innermittfältare har laget spelat med totalt 166 minuter fördelat på två matcher (av totalt 270 minuter). I denna uppställningen sker 67 % procent av anfallen centralt medan 33 % av anfallen sker på kanterna, se tabell 1.

Tabell 1 – Kanter kontra centralt med fyra innermittfältare, varifrån kommer genombrotten?

Med fyra innermittfältare	Anfall	Procentandel anfall
Kanterna	9	33 %
Centralt	19	67 %

I uppställningen med tre innermittfältare sker flesta anfall från kanterna, nästan sex av tio anfall (se tabell 2). Denna uppställning har använts i 104 minuter fördelat på tre matcher.

Tabell 2 - Kanter kontra central med tre innermittfältare, varifrån kommer genombrotten?

Med tre innermittfältare	Anfall	Procentandel anfall
Kanterna	14	58 %
Centralt	10	42 %

3.3 Vart skedde genombrotten i de två olika uppställningarna?

De flesta avsluten i uppställningen med fyra innermittfältare har kommit efter genombrott centralt, cirka 68 %, varav vänster cirka 21 % och genombrott från höger sker vid cirka 11 % av anfallen (se tabell 2).

Tabell 3 – Uppställningen med fyra innermittfältare, vart kom genombrotten?

Med fyra innermittfältare	Anfall	Procentandel anfall
Vänster	6	21 %
Centralt	19	68 %
Höger	3	11 %
Totalt	28	

Även i uppställningen med tre innermittfältare har flest genombrott kommit centralt men det är jämnare fördelat i denna uppställning. Från central position har cirka 42 % av genombrotten kommit, från vänster 25 % och genombrott från höger har skett vid cirka 33 % av anfallen (se tabell 3) .

Tabell 4 – Uppställningen med tre innermittfältare, vart kom genombrotten?

Med tre innermittfältare	Anfall	Procentandel anfall
Vänster	6	25 %
Centralt	10	42 %

Höger	8	33 %
Totalt	24	

Jämförs de två olika uppställningarna är den stora skillnaden att fler genombrott sker centralt i uppställningen med fyra innermittfältare. Från vänster är det relativt sett ungefär samma, men det sker en stor förändring vid uppställningen med tre innermittfältare kontra med fyra innermittfältare i genombrott från höger. I uppställningen med tre innermittfältare sker det klart oftare.

3.4 Vilken typ av inslag ledde anfallen till i de olika uppställningarna?

Med fyra innermittfältare är inslaget som har klar övervikt instick som sker vid nästan hälften av anfallen (46 %). Utmana sker vid nästan 11 % av anfallen, inlägg vid nästan 18 % samt distansskott vid 25 % av anfallen (se tabell 5).

Tabell 5 – Uppställningen med fyra innermittfältare.

Med fyra innermittfältare	Instick	Utmana	Inlägg	Distansskott
Vänster	1	1	2	2
Centralt	12	2	2	3
Höger	0	0	1	2
Totalt	13	3	5	7

I uppställningen med tre innermittfältare är det jämnare fördelat. Instick och distansskott sker vid drygt 33 % var av anfallen. Vid nästan 17 % av anfallen vardera är inslagen utmana samt inlägg (se tabell 6).

Tabell 6 – Uppställningen med tre innermittfältare.

Med tre innermittfältare	Instick	Utmana	Inlägg	Distansskott
Vänster	2	1	1	2
Centralt	3	2	0	5
Höger	3	1	3	1
Totalt	8	4	4	8

Jämförs dessa går det att utläsa att det inslag som oftast sker är instick och att detta inslag ofta upprepas i uppställningen med fyra innermittfältare. Övriga inslag ändras inte nämnvärt mellan de två uppställningarna.

3.5 Hur många mål blev det i de olika uppställningarna och hur gick de till?

Totalt gjorde FC Barcelona åtta mål i uppställningen med fyra innermittfältare. Sex av dessa kom efter genombrott centralt och av dessa var fyra med inslaget instick (se tabell 7).

Tabell 7 – Uppställningen med fyra innermittfältare, mål.

Med fyra innermittfältare	Instick	Utmana	Inlägg	Distansskott	Totalt
Vänster	0	0	1	0	1
Centralt	4	1	1	0	6
Höger	1	0	0	0	1
Totalt	5	1	2	0	8

I uppställningen med tre innermittfältare gjorde FC Barcelona fyra mål. Två av dessa gjordes centralt med inslaget instick.

Tabell 8 – Uppställningen med tre innermittfältare, mål.

Med tre innermittfältare	Instick	Utmana	Inlägg	Distansskott	Totalt
Vänster	0	0	0	0	0
Centralt	2	0	1	0	3
Höger	0	1	0	0	1
Totalt	2	1	1	0	4

Totalt sett gjordes sex av lagets tolv mål på samma sätt. Det vill säga med genombrott centralt och genom inslaget instick. Distansskott ledde aldrig till mål.

4 Diskussion

Först och främst kan det diskuteras angående att FC Barcelona har tydligt spelat längre tid med uppställningen med fyra innermittfältare. Laget har därmed haft

möjligheten att skapa fler målchanser i denna uppställning men det intressantaste är vilken typ av situationer som uppstår.

Samtidigt som undersökningen innehåller relativt få matcher finns det en styrka att matcherna är mot lag från tre olika länder och alla mot högklassigt motstånd. FC Barcelona verkar anpassa sig i matcherna efter var motståndarnas svaghet finns. Till exempel mot Manchester United väljer FC Barcelona att ändra till att spela med fyra innermittfältare för att överbelasta motståndarnas mittfält. Denna typ av lösningar är oerhört intressant och något som sällan sker i svensk fotboll. FC Barcelona behåller sin spelidé men utnyttjar motståndarnas svaghet och finner givetvis en styrka i att sätta sina passningsskickliga spelare nära varandra.

En kort detalj angående metoden är givetvis att det finns en större risk för misstag vid analys genom VLC Media Player än vid användande av Interplay Sports. Med Interplay Sports är det enklare att gå tillbaka och kolla att resultatet verkligen stämde.

Fler anfall sker tydligt från den centrala delen av planen i uppställningen med fyra innermittfältare. Det som ofta händer är att laget blir övertaliga centralt på mittfältet i denna uppställning. På så sätt lyckas de sätta spelare Lionel Messi rättvänt mot motståndarnas backlinje vilket skapar möjligheter. Messi är en oerhört skicklig spelare som är mycket svårt att ta bollen av och mycket av spelet går via honom. När uppställningen istället är med tre innermittfältare skiftar genombrottet till att oftare ske på kanterna. Detta kan bero på att spelare Samuel Eto'ó som spelare toppforward är en spelare som inte lika ofta deltar i spelet utan snarare medverkar i själva avslutet. Därmed söker FC Barcelona kanterna oftare vid genombrottet.

Genombrottet sker annars relativt sällan från höger i uppställningen med fyra innermittfältare. FC Barcelona verkar vilja hitta in centralt bakom motståndarnas mittfält och sedan tar sig kantspelarna in centralt för att ge möjligheter för instick. När sedan Lionel Messi går ut till höger vill laget hitta honom eftersom hans styrka ligger i att passera sina motståndare, medan Samuel Eto'ó styrka snarare ligger i sin snabbhet utan boll.

I uppställningen med fyra innermittfältare är det tydligt att FC Barcelona använder sig av inslaget instick mest. Övriga inslag skiljer sig inte särskilt mycket i antal. Tydligt är att FC Barcelona oftare kommer igenom centralt och hittar sina instick vilket är

troligen det som är syftet med denna uppställning vad gäller anfallsspelet. I uppställningen med tre innermittfältare får laget ett mer varierat spel. Fortfarande är det dock inslaget instick som är dominerande men nu oftare från kanterna. FC Barcelona har alltså som syfte överhuvudtaget att söka instick men i de olika uppställningarna hittar laget instick från olika ytor.

Instick används ofta i uppställningen med fyra innermittfältare och det leder också till mål. Hälften av målen som görs i denna uppställning görs på detta sätt. När en spelare av Lionel Messis kvalitéer hittar in rättvänd mot motståndarnas backlinje är det oerhört svårt att stoppa honom. Ofta leder det till att motståndarna tvingas upp och pressa. Därmed skapas ytor upp bakom dem som leder till att instick kan bli framgångsrikt.

5.1 Förslag till fortsatt forskning

I Sverige har vi en tradition att utgå från försvarsspelet. FC Barcelona utgår från anfallsspelet och hur laget kan hitta lösningar med bollen. Det som skulle vara intressant är att titta på hur svensk fotboll kan ta del av detta sätt att spela. Hur kan svenska lag också bli flexibla och taktiskt skickliga att kunna utnyttja olika fördelar i olika uppställningar? I defensiven är ofta svenska lag skickliga på att utnyttja motståndarnas svagheter men det skulle kunna ske en enorm utveckling i anfallsspelet. Hur kan svenska lag arbeta fram en spelidé i anfallsspelet och sedan vara flexibla i den?

6 Referenser

Palmén Magnus, Sahlgren Ola, *Matchanalys av fotboll – en studie av Malmö FF:s avslut 2006*, Malmö Högskola 2006.

Taylor, Joseph B.; Mellalieu, Stephen D.; James, Nic, *A Comparison of Individual and Unit Tactical Behaviour and Team Strategy in Professional Soccer*, International Journal of Performance Analysis in Sport, Volume 5, Number 2, November 2005 , pp. 87-101.

Yiannakos, A.; Armatas, V. *Evaluation of the goal scoring patterns in European Championship in Portugal 2004*, International Journal of Performance Analysis in Sport, Volume 6, Number 1, June 2006 , pp. 178-188.

Fotbollsmagasinet Offside nr 04/09.