



Närhet till natur och friluftsliv

En kvantitativ studie om lärare i idrott och hälsas
undervisning i friluftsliv

Robert Appelgren

Nils Olofsson

Gymnastik och idrottshögskolan
Självständigt arbete grundnivå 15 hp 19:2021

Fristående kurs Idrott III 2021

Handledare: Kerstin Hamrin

Examinator: Bengt Larsson

Sammanfattning

Syfte och frågeställningar

Syftet med denna studie är att undersöka hur friluftsliv bedrivs samt hur närhet till natur och utemiljöer påverkar friluftslivundervisningen i grund- och gymnasieskolan.

- Hur bedrivs friluftsliv i grund- och gymnasieskolan?
- Påverkar närhet till natur mängden friluftslivsaktiviteter som bedrivs?
- Påverkar närhet till natur hur stor del av den totala undervisningen i ämnet idrott och hälsa som består av friluftsliv?
- Påverkar närhet till natur hur stor del av undervisningen som är teoretiskt lagd?

Metod

I arbetet för att besvara de frågeställningar som framtagits användes ett kvantitativt förhållningssätt i form av en enkät. Programmet SPSS har använts för att statistiskt analysera insamlad data.

Resultat

Närhet till natur korrelerade positivt med den totala mängden friluftslivsundervisning och antal aktiviteter. Inga signifikanta korrelationer mellan närhet till natur och del teori hittades. Lärare i idrott och hälsa där arbetsplatsen hade natur tillgängligt med gångavstånd eller på skolgård under lektionstid hade både mer total mängd friluftsliv och fler aktiviteter än de som hade natur otillgängligt eller tillgängligt med bussavstånd på lektionstid.

Slutsats

Enligt studien har närhet till natur en påverkan på vilka friluftslivsaktiviteter som lärare i idrott och hälsa väljer att bedriva, antalet olika friluftslivsaktiviteter som bedrivs och hur stor del av den totala undervisningen i idrott och hälsa som består av friluftsliv. Lärare med närmare till natur bedriver en större mängd friluftslivsaktiviteter och totalt sett mer friluftsliv i undervisningen av idrott och hälsa.

Innehållsförteckning

1. Introduktion.....	1
2 Bakgrund	1
2.1 Begreppen friluftsliv och utomhuspedagogik.....	1
2.2 Friluftslivets ur historiskt perspektiv i skolverksamhet.....	2
2.3 Friluftsliv i läroplaner och kursplaner idag.....	3
2.4 Existerande forskning	4
3. Syfte och frågeställningar.....	9
4. Metod.....	9
4.1 Datainsamlingsmetod.....	9
4.2 Undersökningsdeltagare och källkritik.....	10
4.3 Forskningsetiska principer.....	10
4.4 Tillförlitlighet.....	11
4.5 Databearbetning.....	11
4.6 Beräkningar av data.....	11
5. Resultat.....	12
5.1 Antal respondenter, könsfördelning och vilka stadier lärarna arbetade i.....	12
5.2 Andel friluftsliv av total undervisning, andel teoretisk friluftslivundervisning och antal friluftslivsaktiviteter.....	12
5.3 Arbetsplatsens närhet till skog och ängar.....	13
5.4 Svartsfördelning för andel friluftsliv av den totala undervisningen teoretisk friluftslivsundervisning och antal friluftslivsaktiviteter.....	15
5.5 Korrelationer mellan närhet till skog, närhet till ängar, total friluftslivsundervisning, del teoretisk friluftslivsundervisning och antal friluftslivsaktiviteter	17
5.6 Närhet till natur i relation till mängd friluftsliv, del teori och antal aktiviteter.	18
5.7 Praktiska friluftslivsaktiviteter utförda.....	24
5.8 Bifynd kön och friluftsliv.....	24

5.9 Sammanfattning resultat	25
6. Diskussion.....	26
6.1 Resultatdiskussion.....	26
6.1.1 Hur friluftsupervisningen bedrivs	26
6.1.2 Vilka friluftsupaktiviteter som bedrivs.....	27
6.1.3 Närhet till naturens påverkar på mängd friluftsupaktiviteter som bedrivs.....	28
6.1.4 Närhet till naturens påverkan på del friluftsliv av total undervisning.....	28
6.1.5 Närhet till naturens påverkan på del teori av friluftslivsupervisningen.....	30
6.1.6 Bifynd kön och undervisning.....	30
6.2 Metoddiskussion.....	31
6.2.1 Urvalet.....	31
6.2.2 Bekvämlighetsurval.....	31
6.2.3 Bortfall.....	31
7. Vidare forskning.....	32
8. Slutsats.....	32
9. Referenslista.....	33
Bilagor.....	36
Bilaga 1 Litteratursökning.....	36
Bilaga 2 – Enkät.....	38

1. Introduktion

Idrott och hälsa som ämne på grundskolan innefattar tre kunskapsområden: rörelse, hälsa och livsstil samt friluftsliv och utevistelse (Skolverket 2011a). Begreppet friluftsliv, som tydligt framkommer i ämnesplanen, får trots sin framhävda position väldigt lite plats i den praktiska undervisningen (Sandahl, 2004). Skolinspektionens (2012) undersökning av ämnet idrott och hälsa på grundskolan visar på ämnets praktiska uppdelning, där begreppet rörelse kunde bestå av hela 94 procent av den totala undervisningen. I en senare granskning från Skolinspektionen (2018), presenteras liknande resultat, att friluftsliv får lite plats i undervisningen och att det utnämns som ett utvecklingsområde. Granskningen visade också att det fanns exempel på skolor som bedrev god friluftslivsundervisning. Intervjuade lärare i granskningen ansåg att materialtillgång och tillgången till natur påverkar friluftslivsundervisningen. Skolinspektionen (2012) konstaterar att i årsplaneringen och lektionsplanering så är det lärarna i idrott och hälsa själva som väljer hur de planerar undervisningen. Vad som prioriteras beror i många fall på vilka ramfaktorer som påverkar och vilka förhållningsregler som finns, men det kan också vara lärarnas inställning till friluftslivsundervisningen.

2. Bakgrund

2.1 Begreppen friluftsliv och utomhuspedagogik

Backman (2010) beskriver hur det finns svårigheter i begreppet friluftsliv, hur det har förändrats över tid och att det kan ha olika betydelser för olika personer. Att diskussioner om vad friluftsliv är också sker på internationell nivå och det finns olika begrepp och definitioner som används och syftar till ungefär samma sak. Genomgående är att begreppen ofta har en grund i det praktiska. Det gäller dock inte alltid, Backman (2008) skriver att det finns en dissonans i friluftslivets värde och mening vilket påverkar synen på hur friluftslivet ska bedrivas. Backman (2008) beskriver också att det finns olika fält inom friluftslivet och att det teoretiska friluftslivet går under det akademiska fältet. Mikaelis (2018) beskriver begreppet platsresponsiv pedagogik som syftar till

ett sätt att bredda hur lärare i idrott och hälsa kan arbetamed friluftsliv. Platsresponsiv pedagogik utgår från lärande i relation till platsen. Begreppet friluftsliv är alltså ett begrepp som kan ha olika betydelse för olika personer. Miljödepartementet (2003) definierar friluftsliv som “vistelse utomhus i natur- eller kulturlandskapet för välbefinnande och naturupplevelser utan krav på tävling”. Studien utgår från friluftsliv i ett vidare perspektiv som innebär mestadels praktisk verksamhet men även rymmer teori. En viktig del i friluftslivets utveckling i Sverige är att allemansrätten tryggar allmänhetens tillgång till naturen, med rättigheter och skyldigheter. Allemansrätten har sedan 1994 stöd i grundlagen och även om svensk lagstiftning endast nämner den övergripande så är den en integrerad i samhället (Naturvårdsverket 2004).

Beträffande begreppet utomhuspedagogik och att ta lärdom av naturen tar sin grund i militär utbildning och verksamhet. Detta skedde främst i engelsktalande länder men förekom även i stor utsträckning i de skandinaviska länderna (Sutherland & Legge 2016). Den frilufts-kultur och normer som skapats under militär översyn har i och med det varit väldigt mansdominerad. Dessa normer kretsade till stor del av att skapa och fostra ett samhälle med ideala medborgare, genom friluftsaktiviteter och social kompetens, där pedagogerna brukade naturen som lektionssal för unga individer. Att använda sig av naturen som medel i skolan har varit ett viktigt och ett användbart verktyg i Sverige, vilket också har blivit en del av den svenska folksjälén (Sandell & Öhman, 2010).

2.2 Friluftslivets ur historiskt perspektiv i skolverksamhet

Sandel och Öhman (2010) skriver att begreppet friluftsliv förekom och började användas i början på 1900-talet, detta finns även med i läroverksstadgan, från 1905, där begreppet användes. Innebörden av detta var att elever fick vid enstaka tillfällen varje termin vistas utomhus under lektionstid och utöva olika typer av fysiska aktiviteter, exempelvis lekar. Den fördel som många såg i denna typ av undervisning, var att ge eleverna en chans till återhämtning även inom skolans verksamhet. Det i sin tur gjorde att allmänheten hade en alltmer accepterande syn på fysisk aktivitet i naturen. Vid implementering av dessa naturinslag i skolidrotten, och med positiva resultat, så framgår det vid 1930-talet att friluftsverksamheten ska ta plats i fler ämnen under skolans ramar. Bland annat så handlar det om att elever ska få möjlighet att bekanta sig med de

naturområden som är i närheten och fördjupa sig i historiska perspektiv och kulturellt betingade friluftaktiviteter. År 1933 bestämdes det att en hel dag av friluftsliv skulle få plats i undervisningen, vilket framkommer i läroverksstadgan. Det som till en början handlade om att fostra eleverna, förstärka deras kontakt med flora och fauna samt föra vidare kunskap om hur man värnar om naturen försvann under de sista 20 åren på 1900-talet. Istället värderade man högre att stötta elevers intresse för friluftsliv utanför skoltid.

Det uppdagades att den fysiska aktivitet som utfördes utomhus hade väldigt positiva effekter på varje enskild individ, vilket ledde till att friluftsliv skrevs in läroplaner, det fick framför allt fäste i Storbritannien (Sutherland & Legge, 2016). Styrdokumenten och läroplanerna i idrottsämnet blev bredare och bearbetade fler aktivitetsformer (Allin & Humberstone, 2006). Under samma tidsperiod så verkade scoutföreningen och turistföreningen i Sverige för att bredda sin verksamhet för att medborgarna lättare skulle få tillgång till landets nationalparker, vilket i sin tur ledde till att friluftaktiviteter kunde utföras på många olika sätt och även på ett mindre krävande sätt. 1900-talet bjöd svenskarna på mer frihet och fler lov utlovades till elever, samtidigt som Sveriges välfärd ökade. Dessa faktorer gjorde att många fler medborgare sökte sig ut till naturen för rekreation och aktiviteter (Sandell & Öhman, 2010).

2.3 Friluftsliv i läroplaner och ämnesplaner idag

I den rådande läroplanen för grundskolan implementerad 2011 benämns friluftsliv och utevistelse under ämnets syfte; att undervisningen i ämnet ska ge eleverna förutsättningar att utveckla sin förmåga att genomföra och anpassa utevistelser och friluftsliv efter olika förhållanden och miljöer. Vidare står friluftsliv som ett av tre kunskapsområden i kursplanen för idrott och hälsa centrala innehåll (Skolverket 2011a). Det framgår inte om detta betyder att det ska vara lika stor tid distribuerat till dessa olika kunskapsområden. Friluftsliv nämns inte i något annat ämne och därmed har lärare i idrott och hälsa enskilt ansvar över friluftslivet.

Även i ämnesplanen för idrott och hälsa behandlas friluftsliv, i ämnets syfte står det att undervisningen ska ge eleverna förutsättningar att utveckla: förmåga att genomföra och anpassa utevistelser utifrån olika förhållanden och miljöer, kunskaper om betydelsen av naturupplevelser

för kroppslig förmåga och hälsa, och kunskaper om kulturella och sociala aspekter på naturupplevelser. (Skolverket 2011b).

Skollagen föreskriver om likvärdighet, att oavsett var i landet utbildningen anordnas så ska den vara likvärdig. Att en likvärdig utbildning inte innebär att den ska utföras på samma sätt överallt eller att skolans resurser ska fördelas lika men att hänsyn ska tas till elevernas, olika förutsättningar, behov och kunskapsnivå (Skolverket, 2011a). Detta gäller alltså för friluftslivsundervisningen likväl som för all undervisning.

2.4 Existerande forskning

I den studie som Hall, Bradford, Costa och Robinsson (2020) har utfärdat presenteras data kring kanadensiska idrottslärares aktivitetsval gällande friluftsliv, och vilka faktorer som påverkar detta. Det konstateras bland annat att den ansträngningsnivå som krävs för att genomföra en vald friluftaktivitet var avgörande och spelade stor roll i huruvida aktiviteten blir av eller ej. Det kan vara ansträngning i form av organisatorisk art, tidsåtgång, transportmöjligheter eller om det finns någon risk för skada. Det beskrivs i även i studien att det är nödvändigt att utveckla friluftslivet i skolans närhet, på så sätt att fler alternativa friluftaktiviteter skulle kunna genomföras med mindre krävande omständigheter för transport, tid och organisatorisk ansträngning. (Hall, m fl. 2020). Det som Backman (2011) tar upp i sin svenska undersökning bygger på liknande grunder. Då studerades 12 lärare i ämnet idrott och hälsa och hur dessa genomförde friluftsliv i skolan samt vilka faktorer som påverkade aktiviteterna, allt detta i beaktande av läroplanen. En av de slutsatser som båda studierna har dragit och som är väldigt tydlig är hur tid påverkar val och utförande av aktiviteter. Fortsättningsvis påvisade Backmans (2011) studie att tolkningen av skolverkets läroplan kan variera vilket påverkar utövande av aktiviteter utomhus. Många av de lärarna som deltog i studien ansåg även att friluftslivsundervisning bör genomföras i ett avsevärt större naturområde än vad som vanligtvis finns på skolor i stadsmiljö. Detta för att eleverna ska få en mer utbredd känsla av natur och friluftsliv och allt vad det innebär. Dock kommer dessa önskemål ofta med högre krav på material, utrustning, kostnad och samt en mer eller mindre och på olika sätt riskfylld utflykt. Vidare så beskrivs det i studien att närhet till natur och längd på undervisning är två avgörande delar som påverkar kvantiteten av den undervisning som bedrivs.

Läroplanen är en annan faktor som tas upp och lärarna i studien anser att denna har en betydande del i hur friluftsupervisningen bedrivs. Ett konkretiserande av läroplanen har givits som förslag där önskemålet även är att natur och friluftslivundervisning skulle bedrivas i fler ämnen där fler lärare berörs än just lärare i idrott och hälsa.

Backman (2004) genomförde en studie där han testade tolkningen och relevansen mellan läroplanen och den faktiska undervisningen. Denna studie baseras på insamlade data från ett större forskningsprogram vid namn Skola-Idrott-Hälsa från 2001. Sammantaget visar det att aktivitetsvalen kring friluftsliv oftare landar på orientering, rörelse och lekar på is, och utförsåkning. De aktiviteter som får minst verksam tid är bland annat paddling, långfärdsskridskor och friluftsteknik, såsom tillredning av mat och eldkunskap. Denna studie visade att friluftslivets plats i idrott och hälsa endast består av en tiondel av den totala undervisningen. Respondenterna i denna studie, som bestod av lärare, uppskattade att elevernas kunskapsnivå var som högst i aktiviteter som involverade boll, och minst kunskapsnivå i friluftsliv. Backmans (2004) reflektion över resultatet mynnade ut i två olika slutsatser. Första möjliga slutsatsen var att lärarna lägger mer tid och vikt vid bollspel, vilket utökar elevernas kunskap inom just det området. Det samma blir då inom friluftslivet men med motsatt effekt, mindre tid i undervisningen resulterar då i en mindre kunskapsbas inom området. Den andra möjliga slutsatsen var att lärarna ansåg att elevernas kunskaper redan var höga i området bollspel, och därför lägga mer tid och vikt vid att utveckla det som eleverna kan bra. Slutligen tillägger Backman (2004) att antalet friluftsdagar varierar mellan skolorna, och ofta är det andra idrottsliga aktiviteter som styr dessa dagar, snarare än friluftsliv. Sedan 1994 års läroplan är det inte längre obligatoriskt med friluftsdagar utan de är upp till varje enskild skola att välja att arrangera friluftsdagar eller ej. (Backman, 2011)

I den studie som Lundvall och Meckbach (2008) genomförde granskades den utveckling som sker när lärare gör praktisk undervisning av läroplanen inom idrott och hälsa de senare åren på grundskolan. I undersökningen ställdes ett antal frågor till lärarna, där svaren var tämligen enstämmiga. 85 procent av respondenterna la stor vikt vid att elevers upplevda rörelseglädje, utveckling av livslångt intresse för fysisk aktivitet samt elevers ökade kunskap om sin hälsa och hur man tar hand om sin kropp. Respondenterna uttryckte att ovanstående områden ligger nära

elevernas självförtroende och självkänsla, vilket lärarna såg allvarligt på att värna om. Dock är dessa frågor ej utformade för att ta reda på ett friluftsmässigt perspektiv, utan mer som en helhet för undervisningen i idrott och hälsa. Den upplevda känslan av lärarna som deltog i denna studie var att aktiviteter som fotboll, basket och handboll förekommer mer frekvent än andra typer av aktiviteter. Det som upplevdes som minst förekommande aktivitet var de som sker utomhus, till exempel klättring och längdskidåkning. Till de aktiviteter som upplevs förekomma minst hör även gymnastik och rörelse till musik. Studiens nästa fas var att ställa frågor kring vilka faktorer som påverkar undervisningen i friluftsliv. Den största faktorn som upplevs störa undervisningen var tid, med också närhet, material och utrustning upplevdes begränsande (Lundvall & Meckbach, 2008). Abdul-Muttalib Al-Abdis (1984) studie beskriver hur gymnasieskolor i stora städer verkar för att lyfta fram friluftsvksamhet. Denna studie gjordes för att skapa gemensam mark kring målen med friluftsliv, samt vilka faktorer som kan påverka friluftslivets utförande, till exempel ekonomiska begränsningar och variation i undervisningstid. Därtill framkom det även i studien aspekter kring att lärarens attityd och inställning till friluftsliv påverkade genomförandet av undervisningen. Ännu en avhandling som gjorts kring friluftsliv är Erik Backmans (2010), som delvis kretsar kring de subjektiva faktorer som finns för att utföra friluftsliv på en viss skola. Studien undersökte även huruvida läraren själv har fått någon utbildning i friluftsliv under sin tid som lärarstudent och Backman (2010) argumenterar att hur friluftsliv ska läras till idrott och hälsa lärarstudenter inte är väldefinierat, att det finns få riktlinjer och styrning för universitetslärare och universitet.

Skolinspektionen (2018) granskning visar att kunskapsområdet friluftsliv och utevistelse ges ett mycket begränsat utrymme hos besökta skolor, orientering är den specifika delen inom friluftsliv som ges utrymme. Deras bedömning är att skolor behöver inleda ett utvecklingsarbete för att främja en bredd och balans för att möta hela det obligatoriska innehållet. Skolorna måste säkerhetsställa att elever får undervisning i friluftsliv och utevistelse för att utveckla förmågor kopplade till kunskapsområdet. Det innefattar att eleverna vid flertalet tillfällen och utifrån progression få genomföra och anpassa utevistelser och friluftsliv efter olika förhållanden och miljöer. Tidigare granskning från 2010 visar samma sak men då också med begränsat utrymme även för orientering. Områdena dans och rytmik som förekommer i liten utsträckning enligt 2010 års granskning har nu, vid 2018 års granskning ökat vilket inte friluftsliv har gjort. Lektioner

domineras av kunskapsområdet rörelse. Enligt skolinspektionens granskning (2018) är friluftsliv och utevistelse det kunskapsområde som identifierats som utvecklingsområde. Exempel på friluftslivets utövande framgår genom bland annat friluftsdagar men att lärare uttrycker viljan att jobba med området på lektionstid och att friluftsdagar ses som jippon. Rektorer anser att området kan vara praktiskt svårt att genomföra. Goda exempel på friluftsliv framgår också, exempelvis vinterfriluftslivsundervisning med planering av klädsel och förberedelser, även allemansrätten samt badvett och säkerhet vid vatten vintertid behandlas. Innehållspunkten kulturella traditioner i samband med friluftsliv och utevistelse beskriven i kursplanen för idrott och hälsa finns inte uttryckligen beskrivet i ett kunskapskrav och är därför osäkert vad som behandlas innehållsmässigt, granskningen såg inget exempel på lektioner som behandlade detta innehåll. De flesta lektioner bedrivs i idrottshall, andra miljöer som kan behöva utnyttjas är skolgård, närområde, aktivitetsanläggningar, simhallar och naturmiljöer. Ju längre ifrån skolan idrottsundervisningen behöver förläggas desto större risk för att den inte blir av. Samverkan mellan ämnen kan då vara av stor vikt men förekommer sällan och gör tidsfaktorn till en viktig aspekt för undervisning i naturmiljö. Samverkan eller schemaändringar för att få längre lektionstid är något som lärare önskar men sällan blir av. Granskningen rekommenderar lärare och rektorer att se över hur samverkan mellan ämnen kan genomföras.

Avståndet till närmaste naturområde menar Sandberg (2009) är av yttersta vikt då friluftaktiviteter ska genomföras. I sin studie undersöker han hur det skiljer sig mellan två olika orter, ena orten ligger relativt centralt i Göteborg och den andra ligger relativt centralt i Stockholm. En av delarna som skiljer sig åt i dessa områden är den socioekonomiska statusen, där orten i Göteborg är mer finanskraftig, och Stockholms orten har lägre socioekonomisk status jämförelsevis. Den slutsats som Sandberg (2009) kunde dra av denna studie var att det skiljer sig i huruvida ungdomarna deltar i friluftaktiviteter på fritiden eller genom skolans egen verksamhet. I såväl Stockholm som Göteborgs orten så är natur tillgängligt med gångavstånd från skolan. Det som då skiljer sig är att de ungdomar från Göteborg oftare bekantar sig med naturen på fritiden, medan ungdomarna från Stockholm oftare befinner sig i naturmiljöer på friluftsdagar samt liknande aktiviteter i skolans regi. Något som denna studie finner likheter mellan orterna är individernas egna upplevelser, som beskrivs i positiva ordalag och tjusning i kontakt med djur och natur i närmiljön. För att ge individer mer frekventa friluftslivsupplevelser

så är natur i närområdet snarare en förutsättning än ett alternativ menar Sandberg (2009).

Vårdnadshavarens inställning till friluftsliv benämns också vara en betydelsefull faktor som påverkar genomförandet av friluftsliv. Skolans och pedagogernas generella inställning har även stor inverkan för friluftslivets utformning. Ett säkerhetsperspektiv tas också i beaktande, då det kan förekomma motorvägar eller annan tät trafik i närområdet, vilket medför en viss risk för elever. Skolverket (2011a) påpekar dock att utbildningen i Sverige ska i så stor utsträckning som möjligt vara likvärdig, oavsett om man bor i tätort eller på landsbygd.

Skolverket (2011) skriver om de fyra övergripande perspektiven i läroplanen från 2011 vilka är angelägna för att skolan ska ge överblick och sammanhang. Perspektiven är det historiska perspektivet, miljöperspektivet, det internationella perspektivet och det etiska perspektivet, dessa perspektiv ska finnas med i skolans alla ämnen. Mikael (2018) skriver om hur dessa perspektiv kan vävas in i friluftsliv och hjälpa till att utvidga friluftslivsbegreppet till mer än bara utomhusaktiviteter genom en platsresponsiv pedagogik. Att friluftslivet i skolan kan ge utbildning till en hållbar framtid, behandla ett miljöperspektiv som ett ansvar och uppmärksammande till närmiljön. Detta menar Mikael (2018) kan vara möjligt genom att se till platser genom kulturella, historiska och ekologiska perspektiv. Backman (2008) skriver att det finns en dissonans i friluftslivets värde och mening samt hur friluftslivet ska bedrivas. Att det finns olika fält inom friluftslivet och att det teoretiska friluftslivet går under det akademiska fältet. Hur lärare i idrott och hälsa idag ansvarar över att välja ut innehåll och metod för att nå läroplanens mål.

3. Syfte och frågeställningar

Syftet med denna studie är att undersöka hur friluftsliv bedrivs samt hur närhet till natur och utemiljöer påverkar friluftsliv undervisningen i skolan.

Frågeställningar:

Hur bedrivs friluftsliv i grund- och gymnasieskolan?

Påverkar närhet till natur mängden friluftslivsaktiviteter som bedrivs?

Påverkar närhet till natur hur stor del av den totala undervisningen i ämnet idrott och hälsa som består av friluftsliv?

Påverkar närhet till natur hur stor del av undervisningen som är teoretiskt lagd?

4. Metod

För den kvantitativa studie som presenteras används insamlad data från en enkät som arbetats fram för att generera svar till studiens syfte och frågeställning. Det fundamentala är att studien ska vara valid och reliabel, vilket är något Bryman (2011) poängterar vikten av. För att generera kvantitativ data av hög kvalitet har enkätens frågor anpassats utifrån studiens frågeställningar och syfte kopplat till tidigare forskning på området.

4.1 Datainsamlingsmetod

Studien har genomförts med kvantitativ metod, genom mailutskick med information om studien och länk till enkäten. Detta mail har nått skolor runt om i landet, både landsbygd och större städer. Distribueringen av enkäten har skett genom författarnas kontaktnät som främst består av lärare i Stockholms- samt Västerbottens län. Kontaktandet av övriga lärare i idrott och hälsa skedde via sökmotorn Google där sökningen bestod av kombinationen område plus skola vilket genererade kontaktuppgifter till skolor inom det valda geografiska området. Områdena som valdes var de större städerna i Sverige exempelvis Stockholm och Göteborg samt närliggande

mindre orter. Detta för att få en geografisk spridning över hela landet och för att generera svar från respondenterna med olika avstånd till natur från arbetsplatsen. Inledningsvis konstruerades en pilotenkät som skickades ut. Svaren från pilotundersökningen samt konstruktiv feedback bearbetades sedan för att framställa den färdiga enkäten där ändringar bland annat blev att dela upp begreppet närhet till natur till att bli både närhet till ängar och närhet till skog. Pilotenkäten gick ut till 20 stycken utvalda lärare i idrott och hälsa. Patel och Davidson (2011) menar att pilotstudier kan effektivt användas för att testa hur en viss teknik eller upplägg fungerar för att samla in data. En pilotstudie bör testas på individer som tillhör den egentliga målgruppen för undersökningen, för att få så rättmätiga svar som möjligt. Den färdigställda enkäten skickades ut 2021-03-01 och stängdes för fortsatta svar 2021-03-22.

4.2 Undersökningsdeltagare och källkritik.

Enkäten var riktad till lärare i idrott och hälsa som antingen är eller var i aktiva i sitt arbete som lärare i idrott och hälsa på grundskola eller gymnasienivå vid den tidpunkten som enkäten besvarades, vilket enligt Backman (2011) faller under kategorin praktiker. Arbetet att hitta lämpliga deltagare till vår studie gick till så att vi valde att skicka ut enkäten via mejl till lärare i idrott och hälsa runt om i landet, detta benämns som ett strategiskt urval (Eliasson, Oscarsson, Wängnerud, 2007, s 176). Det slutliga urvalet kan även tolkas som ett urval, då en del av våra respondenter var lärare i idrott och hälsa som författarna har varit i kontakt med på vår verksamhetsförlagda utbildning (Bryman, 2011). Förfrågan om att delta i studien gick ut till cirka 200 lärare i idrott och hälsa, 93 av dessa valde att delta och genomföra studien.

4.3 Forskningsetiska principer

Studien utgår från de forskningsetiska principer som vetenskapsrådet (2002) har tagit fram. De fyra principer som lyfts fram är samtyckeskravet, informationskravet, nyttjandekravet och konfidentialitetskravet. Dessa principer är till för att skydda enskilda personer som valt att medverka i vår undersökning. I enkäten länkas dessa principer så att respondenterna fick möjlighet att läsa in sig innan de sedan valde att besvara eller inte besvara enkäten.

4.4 Tillförlitlighet

Patel & Davidsson (2011) beskriver att tillförlitligheten i en enkätstudie kan vara osäker att kontrollera innan själva genomförandet. Undersökarna får förlika sig med är att de potentiella respondenterna uppfattar syftet och informationen som delgivits dem i hänvisning till studien. Patel & Davidsson (2011) poängterar även vikten av att genomföra en pilotstudie, för att försäkra sig om att den avsedda enkäten fungerar enligt avsikt. Som tidigare nämnts så har en pilotenkät genomförts samt där respondenterna tillhörde samma kategori av lärare som den senarelagda och slutgiltiga enkäten. Bedömningen är att den studie som presenterats håller relativt hög tillförlitlighets grad. Validiteten i denna studie kan också bedömas som relativt hög, det inte finns några indikationer på att någon fråga misstolkas eller ej besvarats.

4.5 Databearbetning

Insamlingen från enkäten gjordes via en digital plattformsenkät tjänst, Google.se/Forms. När väl enkäten var färdig så användes Excel samt Jasp version 0.14.1.0 för att sammanställa och analysera insamlad data.

4.6 Beräkningar av data

Resultaten från enkäten bearbetades genom en regressionsanalys för att ta fram korrelationer och signifikansnivåer för hur närhet till skog och ängar, totala mängden undervisning i friluftsliv, antal friluftslivsaktiviteter och del teoretisk friluftslivsundervisning korrelerar med varandra genom Spearman´s Rho test. Signifikansnivån sattes till $<0,05$, men resultat med $p <0,01$ uppmärksammades även. Datan beräknades vidare för att svara på frågeställningarna om hur närhet till skog och ängar påverkar den totala mängden undervisning i friluftsliv, antal friluftslivsaktiviteter och del teoretisk friluftslivsundervisning genom att beräkna medelvärde, standardavvikelse, minimum och maximum i de valda grupperna. Resultatet i de enskilda grupperna jämfördes sedan mot varandra för att observera skillnader i de olika grupperna. Datan

beräknades också deskriptivt för att redovisa hur respondenterna bedriver friluftslivundervisning genom att ta fram medelvärden, standardavvikelser, minimum och maximum på respondenterna som en grupp.

5. Resultat

5.1 Antal respondenter, könsfördelning och vilka stadier lärarna arbetade i.

Enkäten besvarades av 93 lärare i idrott och hälsa. Av lärarna var 43 personer män och 50 personer kvinnor. Lärarna arbetade på olika stadier, en del arbetade kombinerat på flera stadier. Fyra lärare arbetade på endast lågstadiet, 7 på mellanstadiet, 19 på högstadiet och 22 på gymnasiet. Lärare som arbetade kombinerat på låg och mellanstadiet var 20, låg, mellan- och högstadiet 10, mellan- och högstadiet 10 och till sist en lärare som arbetade på mellanstadiet och gymnasiet.

5.2 Andel friluftsliv av total undervisning, andel teoretisk friluftslivsundervisning och antal friluftslivsaktiviteter

Resultatet av respondenternas svar på hur de bedriver friluftslivsundervisning gällande hur stor del av den totala undervisningen som består av friluftsliv, del teori av friluftslivsundervisningen och antal friluftslivsaktiviteter presenteras i tabell 1.

Tabell 1.

Lärare i idrott och hälsas andel friluftslivsundervisning av totala mängd undervisning, del teori av friluftslivsundervisning och antal friluftslivsaktiviteter.

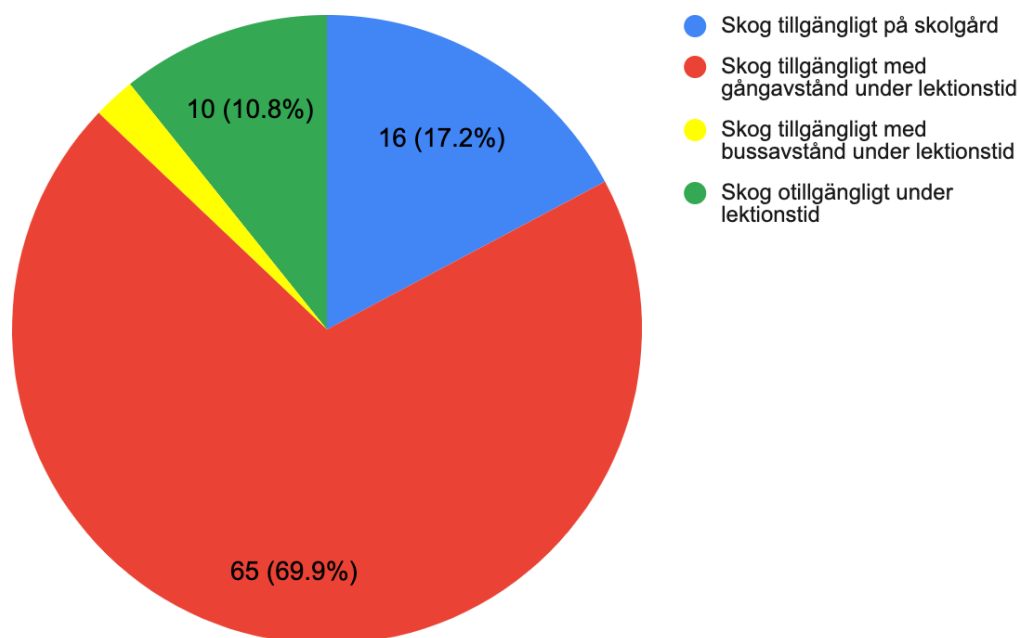
	Del av total undervisning (n=93)	Del teori(n=93)	Antal aktiviteter(n=93)
Mean	15.56%	17.47%	10.36
Std. Deviation	7.45%	15.01%	4.16
Minimum	2.50%	5.00%	1.00
Maximum	32.50%	65.00%	20.00

Not. Del av total undervisning= Hur stor del av lärarens totala undervisning som består av friluftsliv. Del teori = hur stor del av lärarens friluftslivsundervisning som är teoretiskt lagd. Antal aktiviteter = antalet friluftslivsaktiviteter i lärarens undervisning.

Kommentar. Not. varierande storlek på standardavvikelse i resultatet.

5.3 Arbetsplatsens närhet till skog och ängar

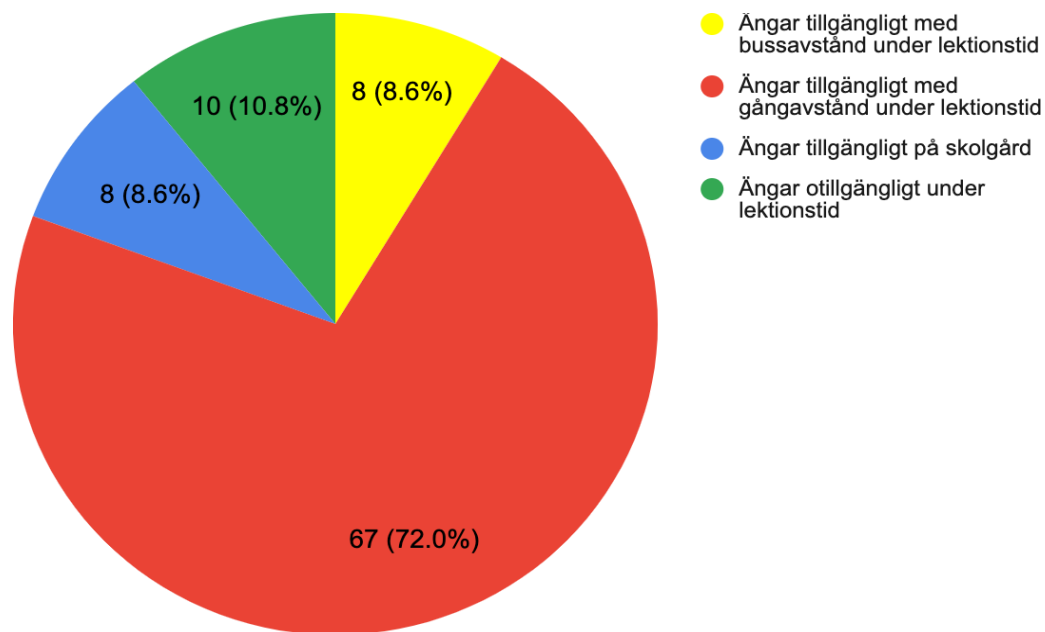
Figur 1 visar respondenternas arbetsplats närhet till skog i de följande fyra kategorierna, skog tillgängligt på skolgård, skog tillgängligt med gångavstånd under lektionstid, skog tillgängligt med bussavstånd under lektionstid och skog otillgängligt under lektionstid.



Figur 1. Arbetsplatsens närhet till skog.

Kommentar. Nummer utan procentsats motsvarar antal svar från respondenter och nummer med procentsats motsvarar procentuell del av totalt antal svar. Notera stor svarsvariation för de olika kategorierna.

Figur 2 visar respondenternas arbetsplats närhet till ängar i det följande fyra kategorierna, ängar tillgängligt på skolgård, ängar tillgängligt med gångavstånd under lektionstid, ängar tillgängligt med bussavstånd under lektionstid och ängar otillgängligt under lektionstid.

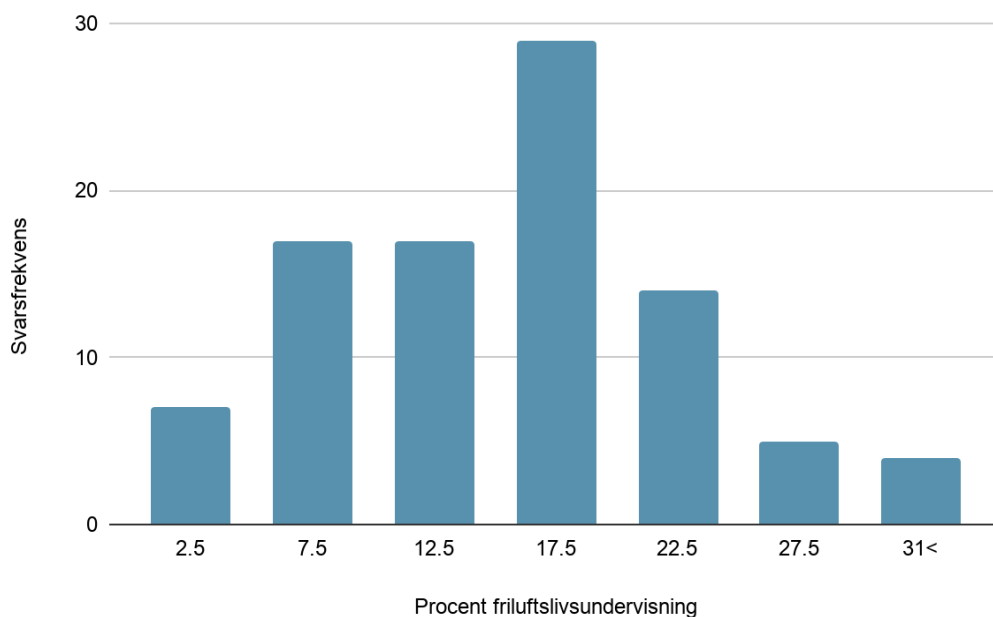


Figur 2. Arbetsplatsens närhet till ängar.

Kommentar. Nummer utan procentsats motsvarar antal svar från respondenter och nummer med procentsats motsvarar procentuell del av totalt antal svar. Notera stor svarsvariation för de olika kategorierna.

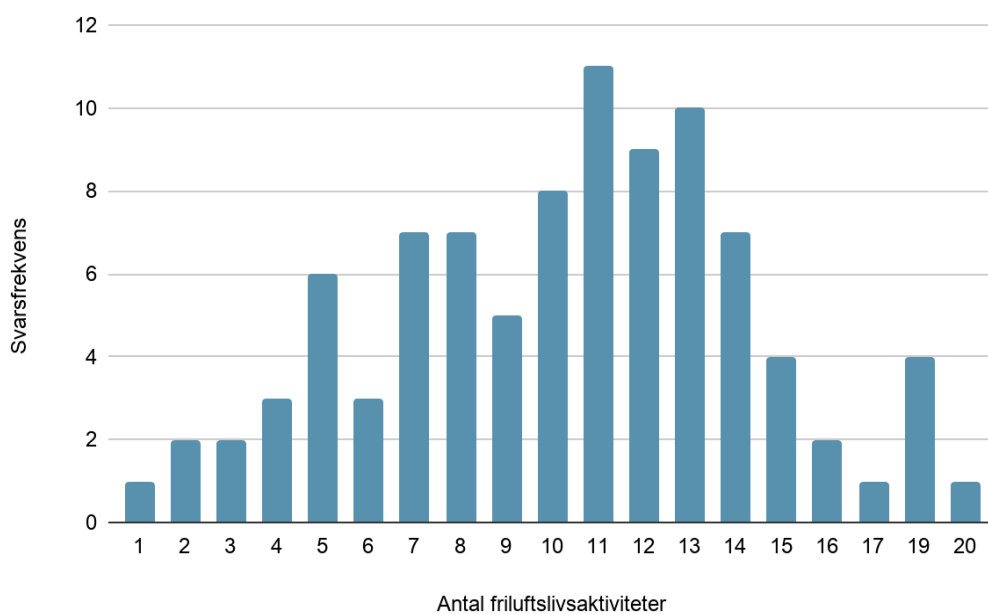
5.4 Svarsfördelning för andel friluftsliv av den totala undervisningen, andel teoretisk friluftslivsundervisning och antal friluftslivsaktiviteter

Figur 3 påvisar svarfsördelning för respondenternas procentuella del friluftslivsundervisning av den totala mängden undervisning i idrott och hälsa.



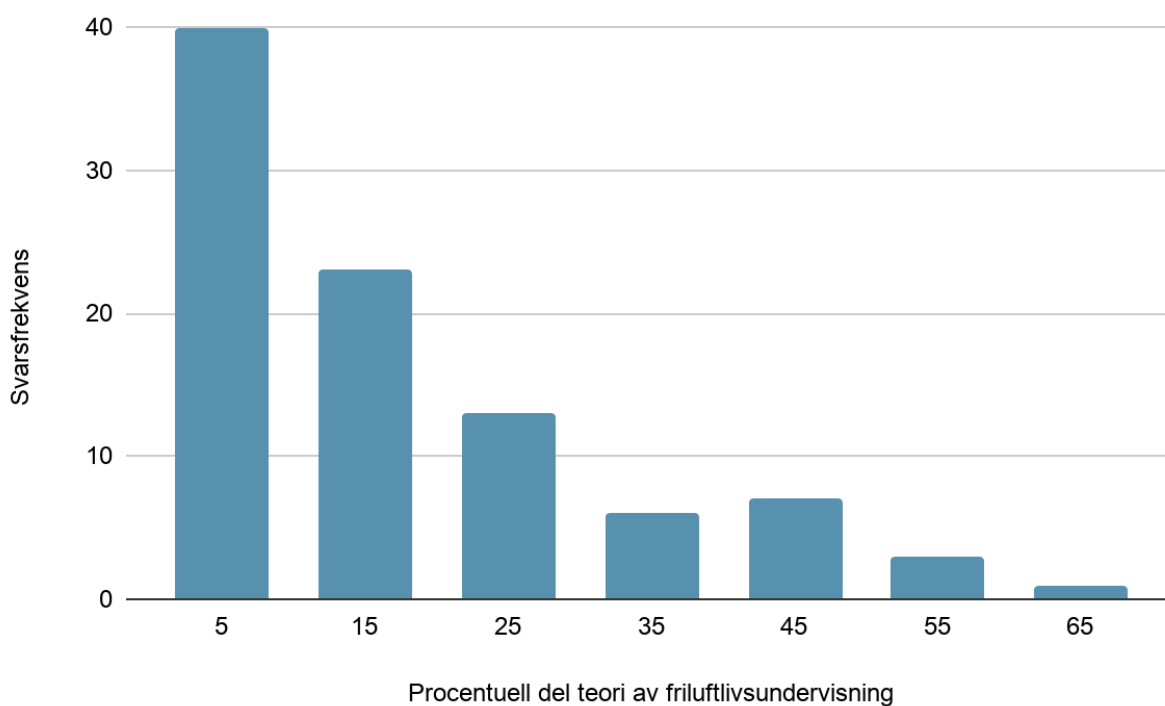
Figur 3. Del friluftsliv av den totala mängden undervisning.

Figur 4 påvisar svarsfördelning för respondenternas antal aktiviteter.



Figur 4. Antal friluftslivsaktiviteter.

Figur 5 påvisar svarsfördelning för respondenternas del friluftslivsundervisning bestående av teori.



Figur 5. Del teori av friluftslivsundervisningen.

5.5 Korrelationer mellan närhet till skog, närhet till ängar, total friluftslivsundervisning, del teoretisk friluftslivsundervisning och antal friluftslivsaktiviteter

Tabell 2 påvisar korrelationer där resultaten på: närhet till skog, närhet till ängar, total friluftslivsundervisning, del teoretisk friluftslivsundervisning och antal friluftslivsaktiviteter jämförts med varandra.

Tabell 2. Korrelationer

Spearman´s rho. r-värden

	1.	2.	3.	4.	5.
1. Nära till skog	1				
2. Nära till ängar	.40**	1			
3. Total undervisn	.27*	.29*	1		
4. Del teori	-.01	-.06	.08	1	
5. Antal aktiviteter	.29**	.36**	.46**	.12	1

Not. Nära till skog = arbetsplatsens närhet till skog. Nära till ängar = arbetsplatsens närhet till ängar. Total undervisn = hur stor del av lärarens totala undervisning som består av friluftsliv. Del teori = hur stor del av lärarens friluftsliv undervisning som är teoretiskt lagd. Antal aktiviteter = antalet friluftslivsaktiviteter i lärarens undervisning

Kommentar. Signifikansnivå satt till * $p < 0.05$ och ** $p < 0.01$.

5.6 Närhet till natur i relation till mängd friluftsliv, del teori och antal aktiviteter

Tabell 3 påvisar relationen mellan respondenternas arbetsplats närhet till skog med del procentuell friluftslivsundervisning av den totala undervisningen. Procentuell del friluftslivsundervisning påvisas för svarskategorierna till resultatet för arbetsplatsens närhet till skog: skog tillgängligt på skolgård(1), skog tillgängligt med gångavstånd under lektionstid(2), skog tillgängligt med bussavstånd under lektionstid(3) och skog otillgängligt under lektionstid(4).

Tabell 3. Arbetsplatsens närhet till skog i relation till del procentuell friluftslivsundervisning.

	1(n=10)	2(n=2)	3(n=65)	4(n=16)
Mean	12.00	5.00	15.65	18.75
Std. Deviation	5.50	3.54	7.43	7.19
Minimum	2.50	2.50	2.50	7.50
Maximum	17.50	7.50	32.50	32.50

Not. 1=Skog otillgängligt på lektionstid. 2 = Skog tillgängligt med buss. 3 = Skog tillgängligt med gångavstånd. 4 = Skog tillgängligt på skolgård.

Kommentar. Not. skillnaden i medelvärde (Mean) i de olika kategorierna för närhet till skog.

Tabell 4 påvisar relationen mellan respondenternas arbetsplats närhet till ängar med del procentuell friuftslivsundervisning av den totala undervisningen. Procentuell del friluftslivsundervisning påvisas för svarskategorierna till resultatet för arbetsplatsens närhet till ängar: ängar tillgängligt på skolgård(1), ängar tillgängligt med gångavstånd under lektionstid(2), ängar tillgängligt med bussavstånd under lektionstid(3) och ängar otillgängligt under lektionstid(4).

Tabell 4. Arbetsplatsens närhet till ängar i relation till del procentuell friluftslivsundervisning.

	1(n=10)	2(n=8)	3(n=67)	4(n=8)
Mean	11.50	8.75	16.90	16.25
Std. Deviation	5.16	6.41	7.46	5.83
Minimum	2.50	2.50	2.50	7.50
Maximum	17.50	17.50	32.50	22.50

Not. 1=Ängar otillgängligt på lektionstid. 2 = Ängar tillgängligt med buss. 3 = Ängar tillgängligt med gångavstånd. 4 = Ängar tillgängligt på skolgård.

Kommentar. Not. skillnaden i medelvärde (Mean) i de olika kategorierna för närhet till ängar.

Tabell 5 påvisar relationen mellan respondenternas arbetsplats närhet till skog med antal friluftslivsaktiviteter. Antal friluftslivsaktiviteter påvisas för svarskategorierna till resultatet för arbetsplatsens närhet till skog: skog tillgängligt på skolgård(1), skog tillgängligt med gångavstånd under lektionstid(2), skog tillgängligt med bussavstånd under lektionstid(3) och skog otillgängligt under lektionstid(4).

Tabell 5. Arbetsplatsens närhet till skog i relation till antal friluftslivsaktiviteter.

	1(n=10)	2(n=2)	3(n=65)	4(n=16)
Mean	7.20	3.50	10.77	11.50
Std. Deviation	3.65	3.54	3.98	3.81
Minimum	2.00	1.00	2.00	4.00
Maximum	13.00	6.00	20.00	19.00

Not. 1=Skog otillgängligt på lektionstid. 2 = Skog tillgängligt med buss. 3 = Skog tillgängligt med gångavstånd. 4 = Skog tillgängligt på skolgård.

Kommentar. Not. skillnaden i medelvärde (Mean) i de olika kategorierna för närhet till skog.

Tabell 6 påvisar relationen mellan respondenternas arbetsplats närhet till ängar med antal friluftslivsaktiviteter. Antal friluftslivsaktiviteter påvisas för svarskategorierna till resultatet för arbetsplatsens närhet till ängar: ängar tillgängligt på skolgård(1), ängar tillgängligt med gångavstånd under lektionstid(2), ängar tillgängligt med bussavstånd under lektionstid(3) och ängar otillgängligt under lektionstid(4).

Tabell 6. Arbetsplatsens närhet till ängar i relation till antal friluftslivsaktiviteter.

	1(n=10)	2(n=8)	3(n=67)	4(n=8)
Mean	7.80	6.25	11.03	12.00
Std. Deviation	3.49	4.43	3.93	3.20
Minimum	2.00	1.00	3.00	7.00
Maximum	12.00	13.00	20.00	15.00

Not. 1=Ängar otillgängligt på lektionstid. 2 = Ängar tillgängligt med buss. 3 = Ängar tillgängligt med gångavstånd. 4 = Ängar tillgängligt på skolgård.

Kommentar. Not. skillnaden i medelvärde (Mean) i de olika kategorierna för närhet till ängar.

Tabell 7 påvisar relationen mellan arbetsplatsen där respondenternas arbetsplats närhet till skog med procentuell del friluftslivsundervisning bestående av teori. Procentuell del teoretisk friluftslivsundervisning påvisas för svarskategorierna till resultatet för arbetsplatsens närhet till skog: skog tillgängligt på skolgård(1), skog tillgängligt med gångavstånd under lektionstid(2), skog tillgängligt med bussavstånd under lektionstid(3) och skog otillgängligt under lektionstid(4).

Tabell 7. Arbetsplatsens närhet till skog i relation till del av friluftslivsundervisning bestående av teori

	1(n=10)	2(n=2)	3(n=65)	4(n=16)
Mean	25.00	30.00	15.00	21.25
Std. Deviation	20.55	35.36	12.37	17.08
Minimum	5.00	5.00	5.00	5.00
Maximum	65.00	55.00	45.00	55.00

Not. 1=Skog otillgängligt på lektionstid. 2 = Skog tillgängligt med buss. 3 = Skog tillgängligt med gångavstånd. 4 = Skog tillgängligt på skolgård.

Kommentar. Not. skillnaden i medelvärde(Mean) och standardavvikelse(Std. Deviation) i de olika kategorierna för närhet till skog.

Tabell 8 påvisar relationen mellan respondenternas arbetsplats närhet till ängar med procentuell del friluftslivsundervisning bestående av teori. Procentuell del teoretisk friluftslivsundervisning påvisas för svarskategorierna till resultatet för arbetsplatsens närhet till ängar: ängar tillgängligt på skolgård(1), ängar tillgängligt med gångavstånd under lektionstid(2), ängar tillgängligt med bussavstånd under lektionstid(3) och ängar otillgängligt under lektionstid(4).

Tabell 8. Arbetsplatsens närhet till ängar i relation till del av friluftslivsundervisning bestående av teori

	1(n=10)	2(n=8)	3(n=67)	4(n=8)
Mean	16.00	20.00	17.39	17.50
Std. Deviation	11.01	17.73	14.78	20.53
Minimum	5.00	5.00	5.00	5.00
Maximum	35.00	55.00	65.00	55.00

Not. 1=Ängar otillgängligt på lektionstid. 2 = Ängar tillgängligt med buss. 3 = Ängar tillgängligt med gångavstånd. 4 = Ängar tillgängligt på skolgård.

Kommentar. Not. skillnaden i medelvärde(Mean) och standardavvikelse(Std. Deviation) i de olika kategorierna för närhet till ängar.

5.7 Praktiska friluftslivsaktiviteter utförda

Orientering genomfördes av 91 av 93 lärare i idrott och hälsa och var den vanligaste aktiviteten. Andra frekvent genomförda aktiviteter var lekar 85, skridskoåkning 76 , badvett och säkerhet vid vintertid 71, hantering av stormkök 66, vandring 65 , bygga kojor/vindskydd 61, eldstad 59, hantering av övrig friluftsutrustning 53, längdskidor 47 svar, discgolf 47 och kravlös rekreation 45 svarsfrekvens. Aktiviteter med lägre svar var paddling 29, isvaksbad 24, klättring 18, utförsåkning 17, bärplockning 16, fiske 15 och svamplockning 11 i svarsfrekvens.

5.8 Bifynd kön och friluftsliv

Männen hade ett medelvärde på 13.8 och kvinnorna 17.1 procent friluftsliv av totala den totala undervisning i idrott och hälsa med X^2 värdet 13.10 med 13 frihetsgrader och signifikansnivå 0.04. Gällande mängd teori av friluftslivsundervisningen hade männen i medelvärde 19.9 och kvinnorna 15.4 procent med X^2 värdet 6.61 med 6 frihetsgrader och signifikansnivå 0.36.

5.9 Sammanfattning resultat

Enkäten besvarades av 93 respondenter. Medelvärde för procentuell del friluftsliv av den totala undervisningen i idrott och hälsa 15.56 procent. Medelvärde för procentuell del friluftslivsundervisning bestående av teori 17.47 procent. Medelvärde antal friluftslivsaktiviteter 10.36. Av respondenterna hade 17.2 procent skog tillgängligt på skolgård, 69.9 procent skog tillgängligt med gångavstånd, 2.1 procent skog tillgängligt med bussavstånd under lektions tid och 10.8 procent skog otillgängligt under lektionstid. Avseende arbetsplatsens närhet till ängar hade 8.6 procent ängar tillgängligt på skolgård, 72 procent ängar tillgängligt med gångavstånd, 8.6 procent ängar tillgängligt med bussavstånd under lektionstid och 10.8 procent ängar otillgängligt under lektionstid. Påvisade signifikanta korrelationer enligt Spearman's rho var arbetsplatsens närhet till skog och arbetsplatsens närhet till ängar $r=0.4$, arbetsplatsens närhet till skog och del friluftsliv av total undervisning $r=0.27$, arbetsplatsens närhet till skog och antal friluftslivsaktiviteter $r=0.29$, arbetsplatsens närhet till ängar och del friluftsliv av total undervisning $r=0.29$, arbetsplatsens närhet till ängar och antal friluftslivsaktiviteter $r=0.36$ samt del friluftsliv av total undervisning och antal friluftslivsaktiviteter $r=0.46$. Medelvärden för arbetsplatsens närhet till skog på lektionstid och procentuell del friluftslivsundervisning av totala undervisningen: skog otillgängligt 12.00, skog tillgängligt med buss 5.00, skog tillgängligt med gångavstånd 15.65 samt skog tillgängligt på skolgård 18.75. Medelvärden för arbetsplatsens närhet till ängar på lektionstid och procentuell del friluftslivsundervisning av totala undervisningen: ängar otillgängligt 11.50, ängar tillgängligt med buss 8.75, ängar tillgängligt med gångavstånd 16.90 samt ängar tillgängligt på skolgård 16.25. Medelvärden för arbetsplatsens närhet till skog på lektionstid och antal friluftslivsaktiviteter: skog otillgängligt 7.20, skog tillgängligt med buss 3.50, skog tillgängligt med gångavstånd 10.77 samt skog tillgängligt på skolgård 11.50. Medelvärden för arbetsplatsens närhet till ängar på lektionstid och antal friluftslivsaktiviteter: ängar otillgängligt 7.80, ängar tillgängligt med buss 6.25, ängar tillgängligt med gångavstånd 11.03 samt ängar tillgängligt på skolgård 12.00.

6. Diskussion

I denna del kommer studiens syfte och frågeställningar att besvaras genom att resultatet diskuteras och jämförs med tidigare forskning på området.

Studiens syfte är att undersöka hur friluftsliv bedrivs samt hur närhet till natur och utemiljöer påverkar friluftslivundervisningen i skolan.

- Hur bedrivs friluftsliv i skolan?
- Påverkar närhet till natur mängden friluftslivsaktiviteter som bedrivs?
- Påverkar närhet till natur hur stor del av den totala undervisningen i ämnet idrott och hälsa som består av friluftsliv?
- Påverkar närhet till natur hur stor del av undervisningen som är teoretiskt lagd?

6.1 Resultatdiskussion

6.1.1 Hur friluftslivsundervisningen bedrivs

Resultatet visade att lärarna som besvarat enkäten i snitt bedrev 15.56 procent friluftsliv av den totala undervisningen i ämnet idrott och hälsa. En stor spridning påvisades då lärare undervisade i som lägst 0-5 procent och som högst mer än 31 procent av den totala undervisningen vilket delvis kan förklaras av närhet till natur vilken behandlas senare i diskussionen. Resultatet på 15.56 procent går att jämföra med 10 procent som Backman (2004) skriver var resultatet från en undersökning. Anledningen till detta skulle kunna vara att friluftslivsdelen i ämnet enligt Skolinspektionens (2018) granskning visat att friluftsliv är ett utvecklingsområde och att lärare i idrott och hälsa därför ökar mängden friluftslivsundervisning. Resultatet gällande mängd teori i friluftslivsundervisningen var inte signifikant och det går därför inte att dra några slutsatser ifrån. Respondenterna av enkäten genomförde 10.36 friluftslivsaktiviteter i snitt vilken kan ses som en relativt stor mängd aktiviteter jämfört med de aktiviteter som nämns i Skolinspektionens (2018) granskning där ett färre antal aktiviteter nämns och att friluftslivet i skolan var det området som

fick minst utrymme vilket skulle kunna tolkas som resultatet från denna studie gällande antal friluftslivsaktiviteter är högre än i granskningen. Dock är just antalet friluftslivsaktiviteter inget som specifikt nämns i litteraturen vilket gör jämförelsen spekulativ och det vore intressant att undersöka närmare i vidare forskning.

6.1.2 Vilka friluftslivsaktiviteter som bedrivs

Skolinspektionen (2018) och Backman (2004) skriver att orientering är en friluftaktivitet som ges utrymme i undervisningen vilket också resultaten av denna studie visade då 91 av 93 lärare i idrott och hälsa genomförde orientering i undervisningen. Vidare skriver också Skolinspektionen (2018) att deras granskning också påvisade goda exempel på vinterfriluftsliv och badvett och säkerhet vid vatten vintertid. Denna studies resultat visar på samma sak då 71 av lärarna genomförde badvett och säkerhet vid vatten vintertid, skridskoåkning 76 svar och längdskidåkning 47 svar. Backman (2004) skriver andra aktiviteter som väljs är rörelses och lekar på is och utförsåkning och om de aktiviteter som får minst aktiv tid vilka bland annat är paddling, långfärdsskridskor och friluftsteknik såsom tillredning av mat och eldkunskap. Lundvall och Meckbach (2008) skriver att bland annat klättring och längdskidåkning upplevs förekomma minst. Resultaten får studien kopplade till aktiviteter som Backman (2004) och Lundvall och Meckbach (2008) skriver om både överensstämmer och skiljer sig. Exempelvis så förekommer arbete med eldstad, hantering av stormkök och längdskidåkning ofta vilket går emot tidigare forskning. Anledning till detta skulle delvis kunna bero på var i landet lärare i idrott och hälsa arbetar då de södra delarna av Sverige inte alltid har snö vilket försvårar genomförandet och vinter friluftslivsaktiviteter. Undantag till detta kan vara skridskoåkningen som går att genomföra inomhus i en ishall. Gällande eldstad och stormkök kan anledningen till detta vara att dessa aktiviteter har fått en högre prioritet och att rätt utrustning köps in vilket annars enligt Lundvall och Meckbach (2008) kan vara begränsande.

6.1.3 Närhet till naturens påverkan på mängd friluftaktiviteter som bedrivs

Resultaten från närhet till skog samt ängar kopplat till antal friluftaktiviteter visade på en större mängd aktiviteter hos lärarna med skog och ängar tillgängligt på skolgård eller med gångavstånd. Backman (2004), Lundvall och Meckbach (2008) och Skolinspektionen (2011) skriver om olika friluftslivsaktiviteter och hur ofta de genomförs, att det finns en skillnad i vilka aktiviteter som prioriteras i skolan där exempelvis orientering är en av dessa. Att resultaten visar på att lärare i idrott och hälsa genomför olika mängder friluftaktiviteter till antalet är inte förvånande. Det kan också ha att göra med mängden utrustning som skolorna har tillgång till vilket är något som (Lundvall & Meckbach, 2008) och Backmans (2011) argumenterar för. Backman (2001) skriver om lärare i idrott och hälsas ansvar i att själva välja ut vilket innehåll och metod för att målen i läroplanen. Denna frihet möjliggör lärarnas variation i vilka typer av aktiviteter de genomför under lektionen men kan säkerligen också försvåra och begränsa hur friluftslivet bedrivs vilket Skolinspektionens (2018) granskning också påvisade att de delar i friluftslivet som ska behandlas men inte konkret kopplas till kunskapskrav genomför i mindre utsträckning eller inte alls.

6.1.4 Närhet till naturens påverkan på del friluftsliv av total undervisning

Resultaten från studien visade en korrelation på 0.26 med signifikansnivå under 0.05 gällande arbetsplatsens närhet till skog och den totala undervisningen i idrott och hälsa bestående av friluftsliv. Liknande gällde korrelationen mellan arbetsplatsens närhet till ängar och den totala undervisningen i idrott och hälsa bestående av friluftsliv där korrelationen var 0.28 med signifikansnivå 0.05. Detta resultat påvisar att närhet till naturen är positivt kopplat till mängden friluftslivsundervisning, detta är i linje med vad Hall, m fl. (2020), Backman (2011), Lundvall och Meckbach (2008), Skolinspektionen 2018), och Sandberg (2009) skriver om, att lärare anser närhet till natur är någon som påverkar friluftslivsundervisningen. Resultaten är alltså i linje med tidigare forskning. De påvisade skillnaderna från resultaten går att tolka som att närhet till friluftsliv kan vara begränsande om naturen är svårtillgänglig men att lärare med längre till natur fortfarande bedriver friluftsliv men i mindre utsträckning. Att undervisningen fortfarande blir av om än i mindre grad kan ha att göra med att det finns en nödvändighet för lärarna att lyckas bedriva friluftsliv i skolans närhet utan de krävande omständigheterna för transport som Hall, m

fl. (2020) skriver om, lärare kanske då är undervisare friluftsliv efter deras förutsättningar i närområden och kan genomföra undervisningen trots begränsningar i närhet till natur. Det skulle också kunna vara att dessa lärare ser till att boka transport till närliggande naturområden vilket många av lärarna i en studie av Backmans (2011) ansåg var nödvändigt då de tyckte att friluftslivsundervisning bör genomföras på avsevärt större områden än vad som finns på skolor i stadsmiljö. Resultaten påvisade ingen större skillnad mellan de lärare med skog och ängar tillgängligt på skolgård eller med gångavstånd, detta kan bero på de minskade ansträngningar kopplat till organisering och/eller transport (Hall, Bradford, Costa och Robinsson (2020), att lärare inte upplever en kortare transport möjlig genom promenad som ett hinder för friluftslivsundervisningen. Både (Hall, m fl., 2020) (Lundvall & Meckbach, 2008) och Sandberg (2009) argumenterar för närhet till natur som ett hinder för friluftslivsundervisningen ett hinder kan vara försvårande och men behöver inte betyda att undervisningen inte blir av utan att lärare arbetar runt problemet och kommer fram till lösningar.

I studien är frågeställningarna formulerade som "närhet till natur" vilket delades upp i enkäten till närhet till skog samt närhet till ängar för att se ifall dessa hörde ihop eller skilde sig åt då det är möjligt att ha nära till skog men inte nära till ängar och vice versa. Korrelationen mellan närhet till ängar och närhet på skog var på 0.38 med signifikansnivå 0.01 vilket tyder på av de har en koppling men också skiljer sig åt. Sett till andel av respondenterna i studien svarade 81 av 93 att de har skog på gångavstånd eller på skolgården och 75 av 93 att de hade ängar med gångavstånd eller på skolgården. Detta tyder på att de flesta av lärare i idrott och hälsa har skog och ängar antingen på skolgården eller med gångavstånd och att det går att likna vid att de flesta lärare i idrott och hälsa har natur tillgängligt med gångavstånd eller på skolgård.

Resultatet visade lärare i idrott och hälsa genomförde i snitt 15.6 procent friluftslivsundervisning av den totala mängden undervisning i ämnet idrott och hälsa. Detta är mer än vad siffran 10 procent som Backman (2004) skriver. Ökningen sett i resultatet är positivt med tanke på det begränsade utrymmet friluftslivet har fått i undervisning i idrott och hälsa . Kanske att denna ökning kan bero på hur exempelvis Skolinspektionens (2018) granskning har belyst behovet av ökad friluftslivsundervisning samt att de positiva effekterna av friluftslivet uppmärksammas i större grad. Backmans (2004) studie är från 2004 vilket är för många år sen och mängden friluftsliv kan då ha ökats över tid. Friluftsliv är i kursplanen för idrott och hälsa ett av tre

området vilket gör att även om detta resultat visade på ett snitt på 15.6 procent så är det långt kvar till att vara en tredjedel av undervisningen i ämnet, att friluftslivet ska vara just en tredjedel är dock inget som nämns i kursplanen (Skolverket, 2011a).

6.1.5 Närhet till naturens påverkan på del teori av friluftslivsundervisningen

Resultaten påvisade ingen nämnvärd korrelation mellan närhet till natur och del av friluftslivsundervisning som är teoretisk då korrelationen var långt ifrån signifikant. I denna studie påvisades därför ingen påverkan av närhet till natur kopplat till mängd teoretisk friluftslivsundervisning. Ett argument för detta är att lärare i idrott och hälsa ser på friluftslivsundervisningen som mestadels praktisk undervisning vilket Miljödepartementets (2003) definition syftar till. Mikaelssons (2018) artikel om platsresponsiv pedagogik där mer teori behandlas i friluftslivet är relativt ny och kanske något som inte än uppmärksammas och fått genomslag hos lärare i idrott och hälsa. Kanske är det så att idrottslärares planering av friluftsliv ser snarlikt ut för de flesta av idrottsläraryrarna. Backmans (2010) argumenterar för få riktlinjer och styrning till universitetslärare och universitet kring hur friluftsliv ska läras ut till blivande lärare i idrott och hälsa. Att lärarnas utbildning ändå ser liknande ut oavsett vart i landet skulle kunna vara ett argument kring en snarlik friluftslivsplanering hos lärare i idrott och hälsa. Backman (2019) skriver om att subjektiva faktorer kan påverka undervisningen i friluftsliv, kanske är det så att det råder subjektiva åsikter om att friluftsliv ska bedrivas praktiskt på skolor och att dessa lever kvar. Slutligen var resultaten från studien icke signifikanta i denna fråga och ett större urval skulle kunna generera ett annat svar.

6.1.6 Bifynd kön och undervisning

Ett resultat från studien var att de kvinnliga lärarna bedrev mer friluftsliv än de manliga lärarna (17.1 procent i medelvärde för kvinnorna och 13.8 för män) och att de manliga lärarna hade en större mängd teoretisk friluftsliv undervisning än kvinnorna (19.9 procent för männen och 15.4 för kvinnorna). Detta är ett intressant resultat som inte tidigare forskning belyser. Skillnader i mängd teori var inte signifikant och det går därför inte att dra några slutsatser även om det skulle kunna vara relevant för vidare forskning. Anledningen till skillnader i mängd friluftsliv hos de kvinnliga och manliga lärarna går endast att spekulera om, kanske är kvinnliga lärare mer

intresserade av friluftsliv än eller att kvinnliga lärare till större del anpassar sin undervisning utifrån läroplaner. Detta resultat kan vara intressant att fortsätta undersöka i framtida studier.

Metoddiskussion 6.2

6.2.1 Urvalet

Enkäten besvarades av 93 respondenter. Syftet med studien var att undersöka närhet till naturens påverkan på idrott och hälsa lärares friluftslivundervisning. Sett till svarsfrekvensen på de olika fyra olika alternativen som svarade på närhet från arbetsplatsen till skog så svarade endast 10 av 93 respondenterna att de hade skog otillgängligt under lektionstid och 2 av 93 tillgängligt med buss på lektionstid. Gällande arbetsplatsens närhet till ängar svarade 10 att de hade ängar otillgängligt på lektionstid och 8 att de hade ängar tillgängligt med bussavstånd under lektionstid. Det var alltså betydligt färre som svarade de alternativen där natur var mer svårtillgängligt. Flera av resultaten från enkäten var signifikanta men ett större urval skulle kunna möjliggöra ett tydligare samband och starkare resultat.

6.2.2 Bekvämlighetsurval

Att författarnas kontaktnät använts kan påverka vilka som enkäten når och vilka som svarar på enkäten. Kanske att lärarna via kontaktnätet bedriver friluftslivsundervisningen på ett annat sätt än den generella läraren i idrott och hälsa. Exempelvis så bestod en stor del av bekvämlighetsurvalet av lärare i idrott och hälsa som arbetar i landets norra delar där snö finns tillgängligt. Dock så valdes respondenter från två skilda kontaktnät, vilket kan ses som lämpligt i relation till studiens syfte, då urvalet inte bara begränsats till en grupp individer.

6.2.3 Bortfall

Enkätens frågor besvaras av samtliga respondenter vilket inte genererar något internt bortfall. Gällande storleken på det externa bortfallet råder osäkerhet. De lärare som kontaktades via författarnas kontaktnät ombads att distribuera enkäten vidare vilket gör att det inte går att veta hur många lärare som nåtts av enkäten. Av de lärare som kontaktades direkt via mail var ca 200 varav 93 svarade. Även här är bortfallet osäkert då inte alla mailadresser var i bruk. Anledning till att lärare väljer att svara eller inte svara på enkäten är något som endast går att spekulera om.

7. Vidare forskning

Förslag till vidare forskning är att först och främst öka storleken på urvalet för att generera fler svar och tillförlitligare data. Även se hur lärare i idrott och hälsa intressen samt kön kan påverkar val av undervisning. Hur länge lärare har undervisat i ämnet idrott och hälsa samt vart i landet lärare bor kopplat till friluftsliv är också något som kan öka förståelsen för hur olika lärare i idrott och hälsa bedriver sin undervisning.

8. Slutsats

De lärare i idrott och hälsa som besvarat enkäten bedriver 16 procent friluftsliv av den totala mängden undervisningen i ämnet, genomför i snitt 10 friluftslivsaktiviteter och har i snitt 17 procent teoretisk friluftslivsundervisning. Hur nära lärarnas arbetsplats hade till natur påverkar hur stor del av deras totala undervisning i idrott och hälsa som består av friluftsliv och antalet friluftslivsaktiviteter de genomför. De lärare i idrott och hälsa med sin arbetsplats närmare till natur bedriver en större mängd friluftsliv i undervisningen och genomför fler friluftslivsaktiviteter. Studien visade inget signifikant samband mellan närhet till natur och mängd teoretisk friluftslivsundervisning.

9. Referenslista

- Al-Abdi, Abdul-Muttali (1984) *Friluftsverksamheten i innerstadens gymnasieskolor – En undersökning av hur friluftsverksamhetens mål förverkligas i gymnasieskolan i Stockholms innerstad*. Linköping studies in education dissertations No.20, Linköpings Universitet.
- Backman, E (2004) ”Friluftsliv i skolan” i Larsson, H & Redelius, K (RED.) (2004) *Mellan nytta och nöje – Bilder av ämnet idrott och hälsa*. Stockholm: Idrottshögskolan
- Backman, E (2010) *Friluftsliv in Swedish Physical Education – a Struggle of Values*. Stockholm: Stockholms Universitet
- Backman, E. (2011). *What controls the teaching of friluftsliv? Analysing a pedagogic discourse within Swedish physical education*. Journal of Adventure Education and Outdoor Learning, 11(1), 51-65.
- Bryman, A. (2011). *Samhällsvetenskapliga metoder*. Malmö: Liber AB
- Essaiasson, P., Gilljam, A., Oscarsson, H., & Wängnerud, L (2007), *Konsten att studera samhälle, individ och marknad*. Stockholm: Wolters Kluwer
- Hall, N., Bradford, B., da Costa, J., & Robinson, D. B. (2019). *Physical Education Teachers’ Embrace of Alternative Environment Activities*. Journal of Teaching in Physical Education, 1(aop), 1-10.
- Sutherland, S., Legge, M. (2016). *The Possibilities of “Doing” Outdoor and/or Adventure Education in Physical Education/Teacher Education*, Journal of Teaching in Physical Education, 35 (4), ss. 299-312.

Lundvall, S. (2011). *Lärande i friluftsliv: perspektiv och ämnesdidaktiska exempel*. Gymnastik och idrottshögskolan, GIH.

Lundvall, S., & Meckbach, J. (2008). *Mind the gap: physical education and health and the frame factor theory as a tool for analysing educational settings*. *Physical Education and Sport Pedagogy*, 13(4), 345-364.

Mikaels, J. (2018). *Becoming a Place-Responsive Practitioner: Exploration of an Alternative Conception of Friluftsliv in the Swedish Physical Education and Health Curriculum*. *Journal of Outdoor Recreation, Education & Leadership*, 10(1), 3–19.

Naturvårdsverket (2004) *Allemansrätten -Vad säger lagen?* Tryckindustri, Solna, 2004 Hämtad 2021-04-08 från <https://www.naturvardsverket.se/Documents/publikationer/620-8161-6.pdf?pid=3915>

Sandahl, B (2004) ”Ett ämne för vem?” i Larsson, Håkan & Redelius, Karin (RED.) (2004) *Mellan Nyttan och nöje – Bilder av ämnet idrott och hälsa*. Stockholm: Idrottshögskolan’

Patel, R. & Davidson, B. (2011). *Forskningsmetodikens grunder: att planera, genomföra och rapportera en undersökning*. (4., [uppdaterade] uppl.) Lund: Studentlitteratur.

Sandberg, M. (2009). *Barn och natur i storstaden: En studie av barns förhållande till naturområden i hemmets närhet–med exempel från Stockholm och Göteborg*

Sandell, K., & Öhman, J. (2010). *Educational potentials of encounters with nature: reflections from a Swedish outdoor perspective*. *Environmental education research*, 16(1), 113-132.

Skolinspektionen. (2012). *Idrott och hälsa i grundskolan*.

<https://skolinspektionen.se/globalassets/02-beslut-rapporterstat/granskningsrapporter/tkg/2012/idrott/idrott-och-halsa-i-grundskolan---slutrapport.pdf> (Hämtad 2021-03-23)

Skolinspektionen (2018): Kvalitetsgranskning av ämnet idrott och hälsa i årskurs 7–9. Rapport.
<https://www.skolinspektionen.se/beslut-rapporterstatistik/publikationer/kvalitetsgranskning/2018/kvalitetsgranskning-av-amnet-idrott-ochhalsa-i-arskurs-79/> (Hämtad 2021-04-01)

Skolinspektionen. (2012). Idrott och hälsa i grundskolan.
<https://skolinspektionen.se/globalassets/02-beslut-rapporterstat/granskningsrapporter/tkg/2012/idrott/idrott-och-halsa-i-grundskolan---slutrapport.pdf> (Hämtad 2021-03-23)

Skolverket. (2011a). *Läroplan för grundskolan, förskoleklassen och fritidshemmet*. Stockholm: Skolverket

Skolverket. Skolverket. (2011b). *Läroplan för gymnasiet*. Stockholm: Skolverket.

Vetenskapsrådet (2002) *Forskningsetiska principer inom humanistisk-samhällsvetenskaplig forskning*. Stockholm: Vetenskapsrådet

Bilaga 1 Litteratursökning

Syfte och frågeställningar

Syftet med denna studie är att undersöka hur närhet till natur och utemiljöer påverkar friluftsupervisningen i skolan, dels i val av friluftaktiviteter och även i mängd av friluftaktiviteter samt hur stor del av den totala undervisningen i idrott och hälsa som behandlar friluftsliv.

- Påverkar närhet till natur och utemiljöer vilka friluftaktiviteter som bedrivs?
- Påverkar närhet till natur mängden friluftaktiviteter som bedrivs?
- Påverkar närhet till natur hur stor del av den totala undervisningen i ämnet idrott och hälsa som består av friluftsliv?

Vilka sökord har du använt?

Ämnesord och synonymer på svenska	Ämnesord och synonymer på engelska
Friluftsliv, Idrott och hälsa, Läroplan, undervisning i friluftsliv, Erik Backman, Abdul Muttali. Friluftsliv skola.	Physical education, Outdoor activity, Outdoor education, recreation.

Var och hur har du sökt?

Databaser och andra källor	Sökkombination
----------------------------	----------------

Google scholar	" Physical education Swedish school" " Friluftsliv skola" "Outdoor education"
Umu biblioteksöktjänst	"Abdul Muttali" "Friluftsliv undervisning" "Friluftsliv natur" "Friluftsliv Skola" "Friluftsliv Idrott och Hälsa"

Bilaga 2 Enkät

Närhet till friluftsliv

Syftet med denna studie är att undersöka hur närhet till natur och utemiljöer påverkar friluftslivsutbildningen i skolan.

Information kommer att hämtas in från denna enkät och sedan sammanställas i enlighet med den europeiska kodexen för forskningens integritet:

https://www.vr.se/download/18.7f26360d16642e3af99e94/1540219023679/SW_ALLEA_D_en_europeiska_kodexen_f%C3%B6r_forskningens_integritet_digital_FINAL.pdf

Resultaten kommer att ligga till grund för skrivandet av en C-uppsats som genomförs av två ämneslärarstudenter med inriktning mot idrott och hälsa. Om ni har frågor så får ni gärna kontakta oss så ska vi försöka svara så fort som möjligt.

Vi är tacksamma för er medverkan.

Med vänlig hälsning, Nils och Robert.

Student: Robert Appelgren. Robert.Appelgren@student.gih.se

Student: Nils Olofsson. Nils.Olofsson@student.gih.se

Handledare: Kerstin Hamrin. Kerstin.Hamrin@gih.se

Vetenskapsrådet (2002) Forskningsetiska principer inom humanistisksamhällsvetenskaplig forskning, Stockholm: Vetenskapsrådet.

***Obligatorisk**

1. Samtycke *

Markera alla som gäller.

Jag väljer att delta i studien och godkänner att Gymnastik- och idrottshögskolan, GIH behandlar mina personuppgifter i enlighet med gällande dataskyddslagstiftning och lämnad information

2. 1. Kön *

Markera endast en oval.

- Man
- Kvinna
- Annat alternativ
3. 2. Ålder *
-

4. 3. Var undervisar du? *

Markera alla som gäller.

- Lågstadiet
- Mellanstadiet
- Högstadiet
- Gymnasiet

5. 4a. Hur nära har din arbetsplats till skog? * *Markera endast en oval.*

- Skog tillgängligt på skolgård
- Skog tillgängligt med gångavstånd under lektionstid
- Skog tillgängligt med bussavstånd under lektionstid
- Skog otillgängligt under lektionstid

6. 4b. Hur nära har din arbetsplats till ängar? * *Markera endast en oval.*

- Ängar tillgängligt på skolgård
- Ängar tillgängligt med gångavstånd under lektionstid
- Ängar tillgängligt med bussavstånd under lektionstid
- Ängar otillgängligt under lektionstid

7. 4c. Hur nära har din arbetsplats till sjö/vattendrag? *

Markera endast en oval.

- Sjö/vattendrag tillgängligt på skolgård
- Sjö/vattendrag tillgängligt med gångavstånd under lektionstid
- Sjö/vattendrag tillgängligt med bussavstånd under lektionstid
- Sjö/vattendrag otillgängligt under lektionstid

8. 5. Hur långa är dina lektioner i Idrott och hälsa? *

Markera alla som gäller.

- 30 minuter eller mindre
- 31-45 minuter
- 46- 60 minuter
- 61-90 minuter
- 90- 120 minuter
- 120 minuter eller mer
-

9. 6. Hur stor del av din totala undervisningen i idrott och hälsa består av friluftsliv?
(2 veckor per termin motsvarar ca 10%) * *Markera*

endast en oval.

- 0-5%
- 6-10%
- 11-15%
- 16-20%
- 21-25%
- 26-30 %
- 31% eller mer

10. 7. Hur stor del av din friluftslivsundervisning består av teori? *

Markera endast en oval.

- 0-10%
- 11-20%
- 21-30%
- 31-40%
- 41-50%
- 51-60%
- 61-70%
- 71-80%
- 81-90%
- 91-100%

11. 8a. Vilken typ av friluftslivsutrustning har du tillgång till? *

Markera alla som gäller.

- Tält
- Tändstål
- Klätterutrustning
- Fiskeutrustning
- Kanoter/kajak
- Längdskidor
- Skidskor
- Stormkök
- Presenning
- Orienteringskartor
- Isdubbar
- Frisbee/discar
-
-

12. 8b. Om det är någon friluftslivsutrustning som finns på din arbetsplats, men som inte finns med som alternativ i fråga 6a, lägg till här

13. 9a. Vilka praktiska friluftslivsaktiviteter bedriver du i din undervisning? *

Markera alla som gäller.

- Kravlös rekreation
 - Utförsåkning
 - Längdskidor
 - Fiske
 - Discgolf
 - Svampplockning
 - Bärplockning
 - Vandring
 - Lekar
 - Isvaksbad
 - Skridskoåkning
 - Paddling
 - Orientering
 - Tältning
 - Badvett och säkerhet vid vatten vintertid
 - Klättring
 - Lajv
 - Hantering av stormök
 - Hantering av övrig friluftslivsutrustning
 - Eldstad
 - Strövande
 - Bygga kojor/vindskydd
 -
 -
 -
 - 14. 9b. Om det är någon friluftslivsaktivitet som du bedriver, men som inte finns med som alternativ i fråga 7a, lägg till här
 -
-

Det här innehållet har varken skapats eller godkänts av Google.

Google Formulär